

ENCUESTA DE INDICADORES LABORALES CIUDAD DE BUENOS AIRES- SETIEMBRE DE 2005

La encuesta de Indicadores Laborales (EIL) es un relevamiento mensual realizado por la Dirección General de Estadística y Censos del Gobierno de la Ciudad de Buenos Aires en conjunto con el Ministerio de Trabajo, Empleo y Seguridad Social de la Nación. Tiene como propósito medir la evolución del empleo privado formal de las empresas de 10 y más ocupados localizadas en la Ciudad de Buenos Aires.

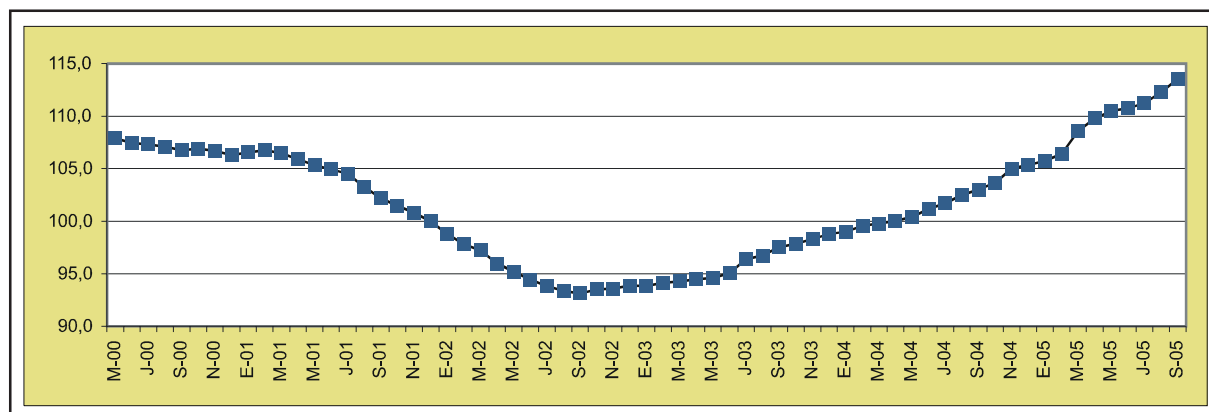
Esta encuesta, que en la Ciudad de Buenos Aires comenzó a realizarse a partir de mayo de 2000, fue sujeta a un rediseño de sus contenidos -a partir de febrero del corriente año- con el objeto de obtener indicadores que permitan analizar las características del mercado de trabajo privado formal con un mayor nivel de profundidad. En ese marco, se incorporaron en su cuestionario desagregaciones por sexo, una nueva apertura para explicar las razones de los movimientos de personal, la variable de puestos vacantes y una desagregación diferente del nivel de remuneraciones brutas devengadas durante el período, por citar algunos de los principales cambios. También se diseñó un sistema de módulos anuales con el fin de indagar acerca de otras temáticas vinculadas a la problemática del empleo.

Síntesis

- En el mes de septiembre de 2005 el empleo formal correspondiente al sector privado de la Ciudad de Buenos Aires experimentó un alza de 1,1 % en comparación al mes anterior. La mejora respecto al mes de agosto significó la creación de 9.000 puestos nuevos en un mes. Se acumula así en lo que va del año un aumento del empleo privado formal de 7,8 %, manifestando una significativa aceleración en el ritmo de crecimiento en comparación al incremento exhibido durante enero 2004- septiembre 2004 - período en el cual se acumuló una variación del 4,3 %. (Cuadro 1 del anexo).

En la comparación interanual dicho indicador evidenció un alza del 10,2 % en la Ciudad, a la vez que en el total de aglomerados urbanos el incremento fue igualmente significativo (ascendiendo al 10,1%).

Gráfico 1 Evolución de largo plazo del nivel de empleo privado formal (Diciembre de 2001 = 100). Ciudad de Buenos Aires. Mayo 2000 / setiembre 2005



Fuente: Dirección General de Estudio y Formulación de Políticas de Empleo (MTEySS) - Dirección General de Estadística y Censos (G.C.B.A.).

- Al analizar la evolución del empleo según el **tamaño de la empresa** se comprueba la permanencia de las tendencias observadas en los últimos meses. Así, durante el período septiembre 2004 - septiembre 2005 fueron las empresas medianas (50 a 199 ocupados) y pequeñas (10 a 49 ocupados) las que evidenciaron una mejor performance relativa, con un alza de 15,9% y 12,1% respectivamente. De esta forma, la mayor parte de los puestos creados en el último año tienen origen en la aceleración del crecimiento del empleo en las empresas pequeñas y medianas.

Por su parte, las empresas de mayor tamaño (200 ocupados y más) aumentaron sus planteles un 4,1% en el último año, registrando una tasa interanual significativamente menor a la exhibida en el total del sector privado formal. (Cuadro 2 del anexo).

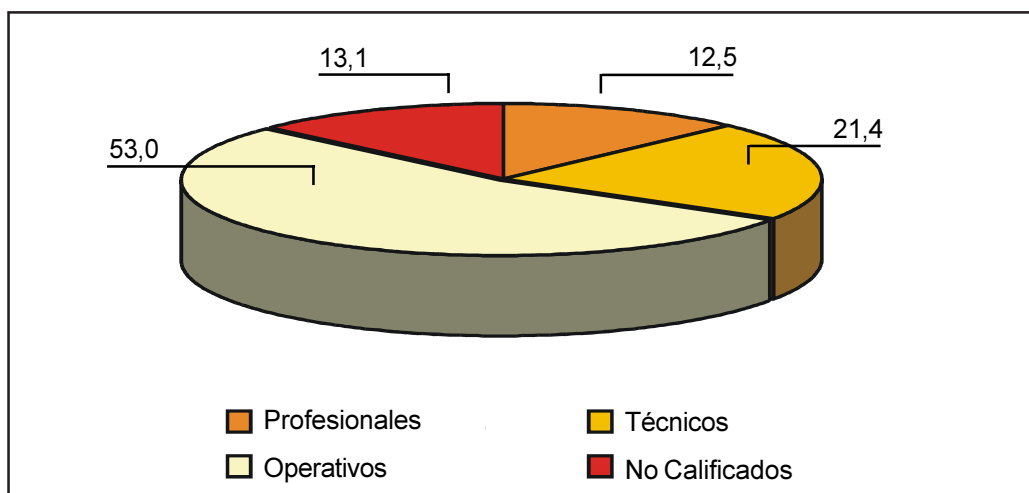
- A nivel **sectorial**, si bien todas las ramas de actividad evidencian un desempeño positivo en términos interanuales, se advierte una fuerte intensidad en el ritmo de crecimiento del empleo en la "Construcción" (37,6%), siendo éste el sector que continúa exhibiendo las mayores tasas de variación. Asimismo, continuó la aceleración del nivel de ocupación en la "Industria manufacturera", alcanzando una tasa del 11,3%. Por su parte, aunque con un ritmo menos acelerado, las ramas de "Servicios financieros y a las empresas" y "Servicios comunales, sociales y personales" presentaron aumentos en sus dotaciones de personal del 10% y 9,4% respectivamente.

Al observar los niveles de empleo de las diferentes ramas, cabe destacar que son las actividades de la "Construcción" y los "Servicios comunales, sociales y personales" los que exhiben un incremento mayor de su nivel de ocupación en comparación al registrado en diciembre de 2001, manifestando así alzas del 36,1% y 19,3% respecto al año base. (Cuadros 3 y 4 del anexo).

- Al evaluar la evolución del empleo según la **calificación de la tarea** se advierte que fueron los empleos no calificados los que presentaron un mayor incremento en sus dotaciones de personal durante el período septiembre 2004- septiembre 2005, exhibiendo una tasa de variación del 12,9%. Por su parte, debe señalarse el aumento de la tasa interanual registrado en el empleo profesional en comparación a las verificadas en los meses anteriores. (Cuadro 5 del anexo).

- En septiembre de 2005, el empleo según **calificación de la tarea** se componía de la siguiente manera: el 53% de los puestos eran de calificación operativa, mientras que los puestos técnicos y sin calificación representaban el 21,4% y 13,1% del empleo total respectivamente. A su vez, el 12,5% de los puestos de trabajo eran de calificación profesional. (Gráfico 2).

Gráfico 2 Composición del empleo según calificación de la tarea. Ciudad de Buenos Aires. Setiembre 2005

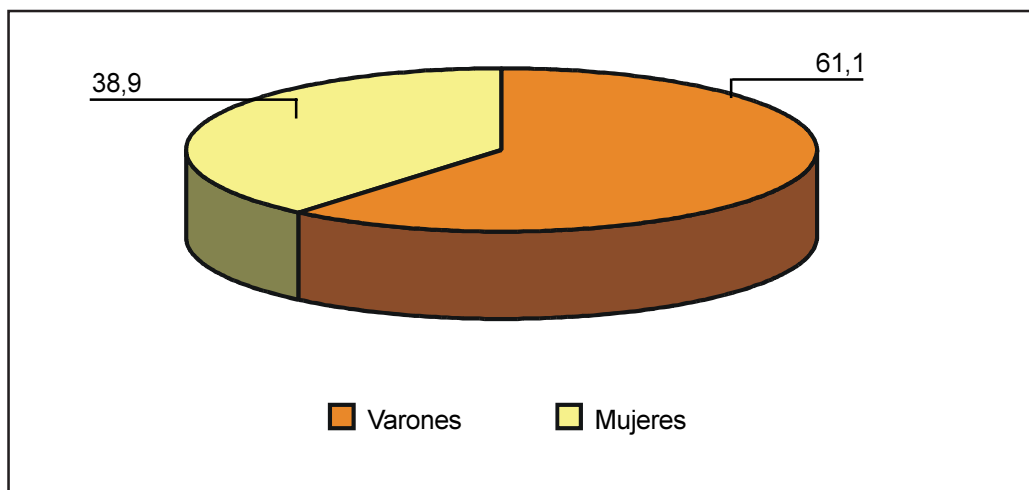


Fuente: Dirección General de Estudio y Formulación de Políticas de Empleo (MTEySS) - Dirección General de Estadística y Censos (G.C.B.A.).

• La encuesta de indicadores laborales releva desde febrero de 2005 los puestos de trabajo según el **sexo** de las personas que los ocupan. Los resultados de septiembre indican que el empleo se componía de la siguiente manera: el 61,1 % de los puestos eran ocupados por varones, mientras que el restante 38,9 % por mujeres. (Gráfico 3).

En relación a la evolución del empleo en comparación al mes anterior, se verificó un incremento de mayor intensidad en las mujeres, con una tasa de variación del 1,4 % frente a un aumento del 0,9 % en los hombres.¹

Gráfico 3 Composición del empleo según sexo. Ciudad de Buenos Aires. Setiembre 2005

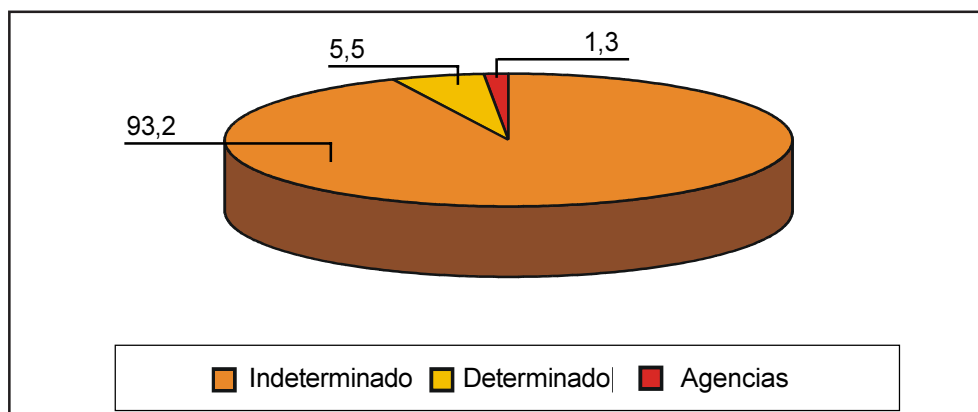


Fuente: Dirección General de Estudio y Formulación de Políticas de Empleo (MTEySS) - Dirección General de Estadística y Censos (G.C.B.A.).

• Al analizar el total del empleo según la **modalidad de contratación**, se observa que el 93,2 % de los puestos correspondían a la contratación por tiempo indeterminado, mientras que el 5,5 % eran contratos por tiempo determinado. El empleo correspondiente a personal de agencia abarcaba el 1,3 % de la ocupación total. (Gráfico 4).

¹ Si bien tanto las tasas de variación como las características de estructura del mercado laboral deberían analizarse en términos interanuales -de modo tal de evitar sesgos por estacionalidad- se evalúan en este caso las tasas de variación en comparación al mes anterior debido a la falta de disponibilidad de una serie más larga. La Encuesta de Indicadores Laborales comienza a relevar esta información a partir de febrero de 2005.

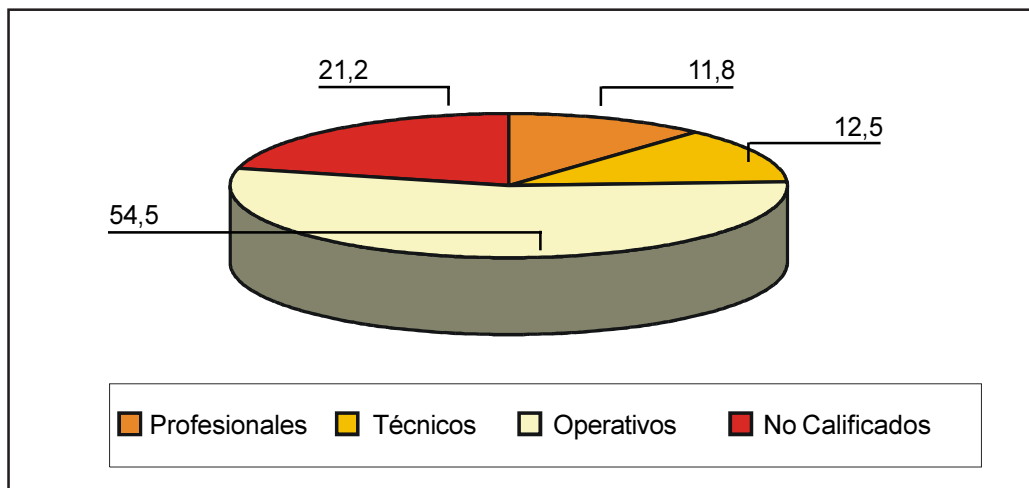
Gráfico 4 Composición del empleo según modalidad de contratación. Ciudad de Buenos Aires. Setiembre 2005



Fuente: Dirección General de Estudio y Formulación de Políticas de Empleo (MTEySS) - Dirección General de Estadística y Censos (G.C.B.A.).

• En cuanto a la composición de las **incorporaciones de personal** durante el mes de setiembre se observa que el 54,5 % correspondieron a puestos de calificación operativa y el 21,2 % a puestos sin calificación. El 12,5 % de las incorporaciones fueron técnicos, mientras que el 11,8 % fueron profesionales. En comparación a las incorporaciones de personal efectuadas durante el mes de agosto, las altas de setiembre manifestaron una mayor participación del empleo de calificación operativa y los puestos profesionales en el total de incorporaciones realizadas.² (Gráfico 5)

Gráfico 5 Incorporaciones de personal según calificación de la tarea. Ciudad de Buenos Aires. Setiembre 2005

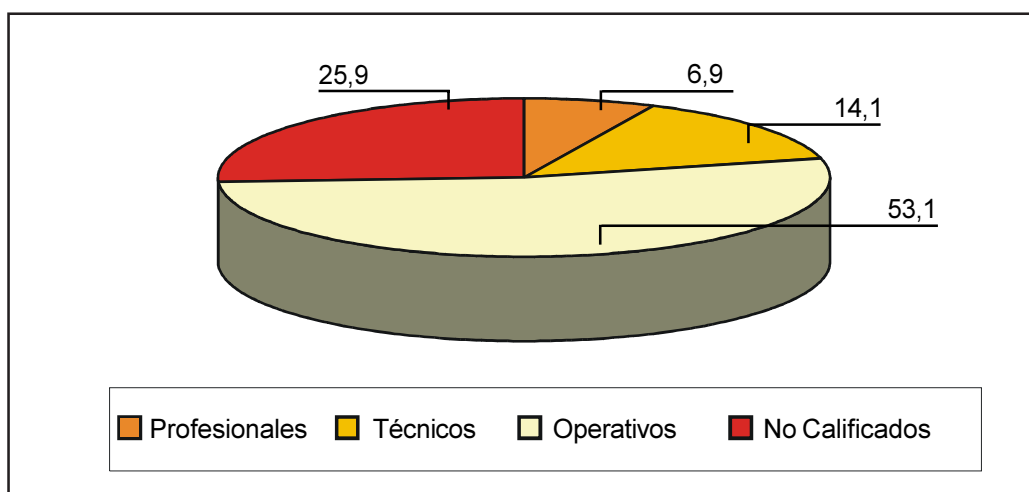


Fuente: Dirección General de Estudio y Formulación de Políticas de Empleo (MTEySS) - Dirección General de Estadística y Censos (G.C.B.A.).

• Con respecto a las características de las **desvinculaciones** efectuadas durante el mes de setiembre, el 53,1 % de las mismas abarcó empleos de calificación operativa y el 25,9 % a personal sin calificación. Las bajas de personal correspondientes a puestos de calificación profesional sólo representaron un 6,9 % de las desvinculaciones totales efectuadas. Tal como se observaba anteriormente en la composición de las incorporaciones de personal, también en las bajas se registró una mayor relevancia del empleo operativo y profesional en el total de las desvinculaciones, en comparación a las bajas efectuadas durante el mes de agosto. (Gráfico 6)

² Tal como se enunció anteriormente, tanto las tasas de variación como las características de estructura del mercado laboral deberían analizarse en comparación al mismo mes del año anterior. Sin embargo, por falta de disponibilidad de la información para períodos previos, se evalúan las incorporaciones efectuadas durante el mes de setiembre diferenciándolas de las altas realizadas en el mes de agosto.

Gráfico 6 Desvinculaciones de personal según calificación de la tarea. Ciudad de Buenos Aires. Setiembre 2005



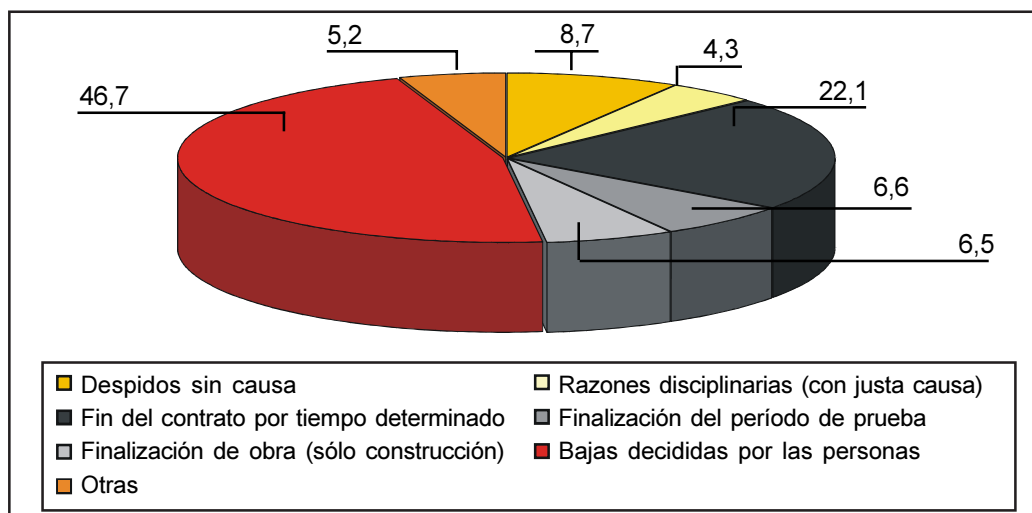
Fuente: Dirección General de Estudio y Formulación de Políticas de Empleo (MTEySS) - Dirección General de Estadística y Censos (G.C.B.A.).

- En el análisis del empleo según el **tipo de relación contractual** se observa que las contrataciones de duración indeterminada poseían una fuerte participación tanto en las altas como en las bajas de personal, registrando valores porcentuales del 74,2 % y 76,1 % respectivamente. Sin embargo, cabe destacar el descenso exhibido por la participación de dicha modalidad en el total de incorporaciones y desvinculaciones en comparación a la estructura de movimientos registrada en septiembre de 2004. En contraposición, los contratos de duración determinada incrementaron su participación en el total de altas y bajas efectuadas en relación a los porcentajes registrados en el mismo mes del año anterior. (Cuadro 6 del anexo)

- En cuanto a los **motivos de los movimientos**, debe señalarse que el 55,8 % de las altas de personal se debieron a aumentos en la demanda, ya sea por apertura de negocios, de temporada o el inicio de una obra o tarea específica entre otras razones. Por su parte, el 54,8 % de las bajas fueron decididas por las empresas, mientras que el 42,1 % restante fueron desvinculaciones originadas en la decisión del trabajador. (Cuadro 7 del anexo)

- Con respecto a la **modalidad de las desvinculaciones** exhibidas durante el mes de septiembre, se observa que el 46,7 % de las mismas fueron bajas decididas por los trabajadores. Asimismo, entre las desvinculaciones decididas por las empresas, cabe destacar que el 22,1 % de las mismas fue debido a la finalización del contrato, el 8,7 % despidos sin causa, mientras que el 4,3 % fueron originadas por razones disciplinarias. (Gráfico 7)

Gráfico 7 Modalidad de las desvinculaciones de personal. Ciudad de Buenos Aires. Setiembre 2005

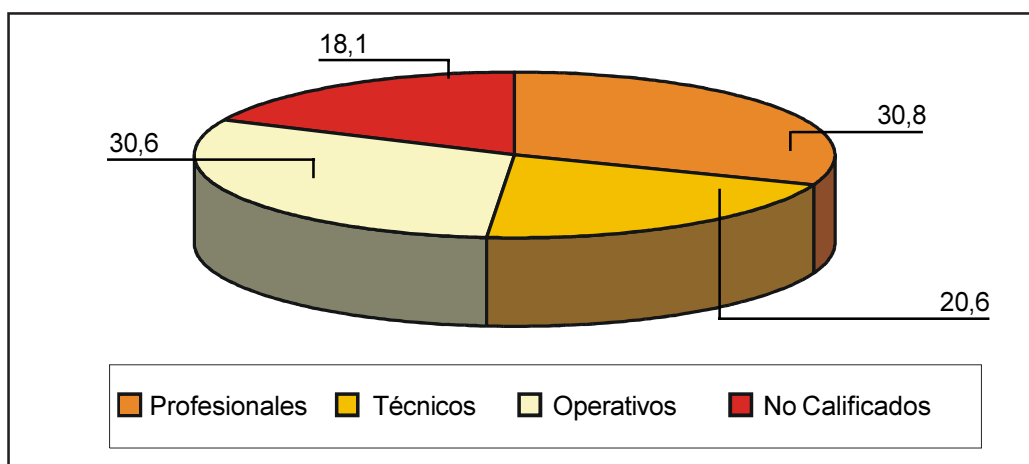


Fuente: Dirección General de Estudio y Formulación de Políticas de Empleo (MTEySS) - Dirección General de Estadística y Censos (G.C.B.A.).

- Existían aproximadamente 4.700 puestos vacantes a fines del mes de septiembre, de esta forma los puestos que permanecían sin ser cubiertos en dicho período era inferiores a los registrados a fines del mes anterior, ya que en agosto los mismos ascendían a 6.400.

- En lo referente a las características de los **puestos vacantes según calificación de la tarea**, se observa que el 30,8 % de los puestos correspondían a empleos profesionales, mientras que el 30,6 % de las vacantes a cubrir eran empleos de calificación operativa. (Gráfico 8)

Gráfico 8 Puestos vacantes según calificación de la tarea. Ciudad de Buenos Aires. Setiembre 2005

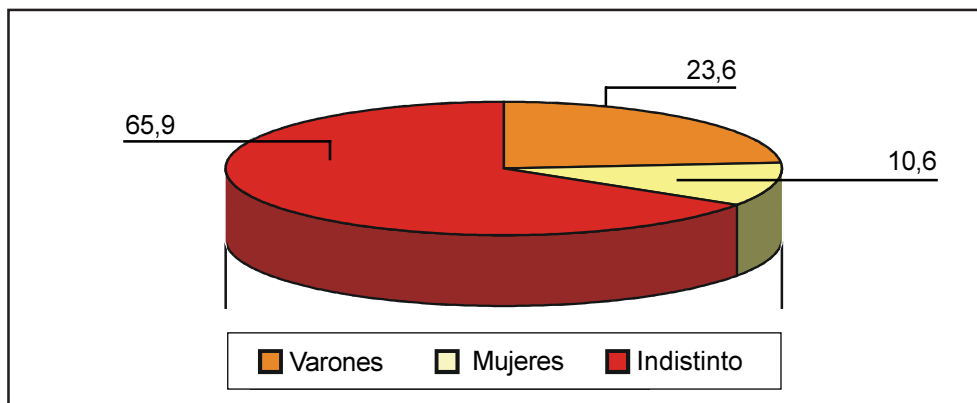


Fuente: Dirección General de Estudio y Formulación de Políticas de Empleo (MTEySS) - Dirección General de Estadística y Censos (G.C.B.A.).

- Al analizar los **puestos vacantes según rama de actividad**, debe destacarse que correspondían, en mayor proporción, a vacantes a cubrir en los "Servicios comunales, sociales y personales" y en el sector "Comercio, restaurantes y hoteles", concentrando entre ambas ramas aproximadamente la mitad de los puestos que se estaba buscando activamente ocupar.

- Por su parte, en el análisis de las **vacantes según sexo** se observa que el género no se encontraba predeterminado en el 65,9 % de los puestos vacantes. El 23,6 % de los puestos a cubrir correspondían a búsquedas de personal masculino (Gráfico 9)

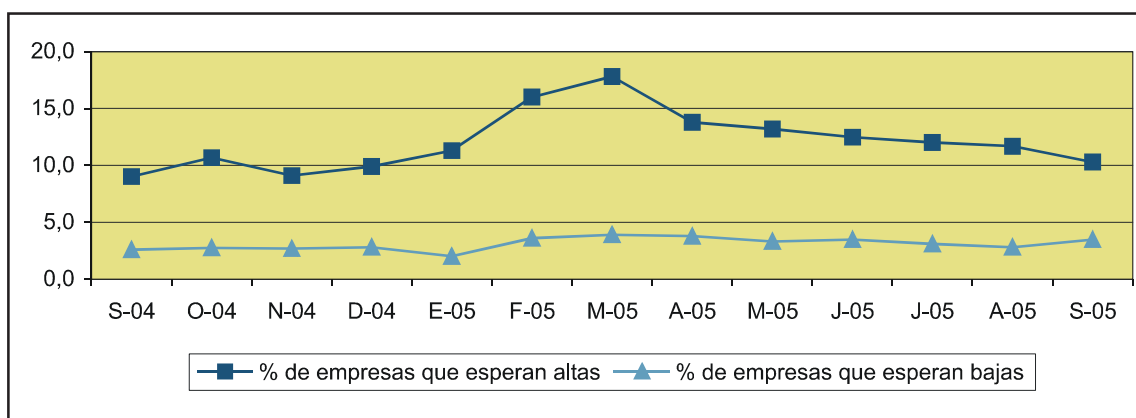
Gráfico 9 Puestos vacantes según sexo. Ciudad de Buenos Aires. Setiembre 2005



Fuente: Dirección General de Estudio y Formulación de Políticas de Empleo (MTEySS) - Dirección General de Estadística y Censos (G.C.B.A.).

- El análisis de las **expectativas empresarias** permite suponer la continuidad del comportamiento positivo del empleo privado formal, ya que el 10,3 % de las empresas tenían previsto incorporar personal, mientras que el 3,5 % de las mismas esperaban efectuar desvinculaciones en los próximos 3 meses. En comparación al mismo mes del año anterior, se registró un incremento de las empresas que esperan variaciones en sus dotaciones de personal, tanto por contrataciones de personal como por bajas previstas. (Gráfico 10)

Gráfico 10 Evolución de las perspectivas empresarias. Ciudad de Buenos Aires. Setiembre 2004 / setiembre 2005



Fuente: Dirección General de Estudio y Formulación de Políticas de Empleo (MTEySS) - Dirección General de Estadística y Censos (G.C.B.A.).

- Por último, la evolución del empleo privado formal de la Ciudad en **términos trimestrales** afirma las tendencias mensuales enunciadas anteriormente. Las empresas medianas y pequeñas fueron las que exhibieron mayores tasas de variación interanual, mientras que en el análisis según rama de actividad, la Construcción y la Industria lideraron el crecimiento. (Cuadro 8 del anexo)

ANEXO | Cuadros estadísticos

Cuadro 1 Evolución del empleo privado formal. Índice base diciembre de 2001 = 100 y variaciones porcentuales seleccionadas. Ciudad de Buenos Aires. Setiembre de 2004 / setiembre de 2005

Período	Índice base diciembre de 2001 = 100	Variación porcentual			Tasa de rotación	
		Respecto al mes anterior	Respecto a igual mes del año anterior	Respecto a diciembre del año anterior		
2004	Septiembre	103,0	0,5	5,6	4,3	2,0
	Octubre	103,7	0,6	5,9	4,9	2,4
	Noviembre	105,0	1,3	6,8	6,3	2,5
	Diciembre	105,3	0,3	6,6	6,6	2,7
2005	Enero	105,8	0,4	6,9	0,4	2,7
	Febrero	106,4	0,5	6,9	1,0	2,6
	Marzo	108,6	2,1	8,8	3,1	3,8
	Abril	109,8	1,1	9,8	4,2	3,1
	Mayo	110,5	0,6	10,0	4,9	2,8
	Junio	110,7	0,2	9,4	5,1	2,6
	Julio	111,3	0,5	9,4	5,6	2,8
	Agosto	112,3	0,9	9,5	6,6	3,3
	Septiembre	113,6	1,1	10,2	7,8	3,0

Fuente: Dirección General de Estudio y Formulación de Políticas de Empleo (MTEySS) - Dirección General de Estadística y Censos (G.C.B.A.).

Cuadro 2 Evolución del empleo privado formal por tamaño de la empresa. Variación porcentual respecto a igual mes del año anterior. Ciudad de Buenos Aires. Setiembre de 2004 / setiembre de 2005

Período	Tamaño de la empresa			
	10 a 49 ocupados	50 a 199 ocupados	200 y más ocupados	
2004	Septiembre	4,8	7,1	5,4
	Octubre	5,6	8,0	4,9
	Noviembre	6,2	9,9	4,9
	Diciembre	5,7	8,8	5,5
2005	Enero	6,4	9,8	4,7
	Febrero	7,0	9,6	4,2
	Marzo	11,1	11,2	5,0
	Abril	11,3	13,1	5,4
	Mayo	12,5	13,9	4,5
	Junio	11,5	14,1	3,6
	Julio	11,7	14,2	3,1
	Agosto	11,7	14,5	3,6
	Septiembre	12,1	15,9	4,1

Fuente: Dirección General de Estudio y Formulación de Políticas de Empleo (MTEySS) - Dirección General de Estadística y Censos (G.C.B.A.).

Cuadro 3 Evolución del empleo privado formal por rama de actividad.
Índice base diciembre de 2001 = 100. Ciudad de Buenos Aires.
Setiembre de 2004 / setiembre de 2005

Período	Rama de actividad						
	Industria Manufacturera	Electricidad, Gas y Agua	Construcción	Comercio, Restaurantes y Hoteles	Transporte, Almacenaje y Comunicaciones	Servicios Financieros y a Empresas	Servicios Comunales, Sociales y Personales
2004 Septiembre	103,6	91,8	98,9	104,1	104,3	98,9	109,0
Octubre	104,7	92,3	100,2	104,5	105,0	98,9	110,5
Noviembre	106,8	92,7	103,7	105,5	105,5	100,5	111,0
Diciembre	107,5	92,1	102,1	105,8	105,2	101,0	111,5
2005 Enero	109,1	91,7	108,2	105,9	106,2	101,5	110,5
Febrero	109,4	91,6	112,1	106,5	106,8	102,0	110,7
Marzo	112,8	91,5	122,8	108,8	106,8	102,5	113,4
Abril	113,1	91,4	127,2	108,9	107,5	104,1	115,3
Mayo	113,7	91,5	129,5	109,5	108,2	104,4	116,1
Junio	114,1	92,1	128,1	110,0	108,4	103,8	117,1
Julio	113,9	92,0	126,5	111,1	108,5	105,2	117,5
Agosto	114,0	92,5	131,9	112,0	109,3	106,9	118,2
Septiembre	115,3	92,9	136,1	112,3	110,6	108,8	119,3

Fuente: Dirección General de Estudio y Formulación de Políticas de Empleo (MTEySS) - Dirección General de Estadística y Censos (G.C.B.A.).

Cuadro 4 Evolución del empleo privado formal por rama de actividad.
Variación porcentual respecto a igual mes del año anterior. Ciudad de Buenos Aires.
Setiembre de 2004 / setiembre de 2005

Período	Rama de actividad						
	Industria Manufacturera	Electricidad, Gas y Agua	Construcción	Comercio, Restaurantes y Hoteles	Transporte, Almacenaje y Comunicaciones	Servicios Financieros y a Empresas	Servicios Comunales, Sociales y Personales
2004 Septiembre	5,6	8,7	4,2	5,1	5,2	4,3	7,7
Octubre	5,6	9,1	5,2	5,1	5,5	4,2	9,1
Noviembre	7,0	9,6	6,9	5,2	6,1	5,5	9,4
Diciembre	7,2	8,6	5,0	4,7	2,9	6,2	9,1
2005 enero	8,3	7,9	12,0	4,4	3,6	6,8	8,0
Febrero	7,9	7,8	14,5	4,6	3,7	6,6	7,7
Marzo	12,0	7,9	21,7	7,4	3,4	6,9	9,8
Abril	12,4	7,7	23,9	6,5	4,5	8,4	11,0
Mayo	13,5	7,1	29,9	6,1	5,5	9,6	9,8
Junio	13,0	7,7	29,1	6,7	5,1	7,6	9,3
Julio	12,0	3,9	32,0	7,8	4,9	7,7	8,8
Agosto	11,0	2,5	35,7	7,7	5,0	8,6	8,7
Septiembre	11,3	1,1	37,6	7,9	6,0	10,0	9,4

Fuente: Dirección General de Estudios y Formulación de Políticas de Empleo (MTEySS) - Dirección General de Estadística y Censos (G.C.B.A.). Fuente: Dirección General de Estudio y Formulación de Políticas de Empleo (MTEySS) - Dirección General de Estadística y Censos (G.C.B.A.).

Cuadro 5 Evolución del empleo privado formal por calificación de la tarea.
Variación porcentual respecto a igual mes del año anterior. Ciudad de Buenos Aires.
Setiembre de 2004 / setiembre de 2005

Período	Calificación de la tarea			
	Profesional	Técnico	Operativa	No calificado
2004 Septiembre	1,4	7,5	5,7	5,2
Octubre	1,3	7,9	6,4	4,2
Noviembre	1,9	7,2	7,9	4,4
Diciembre	3,3	6,9	7,3	5,3
2005 Enero	4,3	4,5	8,3	5,2
Febrero	3,9	3,9	8,3	5,5
Marzo	5,6	7,6	10,3	8,7
Abril	6,0	8,7	11,4	9,3
Mayo	6,6	8,2	11,5	12,0
Junio	5,8	7,1	11,2	11,3
Julio	6,5	7,4	10,4	11,7
Agosto	7,8	8,5	9,9	12,8
Septiembre	10,5	9,3	10,6	12,9

Fuente: Dirección General de Estudio y Formulación de Políticas de Empleo (MTEySS) - Dirección General de Estadística y Censos (G.C.B.A.).

Cuadro 6 Composición de las altas y bajas por modalidad de contratación.
En porcentaje del total de altas y bajas. Ciudad de Buenos Aires.
Setiembre de 2004 / setiembre de 2005

Período	Composición de altas			Composición de bajas		
	Contrato duración indeterminada	Contrato duración determinada	Personal de Agencias	Contrato duración indeterminada	Contrato duración determinada	Personal de Agencias
2004 Septiembre	88,8	10,0	1,2	87,3	7,1	5,6
Octubre	84,5	14,3	1,2	86,0	13,3	0,7
Noviembre	91,1	8,7	0,3	89,0	11,0	0,0
Diciembre	84,5	9,7	5,8	82,0	16,4	1,6
2005 Enero	87,3	11,6	1,1	82,1	12,3	5,6
Febrero	83,9	14,4	1,7	86,7	11,4	1,8
Marzo	83,6	14,0	2,4	86,4	12,4	1,2
Abril	77,8	21,4	0,8	77,0	19,4	3,7
Mayo	83,5	15,2	1,3	76,9	21,3	1,9
Junio	75,9	22,4	1,7	81,3	16,9	1,7
Julio	81,1	17,5	1,4	77,3	20,4	2,3
Agosto	72,0	26,9	1,1	69,1	29,0	1,9
Septiembre	74,2	20,0	5,7	76,1	18,1	5,8

Fuente: Dirección General de Estudio y Formulación de Políticas de Empleo (MTEySS) - Dirección General de Estadística y Censos (G.C.B.A.).

Cuadro 7 Composición de altas y bajas por motivo del movimiento. En porcentaje del total de altas y bajas. Ciudad de Buenos Aires. Septiembre de 2005

Altas	100,0
Por aumento de la demanda ¹	55,8
Por cambios hacia el interior de la empresa ²	42,9
Cambios en la gestión y el proceso productivo	13,8
Adecuación de competencias laborales	2,7
Cubrir vacantes	26,4
Otras	1,3
Bajas	100,0
Bajas decididas por las empresas	54,8
Por disminución de la demanda ³	26,6
Por cambios hacia el interior de la empresa ⁴	28,2
Cambios en la gestión y el proceso productivo	16,5
Raz disciplinarias/ inadecuación de las competencias laborales	8,6
Fin de reemplazo	3,1
Bajas decididas por las personas	42,1
Otras	3,1

¹ Incluye las incorporaciones de personal ocasionadas por cambios en la demanda, apertura de negocios, apertura de temporada, inicio de obra o tarea específica.

² Incluye las incorporaciones motivadas por: «Reorganización del proceso productivo», «Incorporación de nuevas máquinas y / o equipos», «Cambios organizativos en la gestión de la empresa», «Subcontratación de otra empresa», «Adecuación de competencias laborales», «Cubrir vacantes» y «Razones disciplinarias».

³ Incluye las desvinculaciones de personal ocasionadas por cambios en la demanda, cierre de negocios, cierre de temporada, fin de obra o tarea específica.

⁴ Incluye las desvinculaciones motivadas por: «Reorganización del proceso productivo», «Incorporación de nuevas máquinas y/o equipos», «Cambios organizativos en la gestión de la empresa», «Subcontratación de otra empresa», «Inadecuación de competencias laborales», «Fin de reemplazo» y «Razones disciplinarias».

Fuente: Dirección General de Estudio y Formulación de Políticas de Empleo (MTEySS) - Dirección General de Estadística y Censos (G.C.B.A.).

Cuadro 8 Evolución del empleo privado formal por tamaño de la empresa y por rama de actividad. Variación porcentual respecto a igual trimestre del año anterior. Ciudad de Buenos Aires. III Trimestre de 2004 / III Trimestre de 2005.

Tamaño y rama de actividad	Variación porcentual respecto a igual trimestre del año anterior				
	III Trimestre de 2004	IV Trimestre de 2004	I Trimestre de 2005	II Trimestre de 2005	III Trimestre de 2005
Total	5,7	6,4	7,5	9,7	9,7
Tamaño de la empresa					
Empresas de 10 a 49 ocupados	6,1	5,8	8,2	11,8	11,9
Empresas de 50 a 199 ocupados	6,4	8,9	10,2	13,7	14,9
Empresas de 200 y más ocupados	5,5	5,1	4,6	4,5	3,6
Rama de actividad					
Industria manufacturera	5,1	6,6	9,4	13,0	11,4
Electricidad, gas y agua	6,8	9,1	7,9	7,5	2,5
Construcción	3,2	5,7	16,1	27,6	35,1
Comercio, restaurantes y hoteles	5,8	5,0	5,5	6,4	7,8
Transporte, almacenaje y comunicaciones	5,6	4,8	3,5	5,0	5,3
Servicios financieros y a las empresas	4,8	5,3	6,7	8,6	8,8
Servicios comunales, sociales y personales	7,6	9,2	8,5	10,0	9,0

Fuente: Dirección General de Estudio y Formulación de Políticas de Empleo (MTEySS) - Dirección General de Estadística y Censos (G.C.B.A.).