

ENCUESTA INDUSTRIAL MENSUAL Resultados Octubre 2004

La Encuesta Industrial Mensual (EIM) tiene por objetivo medir la actividad de la industria en el ámbito de la Ciudad de Buenos Aires. Este sector tiene una participación del 11% en la generación del Producto Bruto Geográfico de la Ciudad. A partir de este relevamiento se elaboran indicadores que describen la evolución coyuntural del sector, en materia de ventas, ocupación, horas trabajadas y salarios, así como en términos de valor y volumen físico de la producción.

La EIM forma parte de un programa de relevamiento a la industria manufacturera que esta Dirección General realiza conjuntamente con el Instituto Nacional de Estadística y Censos (INDEC). Tanto el formulario como la metodología de relevamiento y control son iguales a los utilizados por INDEC.

El operativo de la EIM a partir de una muestra ampliada que habilita la obtención de representatividad territorial para la Ciudad de Buenos Aires, se inició en octubre de 2001. El trabajo de campo está dividido entre un segmento que realiza la Dirección General de Estadística y Censos, y otro segmento que es llevado adelante por INDEC¹.

Para el cálculo de los índices mensuales se toma como base el mes de octubre de 2001.

Para los índices trimestrales se establece, en el caso de los índices de Valor de Producción y del Volumen Físico de la Producción, el valor de producción calculado para el cuarto trimestre de 2001, mientras que para los índices de ocupación, horas trabajadas y salarios, se utiliza el promedio trimestral calculado para dicho período.

Para calcular los valores a precios constantes se deflacta la serie a precios corrientes por la evolución del Índice de Precios Básicos al Productor (IPP). Para esto se toma la apertura a 2 dígitos de dicho índice de precios, y se calculan promedios ponderados agrupando según los siete estratos para los que se presentan los resultados a precios corrientes. La ponderación utilizada en este procedimiento proviene de la estructura sectorial resultante del Censo Nacional Económico 1994 (CNE 94), ya que no se dispone de datos más actualizados para elaborarla.

Indicadores presentados:

Ingreso por producción: comprende la suma de los ingresos de las siguientes variables:

- Venta de bienes producidos con materia prima propia;
- Trabajos industriales realizados para terceros;
- Reparaciones de maquinarias y equipos que pertenecen a terceros.

La evolución de esta variable se presenta a precios corrientes y constantes de octubre de 2001.

¹ Los locales relevados por INDEC corresponden a la parte de la Ciudad de la muestra nacional de la Encuesta Industrial Mensual para el total del país.

Venta de producción propia: se trata de la venta devengada por el local durante el mes de referencia de los bienes elaborados en el local o mandados a elaborar por terceros, con materia prima propia del local a precio de venta en fábrica. Este dato no incluye IVA, impuestos a los combustibles, ni impuestos internos, pero sí incluye el valor de los subsidios que pudieran tener. La evolución de esta variable se presenta a precios corrientes y constantes de octubre de 2001.

Valor de la Producción trimestral: para determinar el valor de la producción trimestral correspondiente a un local se corrige la variable Ingreso por producción, la cual se presenta más adelante, por la variación de existencias producida en el período de referencia.

Volumen Físico de la Producción trimestral: resulta de deflactar el Índice de Valor de la Producción trimestral que surge de la información relevada (por lo tanto, valuada a precios corrientes), por la evolución del Índice de Precios Básicos al Productor (IPP) correspondiente a cada rama.

Personal asalariado: se trata de la cantidad total de personas asalariadas ocupadas en el local al último día hábil del mes.

Horas trabajadas por el personal asalariado: son las horas totales trabajadas durante el mes, incluyendo horas extras, y las horas perdidas por razones ajenas a la voluntad del personal.

Masa salarial bruta: son las retribuciones devengadas al personal asalariado declarado para el mes de referencia, correspondientes a salarios por horas normales y horas extras, otros pagos habituales y vacaciones. No se incluye el sueldo anual complementario ni otros pagos no habituales. Esta variable se presenta a valores corrientes.

Salario bruto promedio: es el cociente entre la masa salarial bruta por el personal asalariado.

Síntesis

Los últimos resultados de la Encuesta Industrial Mensual de la Ciudad de Buenos Aires indican que en octubre los ingresos por producción propia experimentaron una variación interanual del 4,2% en términos constantes (Cuadro 1). Tal comportamiento supuso una fuerte desaceleración en el ritmo de crecimiento de este indicador que, hasta septiembre de ese año, exhibió una variación promedio acumulada del 17,9% respecto al mismo período del año anterior (Gráfico 1).

La disminución en el ritmo de crecimiento de los ingresos por producción en la industria aparece como una tendencia generalizada a nivel sectorial, aun en aquellas ramas que continúan exhibiendo incrementos significativos en la comparación interanual (Gráfico 2). Así las mayores alzas se registraron en las ramas de "Productos metálicos, maquinarias y equipos" (22,6%), "Papel e imprenta" (14,3%) y "Alimentos, bebidas y tabaco" (10,8%). Por su parte, en el mes de octubre la industria química presentó una merma en su ingreso real, registrándose una caída del 1,7% en la rama de "Medicamentos de uso humano" y del 2,1% en la de "Productos químicos excepto medicamentos de uso humano".

Cabe destacar que, la desaceleración en el ritmo de crecimiento real de los ingresos no es acompañado por una disminución en la tasa de aumento del empleo. Por el contrario, en el mes de octubre se mantuvo la tendencia alcista observada en los tres trimestres anteriores y se registró un aumento del 7,8% en el personal asalariado (Cuadro 3). Se advierte una intensificación del proceso de recomposición del empleo industrial en la Ciudad de Buenos Aires iniciado en abril de 2003, puesto de manifiesto en la comparación de los ritmos de crecimiento del empleo durante el período largo abril 2003 - octubre 2004 con un incremento interanual promedio del 5,8% frente al escalón del 7,5% al que asciende en los 10 meses de 2004.

A nivel sectorial, los índices de ocupación evolucionan de forma menos heterogénea, creciendo en todas las ramas el empleo asalariado. La rama de "Productos metálicos, maquinarias y equipos" lidera el crecimiento del empleo con un aumento interanual del 12,9% y le siguen en orden de importancia "Textiles y confecciones" con 11% y "Papel e imprenta" con 9,9%.

Al evaluar el comportamiento de las horas trabajadas en cambio se observa una caída en el ritmo de crecimiento de las horas trabajadas en la industria de la Ciudad de Buenos Aires (Gráfico 3). Esa disminución, dado el carácter más flexible de las horas trabajadas, podría estar indicando un ajuste de la ocupación a la desaceleración verificada en la actividad industrial. En consecuencia, de sostenerse esta lentificación de la

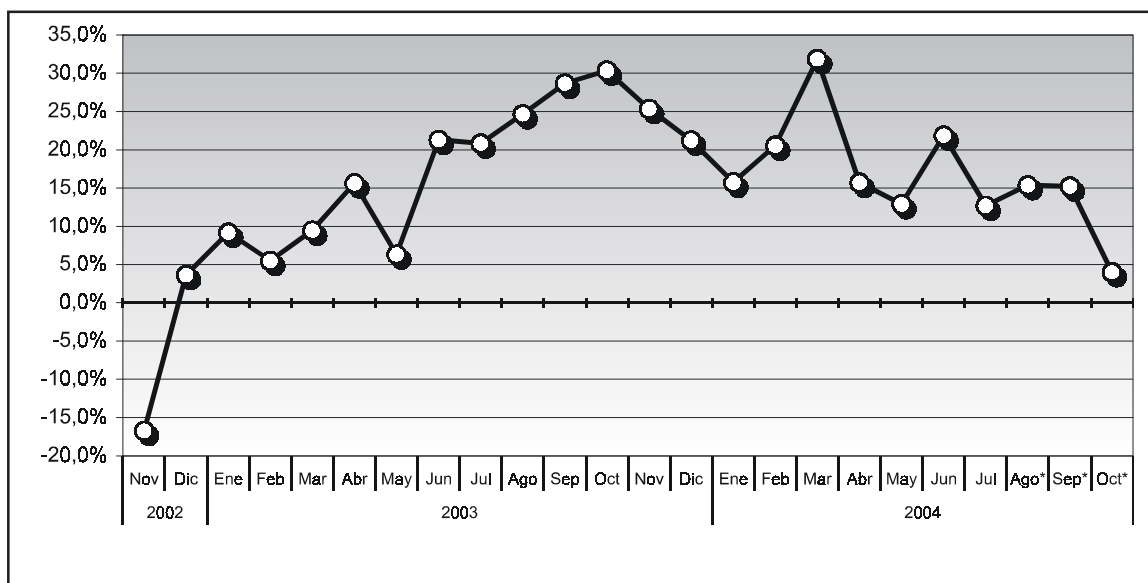
actividad industrial, podría registrarse en los periodos siguientes un menor ritmo de crecimiento del empleo en la industria de la Ciudad de Buenos Aires.

En octubre se registró la menor tasa de crecimiento de las horas trabajadas desde diciembre de 2002, con una variación interanual del 3,1% (Cuadro 3). De esa forma, las horas trabajadas por asalariado disminuyó un 4,7% respecto al mismo periodo del año anterior.

Las ramas que mostraron un mayor crecimiento en las horas trabajadas fueron "Papel e imprenta" con un incremento interanual del 7,6%, "Productos metálicos, maquinarias y equipos" del 5,1% y "Textiles y confecciones" del 3,7%. Por otro lado, en las "Otras industrias manufactureras" las horas trabajadas cayeron un 5,7% y en "Alimentos, bebidas y tabaco" crecieron apenas un 0,2%.

Por último, cabe destacar que se mantiene el proceso de recomposición salarial en la industria iniciado a mediados del 2003. En octubre aumentó un 12% el salario promedio en la industria, superando el incremento del 6,3% registrado por el índice de precios al consumidor en la Ciudad de Buenos Aires, ambos respecto al mismo mes del año anterior. A nivel sectorial se observa una evolución sin demasiadas disparidades, donde las ramas en que más creció el salario promedio fueron "Alimentos, bebidas y tabaco" con una variación interanual del 17,6%, "Papel e imprenta" del 15,7% y "Textiles y confecciones" del 12,4%. El menor crecimiento se registra en la rama de "Productos metálicos, maquinarias y equipos", donde el salario promedio aumentó 6,9%.

Gráfico 1 Ingreso por producción del Sector Industrial de la Ciudad de Buenos Aires. Tasas de variación interanual. Noviembre 2002 / octubre 2004. Valores constantes de octubre de 2001



Fuente: Dirección General de Estadística y Censos. (G.C.B.A.).

Cuadro 1 Ingreso por producción y venta de producción propia¹ por rama de actividad. Valores constantes de octubre 2001. Ciudad de Buenos Aires. Enero 2003 / octubre 2004. (Índice Base octubre 2001 = 100)

Indicadores por rama de actividad	2004																					
	Ene	Feb	Mar	Abr	May	Jun	Jul	Ago	Sep	Oct	Nov	Dic	Ene	Feb	Mar	Abr	May	Jun	Jul	Ago*	Sep*	Oct*
Ingreso por producción	82,0	76,9	85,6	90,3	90,7	89,4	98,6	97,5	101,9	112,5	102,3	113,0	94,9	92,7	112,9	104,5	102,4	109,0	111,1	112,5	117,4	117,0
Alimentos, bebidas y tabaco	72,6	68,9	73,2	69,4	79,9	73,6	81,0	81,4	84,8	94,8	88,2	84,0	88,0	94,0	89,2	80,3	80,5	84,7	88,1	91,5	100,4	105,0
Textiles y confecciones	89,1	77,6	105,2	102,6	95,2	102,6	112,6	115,1	122,0	141,5	106,2	121,1	98,9	92,4	128,9	123,7	122,0	123,0	120,2	123,7	145,5	145,3
Papel e imprenta	67,7	67,1	84,2	79,9	78,1	80,8	92,8	90,9	98,0	106,4	102,4	129,0	76,8	87,2	99,7	91,1	93,6	102,7	110,5	111,6	109,6	120,4
Productos químicos excepto medicamentos de uso humano	92,9	86,2	91,3	106,6	99,6	98,7	108,1	111,4	112,7	123,3	105,9	131,0	113,9	97,6	130,9	117,6	111,5	121,1	127,8	124,4	125,0	120,8
Medicamentos de uso humano	83,2	71,6	77,8	85,6	86,4	89,0	95,2	89,1	90,9	93,5	89,5	88,7	81,2	85,6	102,6	91,6	97,2	104,0	95,2	94,1	95,9	91,8
Productos metálicos, Maquinaria y equipos	86,1	91,9	94,7	103,5	115,4	102,9	108,5	106,2	113,6	144,9	138,4	139,4	114,2	110,3	157,2	165,8	152,0	156,7	161,2	175,6	183,8	177,6
Otras industrias manufactureras	60,4	55,9	66,4	66,3	71,4	60,5	81,7	72,2	88,1	85,3	87,8	89,1	70,5	57,2	99,2	93,1	88,9	92,3	87,7	88,3	104,1	93,4
Venta de producción propia¹	83,1	77,2	86,3	91,4	90,5	89,9	99,1	97,9	102,0	112,6	102,7	113,0	95,4	93,3	113,6	102,9	102,1	108,7	110,8	112,4	117,0	116,9
Alimentos, bebidas y tabaco	73,7	69,6	73,9	69,9	80,6	74,2	80,8	82,4	85,6	95,8	89,0	84,8	88,9	94,9	89,8	81,0	81,0	85,5	88,7	92,1	101,4	105,4
Textiles y confecciones	88,4	75,5	103,1	100,8	92,2	99,7	108,9	111,6	119,5	139,5	103,9	119,7	98,9	92,4	128,2	123,4	122,2	121,1	119,9	123,7	145,9	146,1
Papel e imprenta	68,0	65,8	85,4	80,6	79,7	82,5	94,9	89,1	93,9	103,4	102,5	129,5	75,1	85,4	100,5	87,6	91,6	100,3	107,9	109,4	107,5	118,5
Productos químicos excepto medicamentos de uso humano	93,0	86,0	91,4	106,8	99,0	98,1	108,2	111,5	112,9	123,5	106,0	131,1	114,1	97,8	130,9	117,7	111,5	121,3	127,1	124,6	125,1	120,9
Medicamentos de uso humano	84,1	71,7	78,1	86,1	86,5	89,4	95,7	88,7	91,1	93,4	89,2	88,7	81,2	85,6	102,5	91,3	97,1	103,4	95,0	94,1	95,5	91,6
Productos metálicos, Maquinaria y equipos	85,1	91,3	92,2	105,3	106,0	101,9	105,3	106,7	113,8	144,6	137,0	127,2	109,8	106,5	144,9	134,3	131,6	134,6	138,2	151,0	153,1	151,8
Otras industrias manufactureras	60,3	55,4	66,4	66,4	71,6	60,5	81,7	72,2	88,2	84,4	87,7	89,2	70,6	57,1	99,4	93,6	85,8	93,0	88,2	88,8	104,8	94,0

* Datos Provisorios

¹Esta variable representa alrededor del 96% del ingreso por producción.

Fuente: Dirección General de Estadística y Censos. (G.C.B.A.).

Cuadro 2 Ingreso por producción y venta de producción propia¹ por rama de actividad. Valores corrientes. Ciudad de Buenos Aires. Enero 2003 / octubre 2004. (Índice Base octubre 2001 = 100)

Indicadores por rama de actividad	2003												2004											
	Ene	Feb	Mar	Abr	May	Jun	Jul	Ago	Sep	Oct	Nov	Dic	Ene	Feb	Mar	Abr	May	Jun	Jul	Ago	Sep	Oct	*	
Ingreso por producción	162,3	152,8	171,2	179,7	183,2	176,0	193,4	192,5	202,1	225,4	206,5	230,4	194,5	192,6	236,5	219,5	218,0	232,9	238,0	243,5	256,6	258,0		
Alimentos, bebidas y tabaco	144,6	137,3	146,6	138,1	159,3	146,5	160,4	159,5	166,8	190,5	179,8	174,0	182,2	195,5	187,1	169,3	169,4	175,9	181,0	187,4	208,1	217,9		
Textiles y confecciones	154,6	135,7	184,1	179,4	194,0	179,2	195,8	203,6	217,2	251,9	190,6	222,8	182,0	173,4	242,8	232,2	230,3	232,7	226,9	234,1	276,3	276,3		
Papel e imprenta	106,5	105,3	132,0	125,6	122,6	127,1	145,7	147,1	159,1	181,5	176,0	221,7	132,8	150,9	173,1	158,0	163,3	179,5	193,0	195,8	193,6	212,9		
Productos químicos excepto medicamentos de uso humano	240,9	227,3	246,8	284,1	261,7	252,6	274,5	283,5	288,4	314,7	271,1	338,4	295,7	258,7	348,0	313,2	302,2	331,9	353,8	354,8	365,3	360,2		
Medicamentos de uso humano	159,0	136,9	148,5	163,4	165,3	169,5	181,3	169,9	173,7	178,1	171,0	169,3	155,7	164,5	197,0	176,5	188,4	202,4	186,0	186,0	189,7	183,4		
Productos metálicos, maquinaria y equipos	164,6	175,8	181,0	197,4	220,9	196,0	206,6	202,4	217,1	276,3	264,3	265,9	219,0	211,9	302,0	319,5	294,6	305,0	315,0	347,0	363,7	354,8		
Otras industrias manufactureras	118,8	111,2	132,1	132,7	142,8	121,8	164,3	145,6	178,8	173,3	179,7	183,4	148,5	122,6	217,7	206,8	204,1	216,1	207,0	210,3	249,6	228,8		
Venta de producción propia¹	164,5	153,3	172,7	181,8	182,7	177,1	194,4	193,3	202,3	225,8	207,5	230,4	195,5	194,0	238,1	216,1	217,3	232,4	237,2	243,3	255,6	257,7		
Alimentos, bebidas y tabaco	146,7	138,7	148,0	139,1	160,6	147,7	160,0	161,5	168,5	192,5	181,6	175,7	184,0	197,3	188,4	170,7	170,5	177,5	182,2	188,8	210,1	218,7		
Textiles y confecciones	153,4	132,0	180,5	176,3	187,8	174,1	189,4	197,5	212,8	248,4	186,4	220,3	181,9	173,4	241,4	231,5	230,7	229,2	226,3	234,0	277,2	277,8		
Papel e imprenta	107,0	103,1	133,8	126,8	125,2	129,7	148,9	144,1	152,6	176,3	176,0	222,5	129,9	147,8	174,6	151,9	159,7	175,2	188,3	191,8	190,0	209,4		
Productos químicos excepto medicamentos de uso humano	241,2	226,6	247,1	284,6	260,1	250,9	274,7	283,8	288,8	315,1	271,2	338,8	296,1	259,3	348,0	313,5	302,3	332,3	351,9	355,3	365,7	360,6		
Medicamentos de uso humano	160,7	137,3	149,2	164,2	165,5	170,1	182,3	169,2	174,0	178,1	170,4	169,3	155,7	164,4	197,0	175,9	188,3	201,2	185,5	185,9	188,9	183,0		
Productos metálicos, maquinaria y equipos	173,6	184,1	186,6	211,0	210,8	202,2	208,9	213,1	227,5	289,4	276,2	258,8	225,9	226,1	314,0	292,7	297,3	308,2	318,4	351,2	356,3	356,3		
Otras industrias manufactureras	118,7	110,2	132,0	132,9	143,1	121,8	164,4	145,6	179,0	171,4	179,6	183,6	148,7	122,4	218,0	208,1	196,9	217,5	208,3	211,7	251,4	230,4		

* Datos Provisorios

¹Esta variable representa alrededor del 96% del ingreso por producción.

Fuente: Dirección General de Estadística y Censos. (G.C.B.A.).

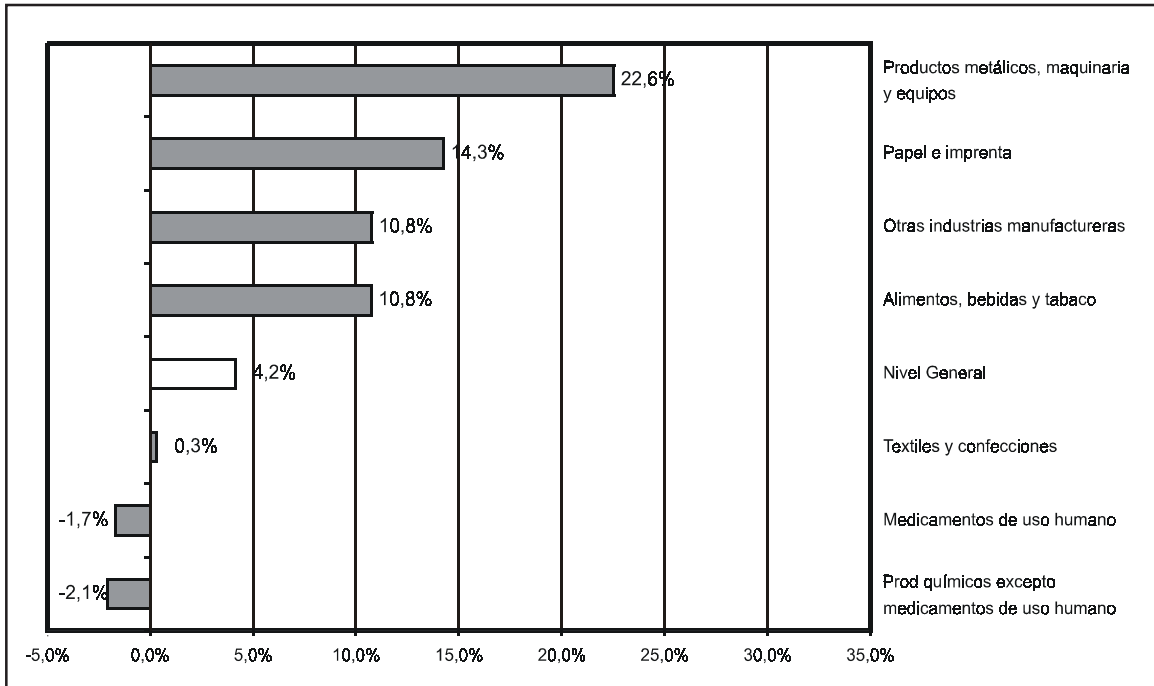
Cuadro 3 Personal asalariado, horas trabajadas por el personal asalariado y salario bruto promedio por rama de actividad. Ciudad de Buenos Aires. Enero 2003 / octubre 2004. (Índice Base octubre 2001 = 100)

Indicadores por rama de actividad	2004																					
	Ene	Feb	Mar	Abr	May	Jun	Jul	Ago	Sep	Oct	Nov	Dic	Ene	Feb	Mar	Abr	May	Jun	Jul	Ago	Sep	Oct
Personal asalariado	92,7	93,0	93,7	94,3	93,7	94,5	95,4	96,2	96,1	96,3	96,9	97,2	99,2	99,5	100,8	101,0	102,0	101,9	102,1	102,7	103,3	104,0
Alimentos, bebidas y tabaco	93,3	93,4	93,3	93,5	90,6	91,9	91,7	91,9	88,6	88,5	88,1	88,4	89,0	87,5	88,6	88,9	89,3	89,7	89,7	90,3	90,4	89,9
Textiles y confecciones	90,4	90,0	91,9	93,3	95,1	96,9	99,7	101,2	102,8	102,3	102,2	104,9	106,4	107,7	109,3	110,0	110,8	110,4	109,7	110,8	112,4	115,0
Papel e imprenta	92,8	94,2	94,7	94,2	92,9	92,3	93,2	93,7	93,7	93,7	95,3	96,6	95,0	101,0	103,4	104,5	104,5	103,0	103,0	103,1	103,2	104,6
Productos químicos excepto medicamentos de uso humano	95,6	95,2	97,5	98,0	98,9	99,9	101,4	101,7	104,0	105,5	106,3	107,6	108,0	106,1	109,3	109,5	109,9	110,2	110,3	110,6	111,1	111,7
Medicamentos de uso humano	96,8	97,0	97,0	97,4	96,6	97,5	97,1	99,0	99,3	98,7	99,7	99,6	102,0	102,2	102,3	102,7	103,5	103,7	103,6	104,4	104,7	105,0
Productos metálicos, maquinaria y equipos	89,9	90,3	90,9	92,4	93,2	93,5	94,6	95,3	95,8	95,4	96,3	96,8	96,6	97,6	99,3	98,1	101,9	103,2	105,0	105,6	107,4	107,6
Otras industrias manufactureras	86,0	86,4	87,3	88,5	87,1	88,1	89,3	88,4	89,1	89,7	91,1	89,8	91,7	91,7	92,2	92,2	95,0	93,7	94,8	95,3	95,0	96,2
Horas trabajadas	82,8	79,8	89,9	93,6	95,8	93,7	99,4	96,7	100,3	101,6	97,1	96,3	89,8	86,9	105,4	100,7	102,7	104,0	104,7	106,0	108,0	104,7
Alimentos, bebidas y tabaco	92,6	94,9	91,3	93,4	93,9	91,1	95,7	92,1	91,4	93,8	89,3	89,3	85,4	84,3	93,6	90,1	94,1	93,7	95,1	94,2	96,8	94,0
Textiles y confecciones	79,6	76,0	91,4	96,5	100,0	97,9	106,6	105,8	113,3	113,2	104,6	104,8	97,5	96,1	120,4	113,4	114,6	116,8	115,3	116,9	120,3	117,4
Papel e imprenta	82,6	84,8	88,9	90,7	92,1	93,1	95,8	94,7	96,6	98,8	97,1	97,6	95,4	96,6	106,1	104,7	104,1	104,1	105,2	107,7	106,9	106,3
Productos químicos excepto medicamentos de uso humano	84,3	78,3	91,0	95,3	100,6	97,2	102,9	100,2	104,4	107,9	103,9	103,4	95,1	85,8	108,6	104,4	108,2	111,5	110,8	112,5	114,6	110,9
Medicamentos de uso humano	72,4	71,9	90,9	95,0	95,6	93,0	97,8	95,4	99,6	99,8	96,3	92,7	78,6	79,5	106,8	98,3	100,1	99,7	102,7	104,4	106,5	101,5
Productos metálicos, maquinaria y equipos	81,8	69,2	84,3	90,0	93,9	90,4	97,6	93,0	99,1	99,2	93,6	93,8	86,8	76,0	101,2	96,9	99,6	103,4	102,9	105,6	108,6	104,1
Otras industrias manufactureras	76,5	61,5	86,7	92,0	92,6	91,9	101,2	93,5	100,3	100,1	95,3	90,1	86,8	81,1	100,0	93,9	94,5	97,8	98,4	99,3	100,2	93,9
Salario bruto promedio (valores corrientes)	118,8	107,3	109,1	109,5	111,0	114,7	114,9	113,0	116,9	120,7	121,1	133,4	146,5	130,0	133,8	132,9	135,0	136,2	133,7	134,3	133,1	135,2
Alimentos, bebidas y tabaco	105,0	101,3	101,8	102,1	102,0	100,5	103,2	102,2	99,1	114,5	118,7	126,0	134,4	129,2	137,9	132,3	134,4	136,4	135,2	132,9	133,9	134,6
Textiles y confecciones	108,3	98,6	100,5	103,7	114,7	105,0	110,9	110,9	116,6	126,2	123,1	141,1	141,2	130,1	140,2	141,1	141,2	142,3	143,5	141,6	141,9	141,9
Papel e imprenta	107,5	99,6	106,1	101,6	102,0	121,0	110,7	105,6	113,7	111,7	111,5	134,2	144,0	121,5	121,4	118,1	120,8	136,3	123,6	125,3	123,3	129,2
Productos químicos excepto medicamentos de uso humano	125,1	123,3	114,0	115,6	113,2	113,5	118,9	119,0	120,5	121,4	123,8	130,9	143,1	130,4	129,1	130,2	129,5	130,1	129,0	130,5	132,2	133,4
Medicamentos de uso humano	135,8	110,4	117,1	120,9	121,7	124,0	126,7	125,4	129,0	130,6	129,2	133,3	156,5	126,9	141,4	141,8	137,1	138,0	142,3	146,2	141,6	143,8
Productos metálicos, Maquinaria y equipos	125,4	116,7	111,7	114,5	119,3	116,7	122,5	119,4	125,2	128,7	128,2	142,2	156,8	154,5	143,0	147,6	165,9	140,2	137,9	135,2	137,0	137,6
Otras industrias manufactureras	110,2	86,0	86,2	86,5	88,5	88,4	94,6	95,5	96,9	99,9	98,8	119,7	119,8	109,8	108,6	108,4	108,9	111,9	112,0	109,9	111,4	108,7

* Datos Provisorios

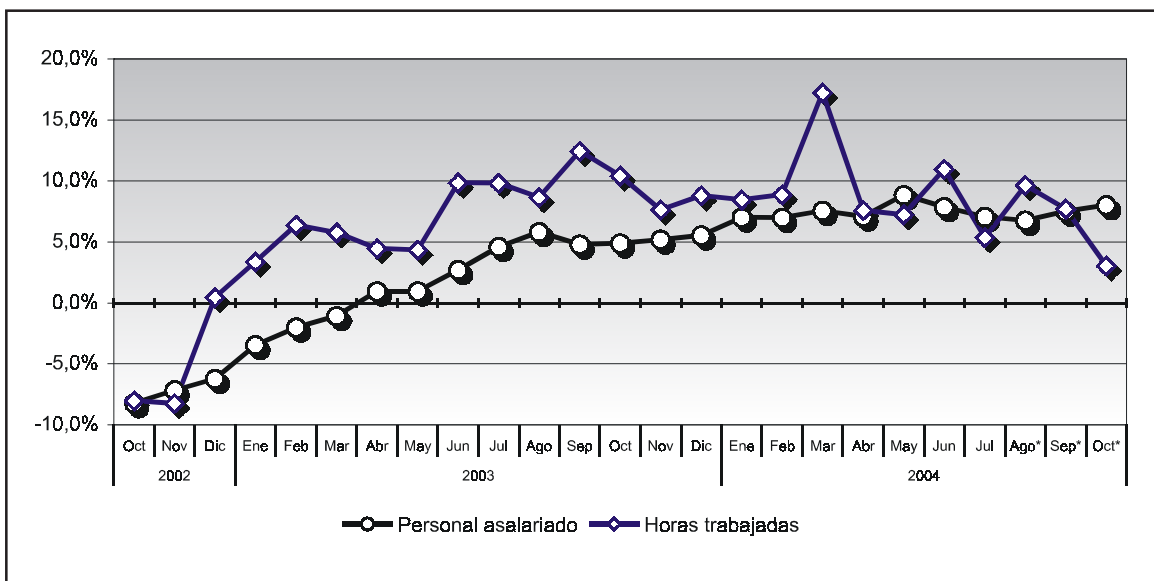
Fuente: Dirección General de Estadística y Censos. (G.C.B.A.).

Gráfico 2 Variación porcentual de octubre de 2004 con respecto a igual período del año anterior



Fuente: Dirección General de Estadística y Censos. (G.C.B.A.).

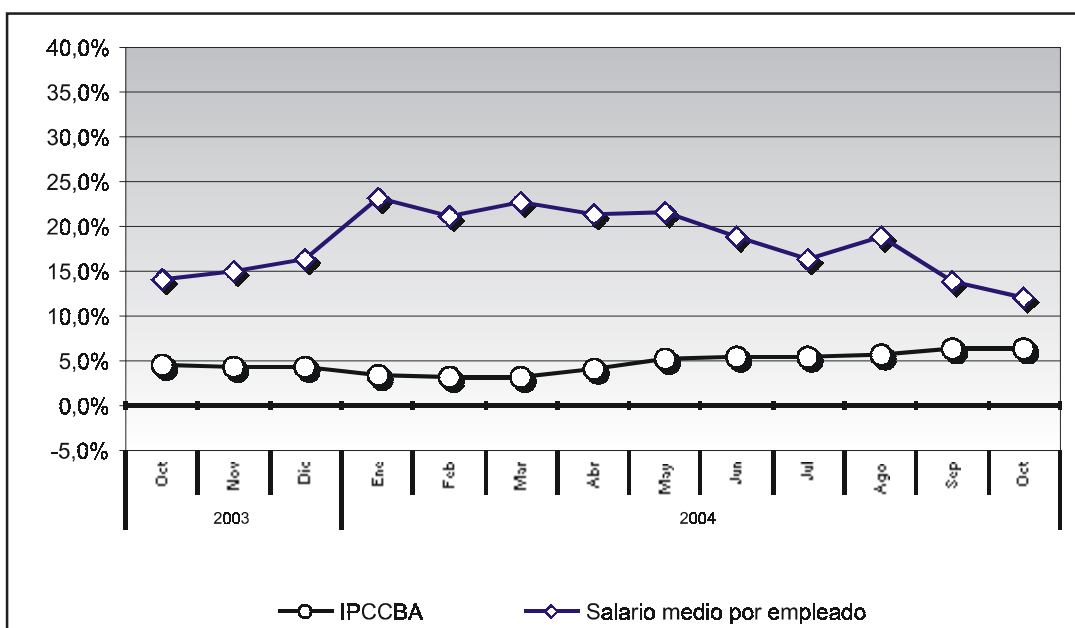
Gráfico 3 Personal asalariado, horas trabajadas por el personal asalariado e ingreso por producción del sector industrial de la Ciudad de Buenos Aires. Tasas de variación interanual. Octubre 2002 / octubre 2004



* Datos provisorios

Fuente: Dirección General de Estadística y Censos. (G.C.B.A.).

Gráfico 4 Salario medio por empleado asalariado del sector industrial e Índice de Precios al Consumidor de la Ciudad de Buenos Aires. Tasas de variación interanual. Octubre 2003 / octubre 2004



* Datos provisorios

Fuente: Dirección General de Estadística y Censos. GCBA