

Dirección General de Estadística y Censos

ENCUESTA INDUSTRIAL MENSUAL Resultados provisionales III trimestre - Septiembre 2003

La Encuesta Industrial Mensual (EIM) tiene por objetivo medir la actividad de la industria en el ámbito de la Ciudad de Buenos Aires. A partir de este relevamiento se elaboran indicadores que describen la evolución coyuntural del sector, en materia de ventas, ocupación, horas trabajadas y salarios, así como en términos de valor y volumen físico de la producción.

La EIM forma parte de un programa de relevamiento a la industria manufacturera que esta Dirección General realiza conjuntamente con el Instituto Nacional de Estadística y Censos (INDEC). Tanto el formulario como la metodología de relevamiento y control son iguales a los utilizados por INDEC.

El operativo de la EIM a partir de una muestra ampliada que habilita la obtención de representatividad territorial para la Ciudad de Buenos Aires, se inició en octubre de 2001. El trabajo de campo está dividido entre un segmento que realiza la Dirección General de Estadística y Censos, y otro segmento que es llevado adelante por INDEC¹.

Indicadores presentados:

Ingreso por producción: comprende la suma de los ingresos de las siguientes variables:

- Venta de bienes producidos con materia prima propia;
- Trabajos industriales realizados para terceros;
- Reparaciones de maquinarias y equipos que pertenecen a terceros.

La evolución de esta variable se presenta a precios corrientes y constantes de octubre de 2001.

Venta de producción propia: se trata de la venta devengada por el local durante el mes de referencia de los bienes elaborados en el local o mandados a elaborar por terceros, con materia prima propia del local a precio de venta en fábrica. Este dato no incluye IVA, impuestos a los combustibles, ni impuestos internos, pero sí incluye el valor de los subsidios que pudieran tener. La evolución de esta variable se presenta a precios corrientes y constantes de octubre de 2001.

Valor de la Producción trimestral: para determinar el valor de la producción trimestral correspondiente a un local se corrige la variable Ingreso por producción, la cual se presenta más adelante, por la variación de existencias producida en el período de referencia.

Volumen Físico de la Producción trimestral: resulta de deflactar el Índice de Valor de la Producción trimestral que surge de la información relevada (por lo tanto, valuada a precios corrientes), por la evolución del Índice de Precios Básicos al Productor (IPP) correspondiente a cada rama.

Personal asalariado: se trata de la cantidad total de personas asalariadas ocupadas en el local al último día hábil del mes. Este indicador se presenta, a partir de este informe, desagregado por rama de actividad.

Horas trabajadas por el personal asalariado: son las horas totales trabajadas durante el mes, inclu-

¹ Los locales relevados por INDEC corresponden a la parte de la Ciudad de la muestra nacional de la Encuesta Industrial Mensual para el total del país.

yendo horas extras, y las horas perdidas por razones ajenas a la voluntad del personal. Este indicador se presenta, a partir de este informe, desagregado por rama de actividad.

Salarios brutos: son las retribuciones devengadas al personal asalariado declarado para el mes de referencia, correspondientes a salarios por horas normales y horas extras, otros pagos habituales y vacaciones. No se incluye el sueldo anual complementario ni otros pagos no habituales.

Esta variable se presenta a valores corrientes y, a partir de este informe, desagregado por rama de actividad.

Se presentan también, para facilitar la comparabilidad de la información, los promedios trimestrales de los datos de ocupación, horas trabajadas y salarios.

Para el cálculo de los índices mensuales se toma como base el mes de octubre de 2001.

Para los índices trimestrales se establece, en el caso de los índices de Valor de Producción y del Volumen Físico de la Producción, el valor de producción calculado para el cuarto trimestre de 2001, mientras que para los índices de ocupación, horas trabajadas y salarios, se utiliza el promedio trimestral calculado para dicho período.

Para calcular los valores a precios constantes se deflactó la serie a precios corrientes por la evolución del Índice de Precios Básicos al Productor (IPP). Para esto se tomó la apertura a 2 dígitos de dicho índice de precios, y se calcularon promedios ponderados agrupando según los siete estratos para los que se presentan los resultados a precios corrientes. La ponderación utilizada en este procedimiento proviene de la estructura sectorial resultante del Censo Nacional Económico 1994 (CNE 94), ya que no se dispone de datos más actualizados para elaborar dicha ponderación.

Síntesis

Durante el tercer trimestre de 2003 el Volumen Físico de la Producción del sector industrial de la Ciudad de Buenos Aires presentó un incremento interanual significativo. En efecto, la última estimación trimestral de la Encuesta Industrial Mensual (EIM) muestra, para dicha variable a nivel agregado, un aumento del 33,6% a valores constantes respecto del mismo período del año anterior (Cuadro 1). Este comportamiento pone de manifiesto la profundización del proceso de expansión del sector que comenzó a evidenciarse desde el segundo trimestre de 2003. Asimismo, cabe destacar que, por primera vez desde el inicio del operativo, el nivel del indicador trimestral de Volumen Físico superó al correspondiente al período base (cuarto trimestre de 2001).

La expansión del nivel general se vio reflejada en la totalidad de las ramas de actividad relevadas, pudiéndose observar en todos los casos variaciones positivas superiores al 20%. Entre los sectores más dinámicos se destacó “Medicamentos de uso humano”, actividad que venía mostrando un relativo retraso en trimestres anteriores, con una significativa suba del 60,2%, seguida de la rama “Textiles y confecciones”, que con un 40,1% continuó sosteniendo la tendencia positiva que venía registrando en forma ininterrumpida desde la primera comparación interanual disponible (cuarto trimestre de 2002 respecto del mismo período del año anterior). Por su parte, las ramas “Alimentos, bebidas y tabaco” y “Papel e imprenta” experimentaron alzas por debajo del promedio general, siendo las únicas actividades que al tercer trimestre de 2003 aún se ubicaban en niveles inferiores a los registrados en el trimestre base.

En cuanto a la evolución de los ingresos por producción, que es estimada con periodicidad mensual, se puede constatar que, a nivel global, dicho indicador registró en septiembre pasado un aumento real cercano al 30% respecto del mismo mes del año anterior (Gráfico 1). Conviene señalar, además, que durante el mencionado mes el nivel de los ingresos por producción fue, por primera vez desde que se comenzara a difundir esta serie, ligeramente mayor al que se verificara en el período base (octubre de 2001). Al desagregar por actividad, se advierte que la suba fue encabezada por “Productos metálicos, maquinaria y equipos” y “Papel e imprenta”, con incrementos interanuales por encima del promedio del sector (45,8% y 34,4% respectivamente), mientras que, por debajo de la media, “Textiles y confecciones”

y “Productos químicos excepto medicamentos de uso humanos” presentaron, en términos comparativos, crecimientos de menor magnitud (del orden del 23,5% para ambos casos).

En concordancia con la mejora en los niveles de actividad industrial de la Ciudad, en septiembre de 2003 los indicadores de ocupación (personal asalariado, horas trabajadas y salarios nominales) registraron, tal como viene manifestándose en los últimos cinco meses, variaciones interanuales positivas. La cantidad de personal asalariado del sector experimentó, en dicho período, una suba del 4,8%, la cual permite constatar la continuidad del proceso de recomposición del empleo evidenciado desde abril último, aunque con una leve merma en su magnitud (Gráfico 2). Por su parte, las horas trabajadas y los salarios nominales intensificaron la tendencia expansiva que pudiera observarse en los períodos precedentes, incrementándose en 12,4% y 17% con respecto a septiembre de 2002, respectivamente.

A nivel sectorial, pueden distinguirse comportamientos de características disímiles. “Alimentos, bebidas y tabaco” mostró ser la actividad con mayor retraso en términos de creación de puestos de trabajo, presentando una baja del 4,6% en sus planteles de personal. De esta manera, permanece como la única rama que a septiembre de 2003 aún no presentó mejoras en este indicador. Dicho sector tampoco sostuvo la performance positiva que había comenzado a comprobarse desde junio pasado en las horas trabajadas y los salarios nominales, verificándose caídas del 0,4% y 5,3% en sendos indicadores respectivamente. Por otra parte, la rama “Textiles y confecciones” continuó liderando la expansión del empleo del sector industrial de la Ciudad, incrementando sus dotaciones en este período en un 16,5% con respecto al mismo mes del año anterior.

Cuadro 1. Volumen Físico de la Producción, Valor de la Producción, Personal asalariado, Horas trabajadas y Salarios brutos. Ciudad de Buenos Aires. IV trimestre 2001 / III trimestre 2003. (Índice Base IV trimestre 2001 = 100). Datos provisorios.

Indicadores	2001	2002				2003		
	IV trimestre	I trimestre	II trimestre	III trimestre	IV trimestre	I trimestre	II trimestre	III trimestre
	(Índice base IV trim 2001 = 100)							
Volumen Físico de la Producción	100,0	86,8	87,2	83,9	92,1	86,8	97,9	112,1
Alimentos, bebidas y tabaco	100,0	77,6	62,0	66,2	79,8	71,7	74,0	82,8
Textiles y confecciones	100,0	92,8	124,7	131,0	133,3	130,2	138,6	183,5
Papel e imprenta	100,0	64,3	70,4	74,6	83,1	73,1	77,0	92,6
Productos químicos excepto medicamentos de uso humano	100,0	108,7	107,1	96,8	103,2	105,8	117,7	128,6
Medicamentos de uso humano	100,0	99,9	93,5	75,2	81,8	70,7	99,5	120,5
Productos metálicos, maquinaria y equipos	100,0	79,1	88,6	83,5	90,9	86,2	103,8	106,6
Otras industrias manufactureras	100,0	83,5	95,1	115,3	110,7	102,2	110,4	138,5
Valor de la Producción	100,0	99,9	144,3	162,0	183,4	173,1	195,7	221,9
Alimentos, bebidas y tabaco	100,0	89,3	101,0	126,6	158,3	142,5	146,6	162,4
Textiles y confecciones	100,0	105,1	187,6	218,7	234,6	227,5	256,0	324,1
Papel e imprenta	100,0	71,7	98,4	116,9	131,3	114,8	121,1	148,6
Productos químicos excepto medicamentos de uso humano	100,0	124,5	201,7	240,1	269,2	283,8	312,5	332,5
Medicamentos de uso humano	100,0	116,8	160,4	140,9	156,0	135,4	190,3	230,3
Productos metálicos, maquinaria y equipos	100,0	95,8	162,5	171,4	188,3	175,0	207,1	212,9
Otras industrias manufactureras	100,0	95,1	156,8	221,6	221,1	204,6	223,5	282,4
Personal asalariado	100,0	96,1	93,6	92,1	92,8	94,0	95,0	96,7
Horas trabajadas	100,0	83,8	93,1	93,8	94,2	88,2	98,9	103,4
Salarios brutos	100,0	95,7	93,9	95,1	99,9	104,3	105,6	110,5

Fuente: Dirección General de Estadística y Censos. GCBA.

Cuadro 2. Ingreso por producción y Venta de producción propia¹. Valores constantes de octubre 2001. Ciudad de Buenos Aires. Diciembre 2001 / septiembre 2003. (Índice Base octubre 2001 = 100). Datos provisorios.

Indicadores	2001	2002												2003								
	Dic	Ene	Feb	Mar	Abr	May	Jun	Jul	Ago	Sep	Oct	Nov	Dic	Ene	Feb	Mar	Abr	May	Jun	Jul	Ago	Sep
Ingreso por producción	89,9	75,1	72,9	78,2	78,1	85,3	73,7	81,6	78,2	79,2	86,3	81,6	93,2	82,0	76,9	85,6	90,3	90,7	89,4	98,2	97,6	102,7
Alimentos, bebidas y tabaco	102,7	83,9	78,7	73,9	60,6	66,7	60,7	64,9	68,7	66,9	73,9	77,6	88,4	72,6	68,9	73,2	69,4	79,9	73,6	81,0	81,5	85,2
Textiles y confecciones	68,8	52,9	61,0	70,0	81,5	92,4	80,7	91,9	89,2	99,4	102,4	97,2	102,9	89,1	77,6	105,2	102,6	95,2	102,4	112,4	115,1	122,8
Papel e imprenta	96,3	60,8	59,9	79,9	74,3	68,4	69,2	77,5	78,8	72,7	79,6	81,2	98,1	67,7	67,1	84,2	79,9	78,1	80,8	92,9	91,0	97,7
Productos químicos excepto medicamentos de uso humano	92,7	82,3	93,4	100,1	95,3	104,0	85,9	93,8	86,1	91,4	94,9	80,1	102,0	92,9	86,2	91,3	106,6	99,6	98,7	108,1	111,5	112,8
Medicamentos de uso humano	81,4	93,2	74,4	75,5	83,1	95,2	71,5	82,2	71,3	72,5	81,0	77,8	74,0	83,2	71,6	77,8	85,6	86,4	89,0	93,3	87,5	92,0
Productos metálicos, Maquinaria y equipos	81,2	59,4	49,5	59,3	70,6	85,6	79,0	84,3	84,4	83,2	107,1	91,7	100,0	86,1	91,9	94,7	103,5	115,4	102,9	108,5	110,6	121,3
Otras industrias manufactureras	76,3	49,1	48,8	50,7	56,1	55,2	50,4	59,6	56,5	64,4	56,5	59,3	70,5	60,4	55,9	66,4	66,3	71,4	60,5	81,7	71,4	87,7
Venta de producción propia¹	90,6	75,7	73,0	79,0	79,1	86,2	74,3	82,7	79,1	80,1	86,1	82,2	94,3	83,1	77,2	86,3	91,4	90,5	89,9	98,7	97,7	102,2
Alimentos, bebidas y tabaco	102,9	84,3	78,8	74,2	61,0	66,9	61,1	65,3	69,2	67,4	74,3	78,1	89,1	73,7	69,6	73,9	69,9	80,6	74,2	80,8	82,5	86,1
Textiles y confecciones	69,2	53,0	60,3	69,2	82,0	93,4	81,5	92,6	89,2	99,1	102,3	97,1	103,5	88,4	75,5	103,1	100,8	92,2	99,5	108,7	110,7	119,4
Papel e imprenta	98,3	61,5	60,9	81,5	75,8	69,8	70,4	79,2	80,5	74,0	80,5	81,9	99,8	68,0	65,8	85,4	80,6	79,7	82,5	94,9	89,0	92,9
Productos químicos excepto medicamentos de uso humano	92,7	82,3	93,5	100,2	95,3	104,2	86,0	94,0	86,3	91,6	95,1	80,1	102,2	93,0	86,0	91,4	106,8	99,0	98,1	108,2	111,6	112,9
Medicamentos de uso humano	82,0	94,2	74,8	76,0	83,7	96,0	72,1	82,8	71,8	72,9	81,6	78,3	74,1	84,1	71,7	78,1	86,1	86,5	89,4	93,8	87,1	92,2
Productos metálicos, Maquinaria y equipos	81,2	55,2	44,2	57,3	73,0	82,5	73,1	81,4	79,6	78,6	87,7	86,9	96,8	85,1	91,3	92,2	105,3	106,0	101,9	105,3	107,8	115,4
Otras industrias manufactureras	76,0	49,4	48,5	50,6	55,8	55,2	50,2	59,8	56,6	64,8	56,7	59,5	70,3	60,3	55,4	66,4	66,4	71,6	60,5	81,7	71,4	87,9

¹Esta variable representa alrededor del 96% del ingreso por producción.

Fuente: Dirección General de Estadística y Censos. GCBA.

Gráfico 1. Ingreso por producción del Sector Industrial de la Ciudad de Buenos Aires. Tasas de variación interanual. Octubre 2002 / septiembre 2003. Valores constantes de octubre de 2001. Datos provisorios.

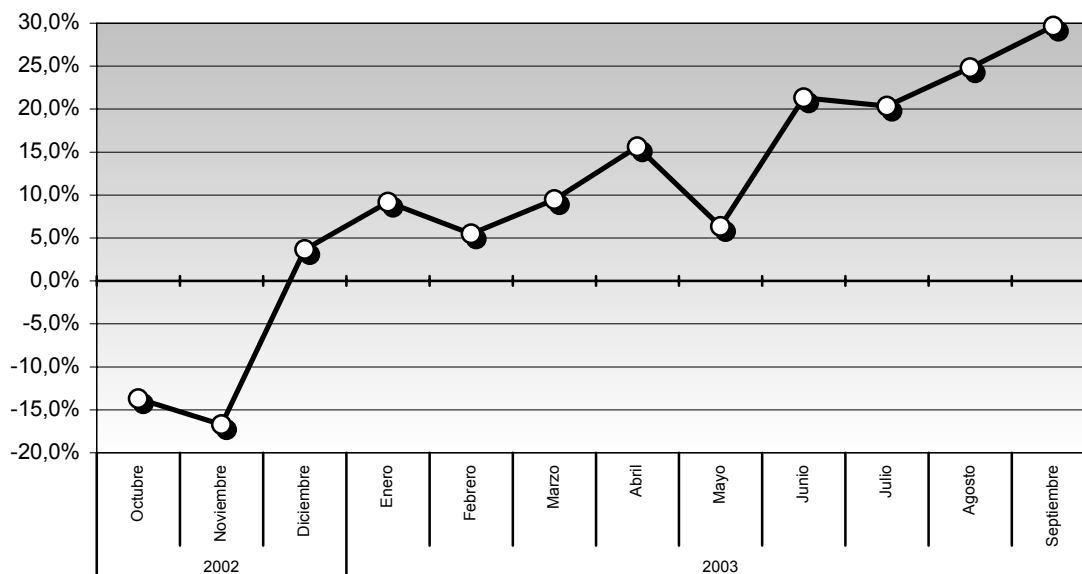
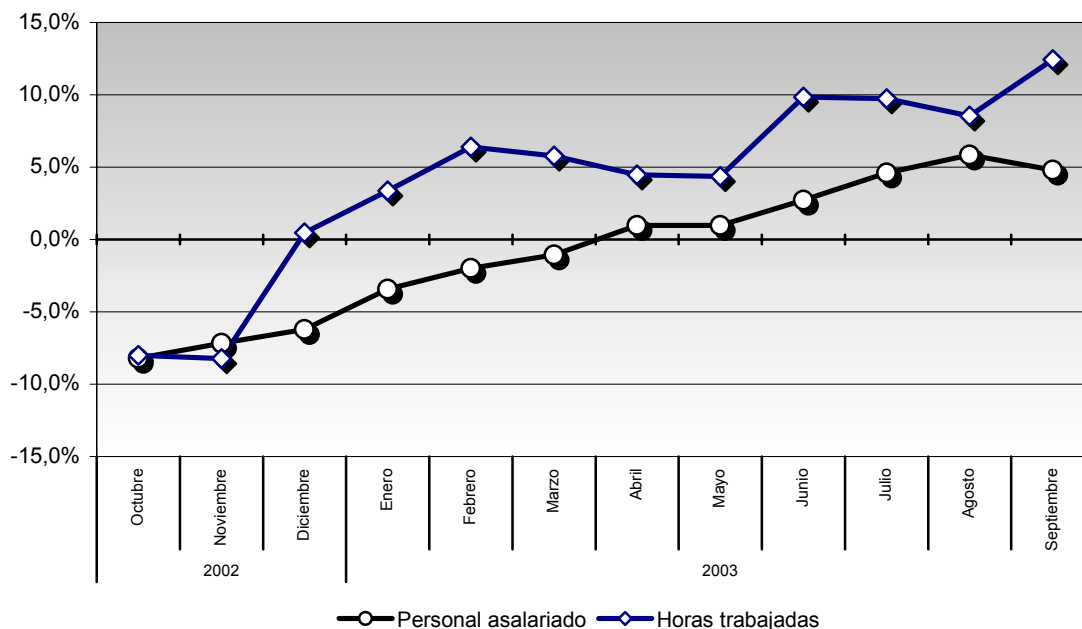


Gráfico 2. Personal asalariado y horas trabajadas por el personal asalariado del Sector Industrial de la Ciudad de Buenos Aires. Tasas de variación interanual. Octubre 2002 / septiembre 2003. Datos provisorios.



Fuente: Dirección General de Estadística y Censos. GCBA.

Cuadro 3. Ingreso por producción y Venta de producción propia¹. Valores corrientes. Ciudad de Buenos Aires. Diciembre 2001 / septiembre 2003. (Índice Base octubre 2001 = 100). Datos provisorios.

Indicadores	2001	2002												2003								
	Dic	Ene	Feb	Mar	Abr	May	Jun	Jul	Ago	Sep	Oct	Nov	Dic	Ene	Feb	Mar	Abr	May	Jun	Jul	Ago	Sep
Ingreso por producción	89,3	77,1	83,3	99,4	115,8	140,7	133,1	153,1	151,5	155,4	171,5	161,7	185,0	162,3	152,8	171,2	179,7	183,2	176,0	192,7	192,8	203,7
Alimentos, bebidas y tabaco	103,4	87,7	89,3	95,3	91,5	108,9	107,2	120,4	133,3	131,8	147,2	154,4	176,6	144,6	137,3	146,6	138,1	159,3	146,5	160,4	159,7	167,7
Textiles y confecciones	68,6	54,6	67,3	88,0	114,5	138,8	129,3	149,3	149,4	169,0	179,4	170,5	181,6	154,6	135,7	184,1	179,4	194,0	178,8	195,4	203,7	218,6
Papel e imprenta	96,3	60,4	68,6	96,5	93,3	96,8	105,4	120,6	123,2	115,0	126,3	127,9	154,8	106,5	105,3	132,0	125,6	122,6	127,1	145,8	147,1	158,6
Productos químicos excepto medicamentos de uso humano	90,0	82,7	105,5	125,2	147,4	192,3	186,4	218,1	212,8	231,9	245,4	205,3	261,3	240,9	227,3	246,8	284,1	261,7	252,6	274,5	283,8	288,5
Medicamentos de uso humano	80,9	95,4	88,5	96,9	132,5	164,2	130,1	151,9	134,6	136,0	153,2	148,3	141,4	159,0	136,9	148,5	163,4	165,3	169,5	177,7	166,9	175,7
Productos metálicos, maquinaria y equipos	80,6	60,9	58,9	76,2	112,4	147,5	143,8	155,8	159,4	156,1	202,6	174,8	191,1	164,6	175,8	181,0	197,4	220,9	196,0	206,6	210,8	231,7
Otras industrias manufactureras	74,7	50,2	54,0	63,7	83,5	90,2	89,3	111,9	107,5	124,3	111,7	116,9	139,7	118,8	111,2	132,1	132,7	142,8	121,8	164,3	144,0	178,0
Venta de producción propia¹	90,0	77,6	83,4	100,4	117,3	142,2	134,3	155,3	153,3	157,2	171,1	162,9	187,2	164,5	153,3	172,7	181,8	182,7	177,0	193,7	192,8	202,7
Alimentos, bebidas y tabaco	103,6	88,2	89,5	95,7	92,1	109,2	107,9	121,2	134,4	132,8	148,1	155,3	177,9	146,7	138,7	148,0	139,1	160,6	147,7	160,0	161,7	169,4
Textiles y confecciones	69,0	54,7	66,6	86,9	115,2	140,2	130,5	150,4	149,4	168,6	179,1	170,5	182,8	153,4	132,0	180,5	176,3	187,8	173,7	189,0	196,0	212,6
Papel e imprenta	98,3	61,1	69,7	98,4	95,2	98,8	107,3	123,1	125,9	117,1	127,8	129,0	157,5	107,0	103,1	133,8	126,8	125,2	129,7	149,0	144,0	151,0
Productos químicos excepto medicamentos de uso humano	90,0	82,7	105,7	125,3	147,5	192,6	186,7	218,6	213,3	232,3	246,0	205,2	261,7	241,2	226,6	247,1	284,6	260,1	250,9	274,7	284,2	288,9
Medicamentos de uso humano	81,4	96,5	89,0	97,6	133,4	165,5	131,2	153,0	135,6	136,7	154,3	149,2	141,7	160,7	137,3	149,2	164,2	165,5	170,1	178,6	166,1	176,1
Productos metálicos, maquinaria y equipos	80,9	58,5	51,8	77,7	118,8	149,7	144,0	164,6	163,9	162,2	181,8	179,3	199,8	173,6	184,1	186,6	211,0	210,8	202,2	208,9	215,3	230,9
Otras industrias manufactureras	74,5	50,5	53,6	63,6	83,0	90,3	89,1	112,3	107,7	125,0	112,2	117,4	139,4	118,7	110,2	132,0	132,9	143,1	121,8	164,4	144,0	178,3

¹Esta variable representa alrededor del 96% del ingreso por producción.

Fuente: Dirección General de Estadística y Censos. GCBA.

Cuadro 4. Personal asalariado, horas trabajadas por el personal asalariado y salarios brutos. Ciudad de Buenos Aires. Diciembre 2001 / septiembre 2003. (Índice Base octubre 2001 = 100). Datos provisorios.

Indicadores	2001	2002												2003								
	Dic	Ene	Feb	Mar	Abr	May	Jun	Jul	Ago	Sep	Oct	Nov	Dic	Ene	Feb	Mar	Abr	May	Jun	Jul	Ago	Sep
Personal asalariado	98,2	96,0	94,9	94,7	93,4	92,8	92,0	91,2	90,9	91,7	91,8	92,1	92,1	92,7	93,0	93,7	94,3	93,7	94,5	95,4	96,2	96,1
Alimentos, bebidas y tabaco	101,5	98,3	98,2	96,6	94,9	94,5	93,6	92,6	92,0	92,8	94,4	95,2	95,2	93,3	93,4	93,3	93,5	90,6	91,9	91,7	91,8	88,5
Textiles y confecciones	92,9	90,7	88,6	87,7	86,7	86,2	86,6	86,0	86,3	88,4	88,6	88,7	89,2	90,4	90,0	91,9	93,3	95,1	97,0	99,8	101,3	103,0
Papel e imprenta	101,2	98,1	96,7	98,8	96,9	95,4	92,9	91,3	91,1	90,0	90,6	91,2	90,1	92,8	94,2	94,7	94,2	92,9	92,3	93,2	93,8	93,7
Productos químicos excepto medicamentos de uso humano	97,2	95,3	94,9	93,8	92,4	91,6	92,1	92,4	92,1	98,1	92,9	93,6	94,4	95,6	95,2	97,5	98,0	98,9	99,9	101,4	101,7	104,1
Medicamentos de uso humano	98,6	97,4	97,3	97,0	97,1	96,8	97,0	96,8	96,8	96,6	96,0	96,8	97,0	96,8	97,0	97,0	97,4	96,6	97,5	97,0	98,9	98,9
Productos metálicos, maquinaria y equipos	95,2	94,4	93,2	93,0	91,1	91,8	90,9	90,3	89,3	89,2	89,5	88,8	89,0	89,9	90,3	90,9	92,4	93,2	93,5	94,6	95,3	95,8
Otras industrias manufactureras	96,5	95,0	90,6	90,1	90,2	86,9	86,3	84,7	84,4	84,2	86,9	85,3	85,6	86,0	86,4	87,3	88,5	87,1	88,1	89,3	88,4	90,0
Horas trabajadas	88,1	80,1	75,0	85,0	89,6	91,8	85,3	90,5	89,0	89,2	92,0	90,2	88,5	82,8	79,8	89,9	93,6	95,8	93,7	99,3	96,6	100,3
Alimentos, bebidas y tabaco	95,9	90,7	89,0	94,4	94,6	95,9	90,3	93,2	91,0	91,8	95,7	95,4	96,3	92,6	94,9	91,3	93,4	93,9	91,1	95,7	92,0	91,4
Textiles y confecciones	77,9	67,1	62,8	76,9	84,5	87,7	81,4	86,2	87,0	88,7	89,8	88,4	85,7	79,6	76,0	91,4	96,5	100,0	97,9	106,6	105,8	113,6
Papel e imprenta	94,2	86,9	85,0	88,9	90,4	91,0	85,0	87,5	86,4	85,4	87,0	86,3	84,4	82,6	84,8	88,9	90,7	92,1	93,1	95,8	94,8	96,8
Productos químicos excepto medicamentos de uso humano	83,5	78,0	72,4	79,9	87,9	90,6	85,0	92,1	90,2	89,9	93,5	91,6	89,8	84,3	78,3	91,0	95,3	100,6	97,2	102,9	100,4	105,4
Medicamentos de uso humano	86,5	71,8	66,2	85,1	94,1	96,6	89,8	96,1	94,1	93,3	96,8	94,0	90,6	72,4	71,9	90,9	95,0	95,6	93,0	97,5	95,1	99,1
Productos metálicos, maquinaria y equipos	84,6	81,0	67,9	79,4	84,6	89,6	80,8	89,4	87,0	87,4	91,3	86,9	84,2	81,8	69,2	84,3	90,0	93,9	90,4	97,6	92,6	98,7
Otras industrias manufactureras	82,8	70,9	59,9	75,0	79,4	80,2	72,5	82,8	81,4	81,2	82,6	80,8	79,4	76,5	61,5	86,7	92,0	92,6	91,9	101,2	93,1	100,2
Salarios brutos (valores corriente)	100,5	102,3	92,8	91,0	92,6	94,9	93,3	94,7	93,9	95,9	96,9	97,0	105,6	110,1	99,6	102,1	103,2	104,0	108,4	109,6	108,5	112,2
Alimentos, bebidas y tabaco	103,3	97,3	98,4	95,2	96,2	96,5	92,2	92,0	89,9	92,4	92,0	92,6	97,7	98,0	94,6	94,9	95,4	92,4	92,4	94,6	93,8	87,5
Textiles y confecciones	88,2	82,1	73,6	75,5	78,9	81,4	79,0	84,6	84,1	92,7	90,0	85,3	96,0	82,6	84,8	92,3	96,7	109,0	101,5	110,3	111,5	120,0
Papel e imprenta	106,4	100,8	93,1	91,6	88,3	92,6	90,1	89,7	90,9	88,1	90,1	90,4	99,0	99,8	93,6	99,9	95,5	94,5	112,2	103,2	98,9	106,7
Productos químicos excepto medicamentos de uso humano	99,6	102,6	99,7	90,7	92,7	91,7	94,4	96,5	102,4	101,7	107,3	104,7	112,6	119,6	117,4	111,2	113,3	112,3	113,4	120,5	121,0	125,2
Medicamentos de uso humano	96,7	115,0	92,6	93,8	100,3	103,3	102,9	104,9	100,4	104,4	107,6	109,8	118,2	131,4	106,1	113,6	117,9	117,6	120,8	123,1	124,0	128,0
Productos metálicos, Maquinaria y equipos	100,0	100,6	91,0	89,3	90,6	93,7	93,5	95,2	94,6	91,6	94,5	94,4	105,9	112,8	105,5	101,5	105,8	111,1	109,1	115,9	113,7	119,4
Otras industrias manufactureras	100,6	96,7	89,7	80,8	84,3	80,1	73,7	82,8	80,3	119,3	85,6	86,8	100,3	94,8	77,1	75,3	76,5	77,1	77,9	84,4	84,1	86,3

Fuente: Dirección General de Estadística y Censos. GCBA.