



**OBSERVATORIO DE
COMERCIO INTERNACIONAL
DE BUENOS AIRES**

**2 EXPORTACIONES DE LA
CIUDAD DE BUENOS AIRES
EN LOS PRIMEROS OCHO
MESES DE 2008**

FEBRERO 2009

Gobierno de la Ciudad Autónoma de Buenos Aires

Jefe de Gobierno | **Ing. Mauricio Macri**

Vicejefa de Gobierno | **Lic. Gabriela Michetti**

Jefe de Gabinete de Ministros | **Lic. Horacio Rodríguez Larreta**

Ministro de Hacienda | **Act. Néstor Grindetti**

Ministro de Desarrollo Económico | **Lic. Francisco Cabrera**

Director General de Estadística y Censos | **Lic. José María Donati**

Director General de Comercio Exterior e Industrias Creativas | **Lic. Enrique Avogadro**

Director del Centro de Estudios para el Desarrollo Económico Metropolitano | **Lic. Pablo Perelman**

La presente publicación fue realizada por el Observatorio de Comercio Internacional de Buenos Aires, conformado por el Centro de Estudios para el Desarrollo Económico Metropolitano (CEDEM) y la Dirección de Comercio Exterior del GCBA.

Codirectores

Lic. Enrique Avogadro y Lic. Paulina Seivach

Equipo técnico

Lic. Marisa Bircher y Lic. Guadalupe Gil Paricio

Diseño Gráfico: Carolina Testa

INDICE

Presentación	7
Composición por grandes rubros	10
Dinámica de los principales productos	13
Destino de las ventas al exterior	23
Síntesis	30

EXPORTACIONES DE LA CIUDAD DE BUENOS AIRES EN LOS PRIMEROS OCHO MESES DE 2008

En los primeros ocho meses de 2008, las exportaciones de la Ciudad de Buenos Aires¹ alcanzaron USD 264M, registrando un crecimiento interanual de 31%². Ese fuerte dinamismo mantiene la tendencia en alza que vienen mostrando las ventas porteñas al exterior desde 2003, con un incremento acumulado hasta 2007 de 82%³ (Cuadro 1).

Es importante destacar, adicionalmente, que a diferencia de otros períodos de crecimiento sostenido de las exportaciones, la experiencia actual acontece en paralelo a una fuerte expansión del mercado interno⁴. Una buena *performance* interna, entonces, hace posible para las firmas aumentos de capacidad y saltos en la calidad de productos y procesos, factores que les permiten encarar con mayor solvencia y mejores expectativas sus actividades de comercio exterior.

El buen comportamiento de las exportaciones metropolitanas en 2008, se explica principalmente por las mayores ventas externas de capítulos con importante peso en la estructura exportadora local. Entre ellos se destacan: *Reactores nucleares, calderas, máquinas, aparatos y artefactos mecánicos; Productos químicos orgánicos; Productos farmacéuticos; Residuos de la industria alimenticia y preparados para animales; y Carnes y despojos comestibles.*

Analizando por grandes rubros, se observa que las manufacturas de origen industrial (MOI), aceleraron su crecimiento en el segundo cuatrimestre del año, explicando más del 70% de la variación de las exportaciones totales en los primeros ocho meses. El resto del aporte se debió al incremento de las manufacturas de origen agropecuario (MOA), rubro que sin embargo, sufrió una desaceleración de su ritmo de crecimiento respecto del registrado en el primer cuatrimestre de 2008. El aporte de Productos primarios y Combustible y energía no fue significativo, por el escaso volumen comercializado de esos rubros desde la Ciudad.

En este período se mantuvieron los indicadores de concentración que caracterizan a las exportaciones porteñas, tanto en términos de productos como de mercados de destino y de firmas. Agrupando por capítulos, casi el 61% del total de bienes vendidos al exterior corresponde a los primeros cinco de exportación, participación que aumenta a más de 78% si ampliamos el subconjunto a los primeros diez.

¹ En esta sección se presenta únicamente la información de las exportaciones de bienes producidos por la Ciudad de Buenos Aires. No se dispone, aún, de mediciones o estimaciones estadísticas de las ventas al exterior de bienes intangibles ni servicios, lo cual limita el alcance del presente análisis y tiende a subestimar el valor real de las exportaciones porteñas, su impacto en la economía local, y su incidencia a nivel nacional.

² Información provisoria, a partir de la base de exportaciones del INDEC.

³ Entre 2003 y 2006, las exportaciones porteñas crecieron anualmente en promedio 16,5%. El dato agregado 2007 (exportaciones totales por USD 324,4M, 0,5% menos que el registro de 2006) se obtiene de *Infojust*, debido a que no se disponen de datos anuales para ese año suministrados por el INDEC.

⁴ Este comportamiento escapa a la dicotomía a veces plateada entre un modelo exportador versus un modelo de recuperación del mercado interno (en este último las exportaciones son vistas como una consecuencia de la recesión, o bien como saldos excedentes que deben encontrar dónde colocarse ante la falta del dinamismo del mercado interno).

Desde la perspectiva del origen de la demanda, se destaca un conjunto reducido de países cuyas compras de bienes locales explican gran parte de las exportaciones de la Ciudad hasta agosto de 2008. En ese sentido, el subconjunto de los seis líderes (USD 130M), alcanzó una participación de más de 49% del total vendido al exterior. Los países que integran este subconjunto son: Alemania, Brasil, Uruguay, Paraguay, Hong Kong y Venezuela. Dentro de los seis destinos más importantes en igual período de 2007 figuraban Chile y China, que este año perdieron 3 y 7 posiciones respectivamente.

Por otra parte, la baja diversificación por producto⁵ que presenta la oferta exportadora de la Ciudad de Buenos Aires, se vio intensificada durante los primeros ocho meses del año, por una reducción interanual de 13% en el número de partidas: de 6.421 entre enero y agosto de 2007, se redujo a 5.428 en igual período de 2008. Complementariamente, cabe destacar que más de 52% del total vendido al exterior corresponde a las primeras cinco partidas, participación que aumenta a 82% para el conjunto de las veinticinco principales. Entre las más vendidas en este período se destacan: *Hormonas naturales o reproducidas por síntesis* (USD 40,6M), *Medicamentos para usos terapéuticos o profilácticos* (USD 36,2M), y *Cueros y pieles curtidos sin otra preparación* (USD 26,2M).

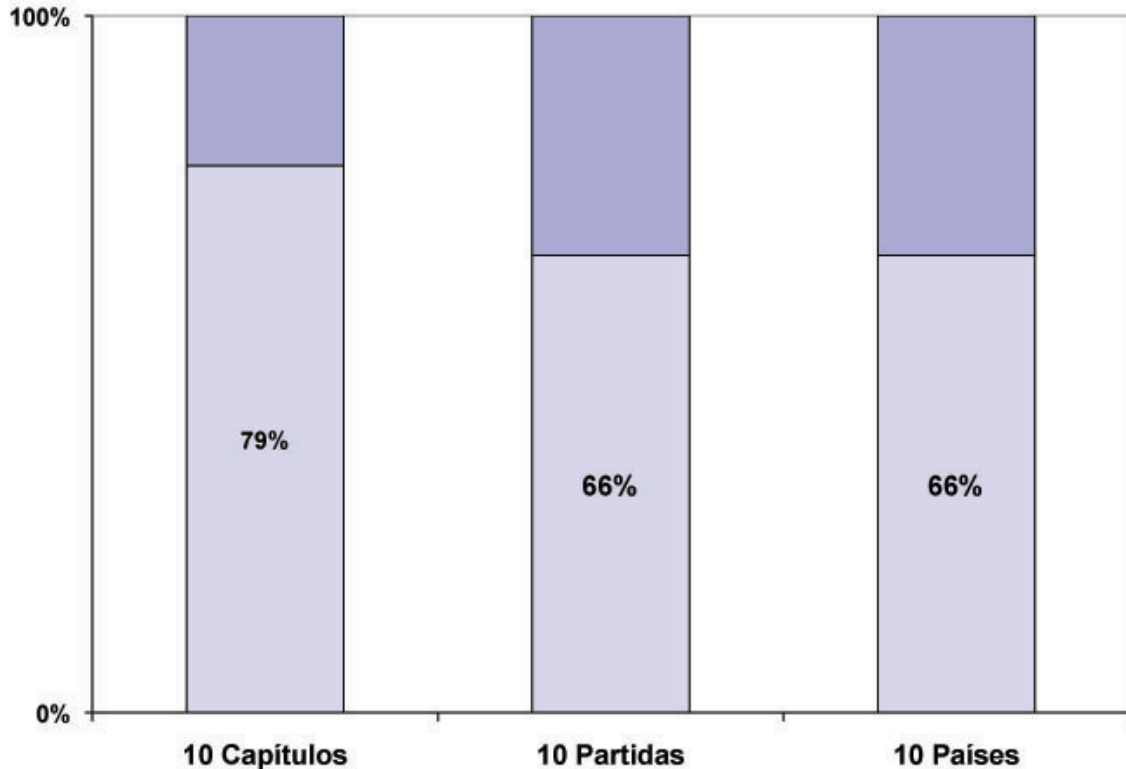
Se entiende entonces por qué es tan importante atender a la diversificación de las exportaciones de la Ciudad, tanto en términos de productos, como de firmas y de mercados, en un esfuerzo por brindar mayor estabilidad a los flujos de ventas al exterior, y así reducir la volatilidad del sector externo. Disminuir la concentración de las ventas locales al exterior, evitaría que algún cambio en la estrategia comercial de alguna de las grandes firmas exportadoras, o la disminución de la demanda de bienes porteños de un mercado importante, afecte considerablemente la *performance* exportadora de la Ciudad.

El Gráfico 1 ilustra lo hasta aquí planteado, reflejando el alto grado de concentración de las ventas al exterior de bienes locales. De hecho, los diez capítulos líderes explicaron en conjunto el 79% de las exportaciones de la Ciudad entre enero y agosto de 2008, y tanto la diez partidas más importantes como los diez países principales concentraron el 66% de la demanda externa.

⁵De aquí en adelante, cuando se haga referencia a partida o producto exportado, se estará hablando de la partida a cuatro dígitos según el Nomenclador Común del MERCOSUR.

GRÁFICO 1

EXPORTACIONES. INDICADORES DE CONCENTRACIÓN. PARTICIPACIÓN DE LOS PRIMEROS DIEZ CAPÍTULO, PARTIDAS Y PAÍSES EN EL TOTAL DE VENTAS AL EXTERIOR. CIUDAD DE BUENOS AIRES. ACUMULADO A AGOSTO 2008



Fuente: CEDEM, DGEyC (Ministerio de Hacienda - GCBA), en base a datos de exportaciones del INDEC.

No obstante el buen desempeño de las exportaciones porteñas en los últimos años, las mismas mantienen una baja incidencia en las ventas argentinas al exterior, con una participación que, desde la salida de la convertibilidad, no alcanza el 1% del total. Entre enero y agosto de 2008 esta participación se situó cercana a 0,6%, período en donde las exportaciones argentinas alcanzaron un valor de USD 47.396M, con una suba interanual de 39%⁶. Analizando por grandes rubros, no obstante, cabe destacar que el peso de las MOI porteñas en las nacionales (1,2%) duplica la participación del total, reflejando así su relevancia en la estructura exportadora del distrito.

Adicionalmente, y analizando la economía porteña en términos agregados, la Ciudad no presenta un fuerte rasgo exportador dentro de la estructura productiva de bienes⁷. En ese sentido, el coeficiente de exportaciones⁸ no superó, en promedio, el 0,5%⁹ entre 1993 y 2007, y desde la salida de la convertibilidad que no alcanza el 0,3%.

⁶ Estimación preliminar, efectuada con el 17,8% de documentación en trámite, que en muchos casos corresponde a operaciones que aún no han sido confirmadas a la Dirección General de Aduanas.

⁷ Si bien la Ciudad de Buenos Aires es uno de los distritos manufactureros más importantes del país, su producción ha estado orientada tradicionalmente al mercado interno.

⁸ El coeficiente de exportaciones es el cociente entre el nivel de exportaciones y el Producto Bruto Geográfico de la Ciudad de Buenos Aires.

⁹ A partir de la metodología de estimación de las exportaciones por origen provincial del INDEC, puede subestimarse el nivel de exportaciones de la Ciudad en relación a otros distritos, dado el supuesto que se utiliza para la discriminación de la exportación de algunos bienes industriales. Ante la dificultad de determinar el porcentaje de la producción provincial destinada a ventas al mercado interno y externo, el método de asignación utilizado se basa en el supuesto de que la totalidad de las provincias productoras de determinado bien contribuyen al total del saldo exportable de ese producto, independientemente de que las lo exporten o no. Al respecto, véase INDEC, *Origen provincial de las exportaciones 1998-2001, Volumen 1, Ministerio de Economía, Argentina, Abril de 2003*.

CUADRO 1

EXPORTACIONES. MONTO FOB (USD M), PORCENTAJE DE PBG Y PARTICIPACIÓN EN LAS EXPORTACIONES ARGENTINAS. CIUDAD DE BUENOS AIRES. AÑOS 1993-2007

AÑO	EXPORTACIONES FOB (USD)	VAR. INTERANUAL	PARTICIPACIÓN EN PBG	PARTICIPACIÓN EN EXPORTACIONES ARGENTINA
1993	189,7		0,4%	1,4%
1994	306,9	61,8%	0,5%	1,9%
1995	260,8	-15,0%	0,4%	1,2%
1996	255,9	-1,9%	0,4%	1,1%
1997	307,0	20,0%	0,5%	1,2%
1998	296,2	-3,5%	0,4%	1,1%
1999	252,3	-14,8%	0,4%	1,1%
2000	235,9	-6,5%	0,4%	0,9%
2001	208,4	-11,7%	0,3%	0,8%
2002	178,0	-14,6%	0,2%	0,7%
2003	190,6	7,1%	0,2%	0,6%
2004	239,8	25,8%	0,2%	0,7%
2005	271,3	13,1%	0,2%	0,7%
2006	326,0	20,2%	0,2%	0,7%
2007*	324,4	-0,5%	0,2%	0,6%

*Estimado.

Fuente: CEDEM, DGEyC (Ministerio de Hacienda - GCBA), en base a datos de INDEC e Infojust.

COMPOSICIÓN POR GRANDES RUBROS

El crecimiento de las exportaciones durante los primeros ocho meses de 2008 fue el resultado del fuerte aumento registrado en la venta de manufacturas al exterior, tanto las de origen industrial como agropecuario. Las MOI, rubro más dinámico del período, aceleraron su tasa de crecimiento en el segundo cuatrimestre del año, acumulando en los primeros ocho meses, una suba interanual de 34,4%, y un valor total comercializado de USD 172M. Este comportamiento mantiene la tendencia de crecimiento que vienen mostrando en los últimos años (subas interanuales de 11,8% y 19% en 2005 y 2006 respectivamente, sin datos disponibles para 2007), para destacar teniendo en cuenta que se trata de un rubro en donde predominan las empresas de pequeña y mediana escala exportadora, muy importantes en términos de generación de empleo.

Las ventas externas de MOA, por otra parte, registraron una suba interanual de 25,1%, casi ópp por debajo del incremento de las exportaciones totales, con un valor total comercializado hasta agosto de USD 92,2M. Cabe destacar en este punto que, desde que se reinició el alza de las exportaciones porteñas tras la salida de la convertibilidad, la tasa de crecimiento anual de las MOA superó a la de las MOI, comportamiento que podría revertirse este año, si las MOI mantienen el ritmo de incremento alcanzado hasta el momento.

Es importante señalar, que la fuerte suba de las ventas externas de manufacturas desde la Ciudad, tuvo lugar en simultáneo a un crecimiento del sector industrial en el ámbito porteño. Los datos para el primer semestre del año, indican que la actividad manufacturera de la Ciudad de Buenos Aires¹⁰ mostró un incremento del 27% en los ingresos del sector a valores corrientes, en concordancia con el dinamismo de las exportaciones de bienes industriales.

¹⁰ Datos correspondientes a la Encuesta Industrial Mensual (EMI), a cargo de la Dirección General de Estadística y Censos del Ministerio de Hacienda del Gobierno de la Ciudad de Buenos Aires.

Analizando el comportamiento de la industria porteña en 2008, se destaca un segundo trimestre más dinámico que el primero¹¹, con una tasa de crecimiento interanual de 31% (contra 22% en los tres primeros meses)¹². Aún con el mejor desempeño del segundo trimestre, se mantiene la tendencia de desaceleración del crecimiento de la actividad manufacturera local verificada desde mediados de 2007. Si se compara la actividad porteña la industria nacional en su conjunto, se destacan al menos dos fenómenos. En primer lugar, la industria local no se vio tan afectada por la agudización del conflicto agropecuario, mostrando incluso una recomposición entre abril y junio respecto al bajo dinamismo del primer trimestre. En segunda instancia, la ralentización del crecimiento en el mediano plazo es más acentuada en el ámbito porteño que en el agregado a nivel país¹³.

CUADRO 2

EXPORTACIONES. COMPOSICIÓN POR GRANDES RUBROS. MONTO FOB (USD M) Y VARIACIÓN INTERANUAL. PARTICIPACIÓN EN EXPORTACIONES ARGENTINAS. CIUDAD DE BUENOS AIRES. ACUMULADO A AGOSTO. AÑOS 2007 Y 2008

GRANDES RUBROS	2007		2008		VAR. INTERANUAL 2007/2008 (%)	PARTICIPACIÓN EN EXPORTACIONES ARGENTINAS 2008
	MILLONES USD (FOB)	PARTICIPACIÓN	MILLONES USD (FOB)	PARTICIPACIÓN		
Productos primarios	0,0	0,0%	0,1	0,0%	85,0	0,0%
MOA	73,7	36,6%	92,2	34,9%	25,1	0,6%
MOI	127,9	63,4%	171,9	65,1%	34,4	1,2%
Combustible y energía	0,0	0,0%	0,0	0,0%	-57,5	0,0%
Monto Total	201,6	100,0	264,2	100,0	31,0	0,6%

* Estimado.

Fuente: CEDEM, DGEyC (Ministerio de Hacienda - GCBA), en base a datos de INDEC.

La estructura exportadora local, en línea con el perfil productivo de la Ciudad, sigue siendo explicada casi en su totalidad por la venta de manufacturas. En este período, las MOI representaron más de 65% del total de las ventas a otros países, explicando más del 70% del aumento del total exportado. El resto del aporte se debió a la venta de MOA, rubro que concentró casi el 35% del total.

Productos primarios y Combustible y energía no aportaron prácticamente a la variación de las ventas externas por su bajo peso en la estructura exportadora local (Cuadro 2). Ambos acumularon en conjunto poco más de USD 89.600 por ventas al exterior, con variaciones interanuales de 85% y -57,5% respectivamente.

Naturalmente, esto marca una clara diferencia con el perfil exportador nacional¹⁴ (Gráfico 2), teniendo en cuenta que en el mismo período, la participación de estos dos rubros en las exportaciones argentinas ascendió a 37%, alcanzando un valor comercializado de USD 17.814M. Manteniendo la tendencia del primer cuatrimestre, Productos primarios fue el rubro más dinámico a nivel nacional, alcanzando una suba interanual de 55%. El peso de la venta de manufacturas en el total exportado a nivel país fue de 34% para las MOA y de 29% para las MOI.

Es importante señalar, respecto de la dinámica de las exportaciones nacionales en estos ocho meses, que el efecto precio predominó en el crecimiento de todos los rubros menos en la venta externa de MOI, explicada mayormente por un aumento en las cantidades comercializadas de 20%¹⁵ (los precios se expandieron en menor envergadura). Tanto en las MOA como en Combustible y energía, la suba en los precios (49% y 61% respectivamente), compensó la reducción de 6% y 23% en los volúmenes comercializados. El incremento de Productos primarios fue por un 49% de suba en los precios, acompañada por un crecimiento de las cantidades de 4%.

¹¹ Igual que el comportamiento de las exportaciones industriales, cuya tasa de variación en el segundo cuatrimestre de 2008 fue casi 5pp mayor a la del primero.

¹² A precios constantes (base octubre 2001), el incremento de los ingresos fabriles en el segundo trimestre casi duplicó al experimentado en el primero (10,6% contra 5,2%).

¹³ A precios constantes, el incremento de la producción fabril local en el primer semestre de 2008 fue de 8% (contra 10,1% en el mismo período de 2007). A nivel nacional, el diferencial de crecimiento fue de sólo medio punto porcentual a favor del primer semestre de 2007 (7,6% contra 8,1%). Por primera vez desde 2006, la Ciudad pasó a tener una tendencia de crecimiento más baja que la industria de todo el país.

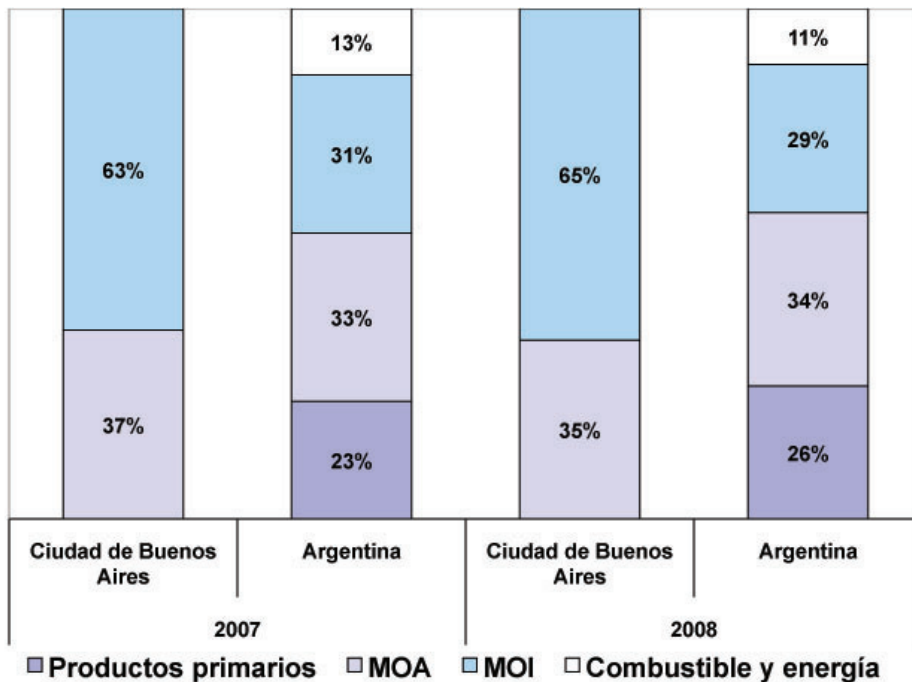
¹⁴ Y explica en parte el bajo peso de las exportaciones locales en el agregado nacional.

¹⁵ Este fenómeno guarda relación con el comportamiento relativamente estable que ha tenido la cotización de las manufacturas industriales en el mercado mundial, durante estos años. A respecto, véase CEP, *Síntesis la Economía Real*, Número 57, Ministerio de Economía, Argentina, Septiembre de 2008.

La Ciudad de Buenos Aires, en consecuencia, caracterizada por una estructura productiva y exportadora fuertemente centradas en la producción de manufacturas, con una casi nula explotación de recursos naturales, se halla en un lugar rezagado respecto de provincias con estructuras similares a la nacional. No obstante, esto mismo determina que la Ciudad esté menos expuesta a que una baja en el precio de los principales *commodities* impacte directamente en su nivel de exportaciones. En ese sentido, y en el escenario actual de crisis internacional, se espera que la región metropolitana resulte menos afectada que otras provincias.

GRÁFICO 2

EXPORTACIONES. COMPOSICIÓN SEGÚN GRANDES RUBROS. CIUDAD DE BUENOS AIRES Y ARGENTINA. ACUMULADO A AGOSTO 2008



Fuente: CEDEM, DGEYC (Ministerio de Hacienda - GCBA), en base a datos de exportaciones del INDEC.

Si analizamos el comportamiento del subconjunto de los 15 capítulos más vendidos por la Ciudad entre enero y agosto de 2008, encontramos algunos que se destacan por su dinamismo: *Barcos y demás artefactos flotantes* (cuyas exportaciones aumentaron de USD 17.400 en enero-agosto de 2007, a más de USD 7,5M en igual período de 2008); *Productos diversos de la industria química* (se expandieron en 109%); *Reactores nucleares, calderas, máquinas, aparatos y artefactos mecánicos* (75%); *Residuos de la industria alimenticia y preparados para animales* (55%); *Diversos productos de origen animal* (46%); *Productos farmacéuticos* (41%); *Carnes y despojos comestibles* (33%); y *Productos químicos orgánicos* (33%). Todos ellos presentaron tasas de crecimiento superiores a la registrada por el subconjunto de los 15 líderes (32%).

Contrariamente, encontramos tres capítulos que sufrieron reducciones en los valores comercializados respecto de igual período del año anterior. Ellos son *Productos editoriales de industrias gráficas* (-25%); *Manufacturas de cuero y talabartería* (-3%); y *Prendas y accesorios de vestir, de punto* (-2%). Entre ellos, *Productos editoriales de industrias gráficas* mantuvo la tendencia interanual negativa de los primeros cuatro meses del año (-36,5%), aunque atenuando la caída en los meses posteriores. Los otros dos capítulos, revirtieron la tendencia de crecimiento registrada en el primer cuatrimestre del año.

DINÁMICA DE LOS PRINCIPALES PRODUCTOS

Los cuadros 3 y 4 presentan la evolución de los 15 principales capítulos arancelarios y de las 25 partidas líderes exportados por la Ciudad de Buenos Aires, entre enero y agosto de 2008.

Los primeros 15 capítulos de exportación concentraron el 87% del monto total comercializado desde la Ciudad en los primeros ocho meses del año, 1,7pp menor a la participación de los primeros 15 del ranking enero-agosto de 2007, atenuando levemente el nivel de concentración. En conjunto alcanzaron exportaciones por valor de USD 229,5M, con una tasa de crecimiento interanual de 32%.

En términos de composición al interior de este subconjunto, se destaca un predominio de las exportaciones de manufacturas industriales, con nueve capítulos entre los quince más exportados. De este origen son, adicionalmente, los dos primeros capítulos en ventas: *Productos químicos orgánicos* (USD 46,8M); y *Productos farmacéuticos* (USD 39M). Completan los cuatro líderes, las MOA *Pieles (excepto peletería) y cueros*; y *Carnes y despojos comestibles*, con exportaciones totales por valor de USD 29,1M y 27,2M respectivamente¹⁶.

El subconjunto de los 15 primeros capítulos mantiene la misma cantidad de partidas MOA y MOI del año anterior, pero con cambios al interior del subconjunto de las MOI: *Plástico y sus manufacturas* y *Papel y cartón, manufacturas de pasta de celulosa, de papel y cartón*, presentes en el acumulado a agosto de 2007, fueron reemplazados por *Barcos y demás artefactos flotantes* y *Productos diversos de la industria química*. El primero prácticamente no había registrado ventas en 2007.

¹⁶ Visto desde la perspectiva de la actividad industrial en el ámbito de la Ciudad, el crecimiento de los ingresos del sector en el primer semestre del año, medidos a precios corrientes, estuvo liderado por los siguientes bloques fabriles: *Papel e imprenta* (42%), *Alimentos, bebidas y tabaco* (36%), *Medicamentos de uso humano* (29%), y *Metales y productos metálicos* (28%).

CUADRO 3
EXPORTACIONES. PRINCIPALES CAPÍTULOS EXPORTADOS. MONTO FOB (USD M), PARTICIPACIÓN, VARIACIÓN INTERANUAL, Y PRINCIPALES PARTIDAS CON SUS DESTINOS. CIUDAD DE BUENOS AIRES.
ACUMULADO A AGOSTO. AÑOS 2007 Y 2008

	2007				2008				CANTIDAD DE DESTINOS DE LA PARTIDA		
	RUBRO	MILL. USD (FOB)	PARTICIPACIÓN	MILL. USD (FOB)	PARTICIPACIÓN	VARIACIÓN INTERANUAL	PRINCIPALES PARTIDAS DEL CAPÍTULO Y % EN EL CAPÍTULO	PRINCIPALES DESTINOS DE LA PARTIDA Y % ENTRE LOS DESTINOS DE LA PARTIDA			
1	29	Productos químicos orgánicos	MOI	35,2	17,5%	46,8	17,7%	32,7%	Hormonas naturales o reproducidas por síntesis (86,8%)	Alemania (95,0%)	7
2	30	Productos farmacéuticos	MOI	27,6	13,7%	39,0	14,8%	41,5%	Medicamentos para usos terapéuticos o profilácticos (92,9%)	Brasil (20,4%), Panamá (19,8) y Canadá (6,1%)	48
3	41	Piel (excepto peletería) y cueros	MOA	26,6	13,2%	29,1	11,0%	9,2%	Cueros y pieles curtidos o crust, de bovino o equino (89,8%)	Brasil (31,6%) Hong Kong (27,5%) y China (18,5%)	15
4	2	Carnes y despojos comestibles	MOA	20,4	10,1%	27,2	10,3%	32,9%	Despojos comestibles de animales (59,7%)	Rusia (36,5%) y Hong Kong (23,3%)	32
5	23	Residuos de la industria alimenticia y preparados para animales	MOA	12,0	6,0%	18,7	7,1%	55,3%	Carne de animales de la especie bovina, Rusia congelada (40,3%) Salvados, mojuelos y demás residuos (97,9%)	Rusia (41,1%) y Israel (15,2%)	56
6	84	Reactores nucleares, calderas, máquinas, aparatos y artefactos mecánicos	MOI	8,7	4,3%	15,2	5,7%	75,0%	Máquinas y aparatos (ncp), para la preparación o fabricación industrial de alimentos o bebidas (16,9%)	España (24,6%), Países Bajos (24,3%) y Reino Unido (23,3%)	14
7	85	Máquinas, aparatos y material eléctrico y sus partes; aparatos de reproducción y grabación de imagen y sonido para televisión, y sus partes	MOI	7,7	3,8%	9,4	3,6%	22,8%	Centrifugadoras; aparatos para filtrar o depurar (líquidos o gases) (16,1%) Máquinas y aparatos mecánicos con función propia (15,4%) Transformadores y convertidores eléctricos, y bobinas (54,7%)	España (25,2%) y Brasil (24,9%)	13
8	49	Productos editoriales de industrias gráficas	MOI	11,3	5,6%	8,5	3,2%	-24,6%	Soportes preparados para grabar sonido o grabaciones análogas (14,4%) Los demás impresos, incluidas las estampas, grabados y fotografías (56,6%) Libros, folletos e impresos similares (21,1%)	Chile (39,3%) y Venezuela (32,2%) Venezuela (82,3%) Ecuador (35,2%) y Venezuela (15,6%) Venezuela (21,2%) y Brasil (16,0%) Venezuela (58%)	14 12 19 29 36
									España (31,4%) y México (24,8%)		33

(continúa)

CUADRO 3 (CONTINUACIÓN)
EXPORTACIONES. PRINCIPALES CAPÍTULO EXPORTADOS. MONTO FOB (USD M), PARTICIPACIÓN, VARIACIÓN INTERANUAL, Y PRINCIPALES PARTIDAS CON SUS DESTINOS. CIUDAD DE BUENOS AIRES.
ACUMULADO A AGOSTO. AÑOS 2007 Y 2008

	2007					2008				
	CAPÍTULO	RUBRO	MILL. USD (FOB)	PARTICIPACIÓN	MILL. USD (FOB)	PARTICIPACIÓN	VARIACIÓN INTERANUAL	PRINCIPALES PARTIDAS DEL CAPÍTULO Y % EN EL CAPÍTULO	PRINCIPALES DESTINOS DE LA PARTIDA Y % ENTRE LOS DESTINOS DE LA PARTIDA	CANTIDAD DE DESTINOS DE LA PARTIDA
9 89	Barcos y demás artefactos flotantes	MOI	0,0	0,0%	7,6	2,9%	7,6M**	Transatlánticos, barcos para excursiones (de cruceros), transbordadores, cargueros (98,6%)	Paraguay (100%)	1
10 16	Preparaciones de carne, de pescado o de crustáceos, moluscos	MOA	5,7	2,8%	5,9	2,2%	3,1%	Las demás preparaciones y conservas de carne, despojos o sangre (100%)	Estados Unidos (28,1%) y Hong Kong (18%)	54
11 61	Prendas y accesorios de vestir, de punto	MOI	4,9	2,4%	4,8	1,8%	-2,2%	T-shirts y camisetas interiores de punto (25,2%)	Chile (20%), Uruguay (14%) y Brasil (12,5%)	42
								Prendas y complementos de vestir, de punto, para bebe (18,2%)	Chile (34,8%) y Venezuela (12,6%)	22
								Sueteres, pullovers, cardigans, chalecos y artículos similares de punto (16,2%)	Uruguay (46,8%) y México (9,3%)	36
12 5	Diversos productos de origen animal	MOA	3,2	1,6%	4,6	1,8%	46,2%	Tripas, vejigas y estómagos de animales (98,3%)	Ghana (34,6%), Angola (23,8%) y Congo (20,3%)	20
13 21	Diversas preparaciones alimenticias	MOA	4,3	2,1%	4,6	1,7%	7,2%	Otras preparaciones alimenticias (92,9%)	Uruguay (70,6%) y Paraguay (21,1%)	11
14 42	Manufacturas de cuero y talabartería	MOI	4,4	2,2%	4,3	1,6%	-2,6%	Artículos de la abarbería o guarnicionería (84,2%)	Alemania (30,8%) y Estados Unidos (21,4%)	29
15 38	Productos diversos de la industria química	MOI	1,9	0,9%	4,0	1,5%	109,4%	Preparaciones aglutinantes para moldes o para núcleos de fundición (81,2%)	Uruguay (65,3%) y Paraguay (33,2%)	13
	Total 15 capítulos*		178,6	88,6%	229,5	86,9%	32,0%			
	Total Exportaciones Ciudad de Buenos Aires		201,6	100%	264,2	100%	31,0%			

* El ordenamiento de los 15 capítulos de exportación más importantes de la Ciudad está dado por la situación en 2008. Esto implica que no coinciden exactamente con los 15 más significativos de 2007. La suma de exportaciones de los 15 principales capítulos de 2007, así como la participación conjunta, corresponde a los que eran los más importantes en ese momento. En cambio, la variación interanual del monto FOB de los 15 capítulos de mayor peso, está calculada sobre el conjunto de 2008.

** Valores absolutos, en millones de dólares.

Fuente: CEDEM, DGEYC (Ministerio de Hacienda - GCBA), en base a datos de INDEC.

Analizando la *performance* de los primeros 15 capítulos a agosto de 2008, encontramos dinamismos anuales muy variados, dado que 8 de ellos superaron el promedio de las exportaciones totales del distrito, 4 capítulos mostraron tasas de crecimiento inferiores a la media, y 3 registraron reducciones respecto de lo comercializado en igual período de 2007.

En relación a la contribución al crecimiento de las exportaciones porteñas, los dos capítulos líderes explicaron en conjunto más de 36% de la variación del total. Ellos fueron *Productos químicos orgánicos* y *Productos farmacéuticos*, con poco más de 18% de aporte cada uno. Le siguieron en importancia *Carnes y despojos comestibles*; *Residuos de la industria alimenticia y preparados para animales*; y *Reactores nucleares, calderas, máquinas, aparatos y artefactos mecánicos*.

El capítulo más vendido en el período enero-agosto 2008 fue *Productos químicos orgánicos* (manteniendo el lugar ocupado en igual período del año anterior), alcanzando exportaciones totales por USD 46,8M, y un incremento interanual de 32,7%. Este importante crecimiento y el fuerte peso dentro de la estructura exportadora de la Ciudad (17,7%), explican su importante contribución a la suba de las exportaciones metropolitanas. No obstante este buen desempeño, el capítulo desaceleró su crecimiento respecto del primer cuatrimestre, período en el que registró una suba interanual de 48%, y una participación 3pp superior a la del acumulado a agosto de 2008. Dentro del capítulo, la partida más importante fue *Hormonas, naturales o reproducidas por síntesis*, que significó 86,8% del total exportado, y se colocó únicamente en 7 países (Alemania absorbió el 95%).

El segundo capítulo en importancia dentro de la estructura exportadora del distrito fue *Productos farmacéuticos* (USD 39M), el cual mantuvo la posición ocupada en el acumulado a agosto 2007, gracias a un fuerte crecimiento interanual de 41,5%. Este importante dinamismo le permitió aumentar en 1 pp su participación en las ventas externas totales, la cual alcanzó el 15%. La partida más importante del capítulo, *Medicamentos*, acumuló el 93% de las ventas totales, y fue comercializada a 48 destinos. Entre los más significativos se encuentran Brasil (20,4%), Panamá (19,8%) y Canadá (6,1%)¹⁷.

En tercera posición se ubicó la MOA *Pieles (excepto peletería) y cueros*, con ventas totales por USD 29M, y una participación de 11%, más de 2pp por debajo del peso alcanzado en igual período de 2007. Aunque el capítulo mantuvo una incidencia relativamente baja en la variación de las exportaciones totales, aceleró su tasa de crecimiento interanual respecto de la registrada en el primer cuatrimestre, alcanzando un aumento en su nivel de ventas hasta agosto de 2008 de más de 9%. Las ventas de este capítulo se concentraron en la partida *Cueros y pieles curtidos o crust*, de bovino o equino (89,8%), y fueron distribuidas a 15 países. Más de 77% de la demanda se originó en Brasil, Hong Kong, y China (con participaciones respectivas de 31,6%, 27,5% y 18,5%).

Carnes y despojos comestibles (USD 27,2M, y 10,3% del total) se posicionó en el cuarto lugar entre los más exportados a agosto de 2008, con un fuerte crecimiento interanual (33%). El capítulo mantuvo su participación en el total de ventas, y la posición alcanzadas en el ordenamiento 2007. La partida más importante fue *Despojos comestibles de animales* (60%), que se comercializó a 32 países, con fuerte concentración en Rusia (36,5%) y Hong Kong (23,3%). El resto de las ventas (40,3%) corresponden a la partida *Carne de animales de la especie bovina, congelada*, que se comercializó a 56 destinos, siendo nuevamente Rusia el más importante (más de 40% de la demanda total).

El quinto lugar en importancia, y el tercero de origen MOA, lo ocupó *Residuos de la industria alimenticia y preparados para animales* (USD 18,7M), capítulo que mantuvo un dinamismo muy importante, con un suba interanual de 55,3%, y una participación en el total exportado de 7,1%. La partida que concentra el total de ventas del capítulo es *Salvados, moyuelos y demás residuos, incluso pellets*, destinada principalmente a España (24,6%), Países Bajos (24,3%) y Reino Unido (23,3%). El resto de las ventas de la partida se distribuyó entre 11 destinos.

¹⁷ Como una aproximación al comportamiento de la producción de medicamentos en la Ciudad de Buenos Aires, se toman los datos correspondientes a la Encuesta Industrial Mensual (EIM) al primer semestre de 2008, los cuales ubican al bloque fabril *Medicamentos de uso humano* como uno de los más dinámicos del período. Esta rama mostró un aumento de la producción (19%) y del empleo (5%), con una intensificación de la jornada de trabajo de 1%.

Ocupando la sexta posición, encontramos a *Reactores nucleares, calderas, máquinas, aparatos y artefactos mecánicos*, el cual alcanzó un valor exportado de USD 15,2M. Con un crecimiento de sus ventas de 75% logró avanzar un casillero respecto del ranking 2007, y desplazar a *Productos editoriales de industrias gráficas*. Dentro del capítulo, la partida más importantes fue *Máquinas y aparatos (npc) para la preparación de alimentos o bebidas* (casi 17%), cuyas ventas se concentraron en España y Brasil (absorción conjunta de 50%). Le siguen las partidas *Centrifugadoras* (16,1%), distribuida principalmente a Chile (39,3%) y Venezuela (32,3%), y *Máquinas y aparatos mecánicos con función propia* (15,4%), demandada mayormente por Venezuela (82,3%).

Máquinas, aparatos de reproducción y grabación de imagen y sonido para televisión (USD 9,4M) se ubico séptimo entre los más exportados a agosto de 2008, con un crecimiento interanual de 22,8%, el cual le permitió avanzar un lugar respecto de su posición un año atrás. No obstante, redujo levemente su peso en la estructura exportadora metropolitana (de 3,8% a 3,6%). *Transfor-madores y convertidores eléctricos, y bobinas* concentró 54,7% de las ventas totales del capítulo, y fue colocada en 19 mercados, de los cuales se destacan Ecuador (35,2%) y Venezuela (15,6%).

La octava posición la ocupó *Productos editoriales de industrias gráficas* (USD 8,5M y 3,2% del total), capítulo con la mayor tasa de retracción del subconjunto analizado (-24,5%), aunque desacelerando la caída interanual respecto de la registrada en el primer cuatrimestre del año. El capítulo continúa perdiendo participación en las exportaciones porteñas (de 5,6% a agosto de 2007 hasta 3,2% en el mismo período de 2008), registrando una contribución negativa a la variación de las exportaciones totales (-4,4%). Este mal desempeño se explica principalmente por la reducción en más de 25% de las ventas al exterior de *Los demás impresos*, partida que concentró el 57% del total del capítulo, colocada mayormente a Venezuela. *Libros, folletos e impresos similares*, segunda partida en importancia con el 21,1% de las exportaciones del capítulo, sufrió una caída aún más fuerte (-48,4%).

El noveno lugar lo ocupó la MOI *Barcos y demás artefactos flotantes*, capítulo que alcanzó un valor de ventas de USD 7,6M, y la mayor tasa de crecimiento interanual entre los 15 capítulos líderes. Las exportaciones a agosto de 2007 habían alcanzado poco más de USD 17.000, las cuales significaban una participación residual en el total exportado. A agosto de este año, su peso aumentó a 3%, concentrando las ventas al exterior en la partida *Transatlánticos, barcos para excursiones (de cruceros), transbordadores, cargueros* (98,6%), colocada en un único mercado, Paraguay.

El décimo capítulo en importancia, con una participación de 2,2%, fue *Preparaciones de carne, de pescado o de crustáceos, moluscos* (USD 5,9M), que perdió una posición respecto del ordenamiento a agosto de 2007. *Las demás preparaciones y conservas de carne, despojos o sangre* concentró el total de ventas del capítulo. Del los 54 países de destino, Estados Unidos (28,1%) y Hong Kong (18%) fueron los más significativos.

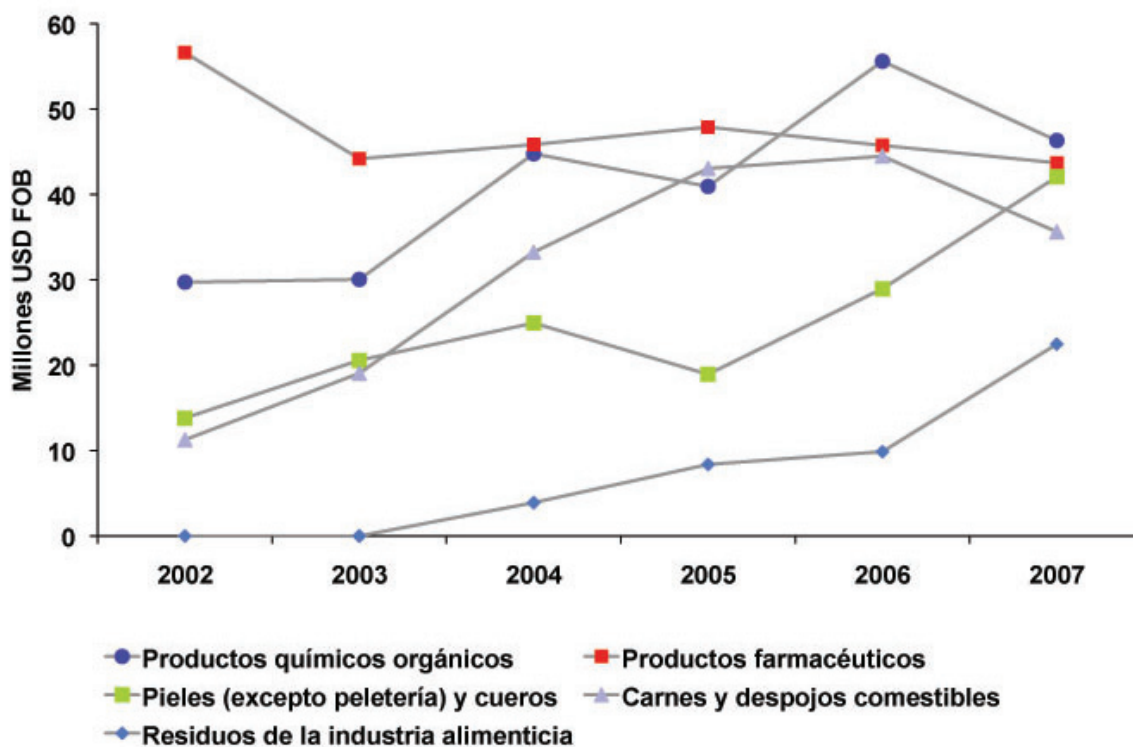
Las tasas de crecimiento más dinámicas del conjunto de los primeros 15 capítulos de exportación en los ocho meses del año, corresponden a las MOI *Barcos y demás artefactos flotantes*; *Productos diversos de la industria química* (109%); y *Reactores nucleares, calderas, máquinas, aparatos y artefactos mecánicos* (75%). Le siguen en importancia las MOA *Residuos de la industria alimenticia y preparados para animales* (55,3%); y *Diversos productos de origen animal* (46,2%).

Adicionalmente, se observa que el ordenamiento de los cinco capítulos líderes entre enero y agosto de este año, reproduce el ranking del mismo período de 2007. En 2008 todos los capítulos aumentaron su participación dentro del total exportado, a excepción de *Pieles excepto peletería y cueros*, el único cuya tasa de crecimiento se ubicó por debajo de la suba promedio del total de exportaciones, manteniendo la tendencia del primer cuatrimestre del año. Si analizamos la evolución de este subconjunto, en el período 2002-2007 (Gráfico 3), observamos que sólo uno de ellos presentó tasas de variación positivas en todos los años con registro de ventas: *Residuos de la industria alimenticia*, constituyéndose además en el capítulo más dinámico del período con un crecimiento acumulado de 475% (hay que señalar que este capítulo no registró exportaciones en 2002 y 2003). Por otra parte, *Productos*

farmacéuticos, capítulo líder hasta 2006, fue el único que sufrió una variación acumulada negativa entre 2002-2007 (-22,8%). Sus exportaciones partieron de un pico de USD 57M en 2002, para retroceder hasta USD 44M en el año siguiente. En 2004 y 2005 lograron recuperar parte de la caída con crecimientos de entre 4 y 5%, sin embargo volvieron a mostrar una tendencia de decrecimiento en 2006 y 2007 (ambos años el capítulo redujo sus ventas al exterior en 4,5%). El último registro anual disponible lo ubica en segundo lugar, con un valor total comercializado de USD 44M. *Productos químicos orgánicos*, por su parte, acumuló un crecimiento de 56% entre 2002-2007 con incrementos muy fuertes en 2004 y 2006 (49% y 36% respectivamente). Fue en ese último año que logró superar las ventas de *Productos farmacéuticos* por casi USD 10M y posicionarse como el primero en el ranking, lugar que mantuvo en el agregado anual 2007 (y en el acumulado hasta agosto de 2008). En 2007, no obstante, sus exportaciones disminuyeron 16,7% (USD 46,3M), superando por menos de USD 3M al segundo. El comportamiento de *Pieles (excepto peletería) y cueros* fue, en general, muy bueno, con subas interanuales mayores a los 20pp en todos los años excepto en 2005 (-24%). Los picos de crecimiento los registró en 2003, 2006 y 2007 (49%, 53% y 45% respectivamente), acumulando desde 2002 un incremento de 205%. En 2007, el capítulo logró exportaciones totales de USD 42,1M, logrando la tercera posición en el ordenamiento por ventas (apenas USD1,6M por debajo de las exportaciones de *Productos Farmacéuticos*). Por último, *Carnes y despojos comestibles*, aunque muy dinámico en el acumulado (216%), partió de un crecimiento interanual de 69% en 2003, con desaceleraciones progresivas en los años sucesivos (29% en 2005 y 3% en 2006), llegando en 2007 a sufrir una caída en su nivel de exportaciones de 20%.

GRÁFICO 3

EXPORTACIONES. EVOLUCIÓN DE LOS CINCO PRIMEROS CAPÍTULO EN VENTAS SEGÚN ORDENAMIENTO ACUMULADO A AGOSTO 2008. CIUDAD DE BUENOS AIRES. AÑOS 2002-2007



Fuente: CEDEM, DGEyC (Ministerio de Hacienda - GCBA), en base a datos de exportaciones del INDEC e *Infojust*.

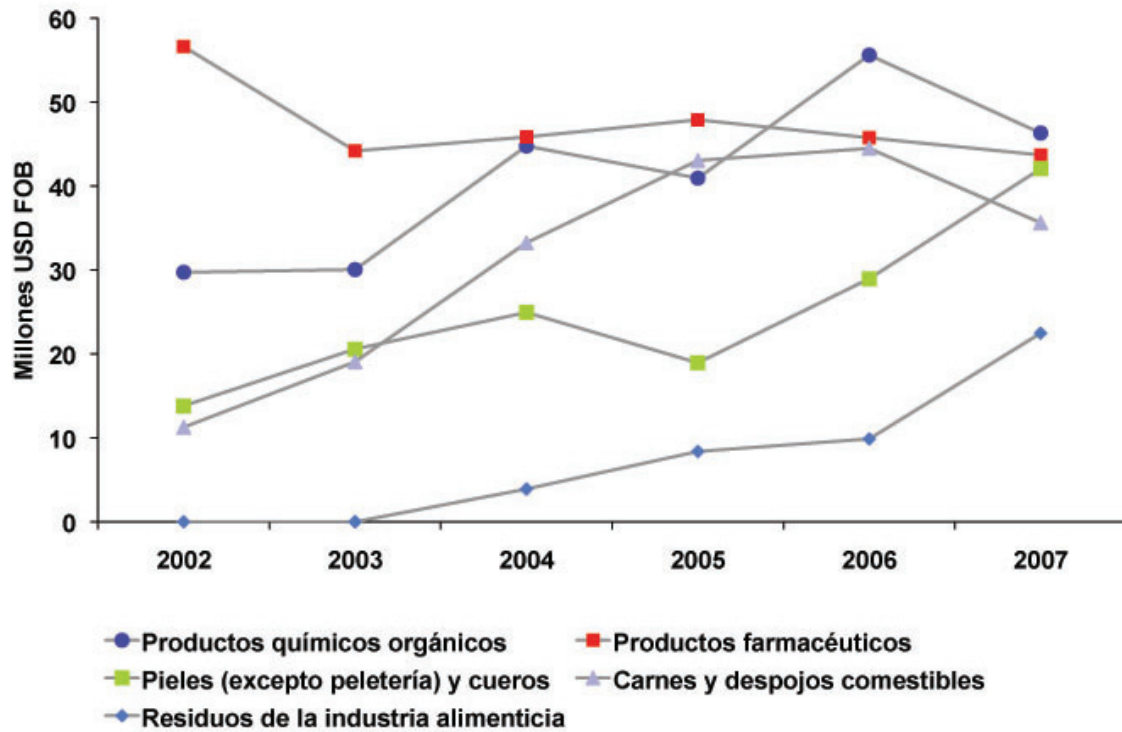
En términos de productos, la venta de bienes desde la Ciudad de Buenos Aires mantiene los niveles de concentración de años atrás, aunque atenuando el peso de las primeras 25 partidas de exportación en el monto total comercializado con el exterior durante los primeros ocho meses del año. De hecho, la participación de las 25 primeras en el mismo período del año anterior había alcanzado el 83,3%, porcentaje que este año se ubicó en 82,1%. El peso de las primeras cinco partidas, no obstante, se mantuvo casi sin cambios para ambos acumulados (alrededor de 52%). El crecimiento del subconjunto de las 25 partidas en el período de análisis (29,2%) fue menor al registrado por el total exportado, comportamiento contrario a los indicadores de los primeros cuatro meses del año.

Las partidas más vendidas fueron *Hormonas naturales o reproducidas por síntesis* (USD 40,6M), *Medicamentos para usos terapéuticos o profilácticos* (USD 36,2M), *Cueros y pieles curtidos sin otra preparación* (USD 26,1M), *Salvados, moyuelos y demás residuos, incluso pellets* (USD 18,7M), y *Despojos comestibles de animales* (USD 16,2M). Entre enero y agosto de 2007, el ranking de las cinco líderes estaba conformado por las mismas cinco partidas, con la salvedad de que *Despojos comestibles* superaba en ventas a *Salvados*, ocupando así la cuarta posición.

También en este punto resulta interesante recordar la evolución en el período 2002-2007 de las que actualmente son las cinco partidas líderes (Gráfico 4). Comenzando con *Hormonas naturales o reproducidas por síntesis*, primera en los acumulados enero-agosto 2007 y 2008, encontramos un comportamiento que imita el del capítulo *Productos químicos*, aunque con incrementos más marcados, y caídas más acentuadas. En ese sentido, 2004 y 2006 fueron los años más dinámicos de la partida (subas interanuales de 51% y 38% respectivamente), alcanzando un récord de ventas ese último año de USD 47,1M (el cual le permitió desplazar a *Medicamentos* de la primera posición ocupada durante cuatro años consecutivos). La retracción interanual de *Hormonas* en 2007 (-26%), 10pp más fuerte que la registrada por *Productos químicos*, explica su retroceso a la tercera posición en el ordenamiento. La partida acumuló entre 2002 y 2007 un variación positiva de 34,5%. Por su parte, *Medicamentos*, partiendo de un valor total de ventas de USD 48,7M en 2002, registró una merma en sus exportaciones totales de 20,4% hasta 2007, con una fuerte caída en el 2003. Fue la única partida con una reducción absoluta en el nivel de sus exportaciones en el período de análisis, aunque en 2007, con una retracción sensiblemente menor a *Hormonas naturales*, logró la segunda posición, superando a esta partida. *Cueros y pieles curtidos sin otra preparación* (204%), alcanzó picos de crecimiento en 2003, 2006 y 2007, con sólo un registro negativo en todo el período (-15% en 2005). A diferencia de lo ocurrido con el capítulo *Pieles y cueros*, el producto principal *Cueros* sí logro superar en 2007 a partidas estructuralmente líderes como *Hormonas naturales* y *Medicamentos*, con un valor de exportaciones de USD 40,5M. No obstante, los datos parciales hasta agosto de 2008, la ubican tercera en el ranking, acumulando una pérdida de 1,7% en su nivel de ventas al exterior. Por último, *Despojos comestibles de animales* y *Salvados, moyuelos y demás residuos* fueron las dos partidas que tuvieron un crecimiento sostenido, ésta última con registro de ventas al exterior sólo desde 2004. La primera partió de un valor exportado de USD 2,5M en 2002, alcanzando USD 21,8M en 2007 (fue la partida más dinámica del subconjunto). *Salvados*, por su parte, mostró un fuerte dinamismo (475%), logrando ventas al exterior en 2007 de USD 22,5M. Ambas partidas mantuvieron la tendencia de crecimiento al octavo mes de 2008. Se observa, en resumen, que las tres primeras partidas tendieron a equiparar sus registros de ventas en 2007 (entre USD 39M y 41M), producto de la fuerte suba de *Pieles*, una caída acentuada de *Hormonas naturales*, y una tendencia relativamente estable del valor de ventas de *Medicamentos*. La cuarta y quinta partidas también mostraron valores exportados similares (en el orden de USD 22M), gracias al acelerado crecimiento de *Salvados* que logró superar las ventas al exterior de *Despojos comestibles* en 2007.

GRÁFICO 4

EXPORTACIONES. EVOLUCIÓN DE LAS CINCO PRIMERAS PARTIDAS SEGÚN ORDENAMIENTO ACUMULADO A AGOSTO 2008. CIUDAD DE BUENOS AIRES. AÑOS 2002-2007



Fuente: CEDEM, DGEyC (Ministerio de Hacienda - GCBA), en base a datos de exportaciones del INDEC e *Infojust*.

Por último, las partidas que ingresaron en el ordenamiento de las 25 más importantes a agosto de 2008 fueron: *Transatlánticos, barcos para excursiones, transbordadores, cargueros; Cueros preparados después del curtido o del secado; Centrifugadoras, aparatos para filtrar o depurar líquidos o gases; y Máquinas y aparatos mecánicos con función propia, npc*. Contrariamente, las cuatro partidas que abandonaron el ránking de las 25 más exportadas este año son: *Mezclas de sustancias odoríferas y mezclas, incluidas las disoluciones alcohólicas; T-shirts y camisetas interiores de punto; Soportes preparados para grabar sonido o grabaciones análogas; y Aparatos de rayos X y aparatos que utilicen radiaciones alfa, beta o gamma*.

CUADRO 4
EXPORTACIONES. PRINCIPALES PRODUCTOS Y SUS DESTINOS. MONTO FOB (USD M), Y VARIACIÓN INTERANUAL. CIUDAD DE BUENOS AIRES. ACUMULADO A AGOSTO. AÑOS 2007 Y 2008

ORDEN	N° Y DESCRIPCIÓN DE LA PARTIDA (A 4 DÍGITOS)	2007		2008		
		MILLONES USD (FOB)	PARTICIPACIÓN	MILLONES USD (FOB)	PARTICIPACIÓN	VAR. INTERANUAL
1	2937 Hormonas naturales o reproducidas por síntesis	29,2	14,5%	40,6	15,4%	39,0%
2	3004 Medicamentos para usos terapéuticos o profilácticos	24,8	12,3%	36,2	13,7%	45,9%
3	4104 Cueros y pieles curtidos sin otra preparación	26,6	13,2%	26,1	9,9%	-1,7%
4	2302 Salvados, moyuelos y demás residuos, incluso pellets	12,0	6,0%	18,7	7,1%	55,2%
5	206 Despojos comestibles de animales	12,4	6,1%	16,2	6,1%	31,2%
6	202 Carne de animales de especie bovina, congelada	8,1	4,0%	10,9	4,1%	35,6%
7	8901 Transatlánticos, barcos para escursiones (de cruceros), transbordadores, cargueros	0,0	0,0%	7,5	2,8%	7,5M**
8	1402 Las demás preparaciones y conservas	5,7	2,8%	5,9	2,2%	3,1%
9	2933 Compuestos heterocíclicos con heteroátomo(s) de nitrógeno exclusivamente	5,8	2,9%	5,9	2,2%	0,6%
10	8504 Transformadores eléctricos, convertidores eléctricos estáticos (por ejemplo: rectificadores) y bobinas de reactancia (autoinducción)	3,3	1,6%	5,2	2,0%	56,7%
11	4911 Los demás impresos, incluidas estampas, grabados y fotografías	6,4	3,2%	4,8	1,8%	-25,2%
12	504 Tripas, vejigas y estómagos de animales (excepto de pescado), enteros o en trozos, frescos, refrigerados, congelados, salados o en salmuera, secos o ahumados	3,2	1,6%	4,6	1,7%	43,7%
13	2106 Preparaciones alimenticias no expresadas ni comprendidas en otra parte	4,1	2,0%	4,3	1,6%	5,5%
14	4201 Artículos de talabartería para todos los animales, de cualquier materia	3,9	1,9%	3,6	1,4%	-7,5%
15	3824 Preparaciones aglutinantes para moldes o para núcleos de fundición; productos químicos y preparaciones de la industria química o de las industrias conexas, ncp	1,4	0,7%	3,2	1,2%	128,0%
16	4107 Cueros preparados después del curtido o del secado y cueros y pieles apergaminaados, de bovino, incluido el búfalo, o de equino, depilados, incluso divididos (excepto los de la partida 4114)	0,1	0,0%	3,0	1,1%	2,9M**
17	3006 Preparaciones y artículos farmacéuticos	2,4	1,2%	2,7	1,0%	11,8%
18	8438 Maquinas y aparatos, ncp	1,2	0,6%	2,6	1,0%	107,1%
19	8421 Centrifugadoras, incluidas las secadoras centrífugas; aparatos para filtrar o depurar líquidos o gases	0,9	0,4%	2,4	0,9%	186,8%

CUADRO 4 (CONTINUACIÓN)
EXPORTACIONES. PRINCIPALES PRODUCTOS Y SUS DESTINOS. MONTO FOB (USD M), Y VARIACIÓN INTERANUAL. CIUDAD DE BUENOS AIRES. ACUMULADO A AGOSTO. AÑOS 2007 Y 2008

ORDEN	Nº Y DESCRIPCIÓN DE LA PARTIDA (A 4 DÍGITOS)	2007		2008		VAR. INTERANUAL
		MILLONES USD (FOB)	PARTICIPACIÓN	MILLONES USD (FOB)	PARTICIPACIÓN	
20	Máquinas y aparatos mecánicos con función propia, no expresados ni comprendidos en otra parte de este capítulo	0,5	0,3%	2,3	0,9%	345,4%
21	Artículos de grifería	1,6	0,8%	2,3	0,9%	49,4%
22	Calzado con suela de caucho, plástico, cuero natural o regenerado y parte superior de cuero natural	1,5	0,7%	2,3	0,9%	49,8%
23	Cajas, sacos (bolsas), bolsitas, cucuruchos y demás envases de papel, cartón, guata de celulosa o napas de fibras de celulosa; cartonajes de oficina, tienda o similares	2,1	1,0%	2,1	0,8%	-1,1%
24	Abrasivos naturales o artificiales en polvo o gránulos	1,7	0,8%	2,0	0,7%	15,0%
25	Libros, folletos e impresos similares, incluso en hojas sueltas	3,5	1,7%	1,8	0,7%	-48,4%
Total 25 principales productos*		167,9	83,3%	217,0	82,1%	29,2%
Total Exportaciones Ciudad de Buenos Aires		201,6	100,0%	264,2	100,0%	31,0%

*El ordenamiento de las 25 partidas de exportación más importantes de la Ciudad está dado por la situación de 2008. Esto implica que no coinciden exactamente con los 25 más significativos 2007. Las suma de exportaciones de los 25 principales productos del 2007, así como su participación conjunta, corresponde a los que eran los más importantes en ese momento. En cambio, la variación interanual del monto FOB de las 25 partidas de mayor peso, está calculada sobre el conjunto 2008.

** Valores absolutos, en millones de dólares.

Fuente: CEDEM, DGEYC (Ministerio de Hacienda - GCBA), en base a datos de INDEC.

DESTINO DE LAS VENTAS AL EXTERIOR

Analizando las exportaciones de la Ciudad en los primeros ocho meses de 2008 según su destino geográfico, encontramos que la demanda externa estuvo conformada por 129 países (igual cantidad que en el mismo período de 2007), distribuidos según continente de origen de la siguiente forma: 40 son americanos, 36 europeos, 28 pertenecen al continente asiático, 23 al africano, y los restantes 2 a Oceanía.

En línea con la concentración que muestran otros indicadores, se observa un conjunto reducido de países cuyas compras de bienes locales explican gran parte de las exportaciones de la Ciudad. En ese sentido, el subconjunto de los 20 líderes demandó, en los primeros ocho meses del año, exportaciones por valor de USD 225M, que representaron el 85,3% del total comercializado.

La tendencia hacia una mayor diversificación de los mercados de destino, y una menor concentración de las compras en los países líderes que se venía registrando desde 2003 hasta 2007, no se ve reflejada en los indicadores a agosto de 2008. Respecto a igual período del año anterior, la demanda externa se mantuvo sin cambios, tanto en relación a la cantidad de países que la conforman, como en el grado de concentración de las compras desde los principales destinos.

El continente americano continúa siendo el principal demandante de producción local con una concentración de 48% de las ventas externas totales (USD 126,6M), levemente por debajo de la participación en el mismo período del año anterior. Esto se explica por un crecimiento interanual que no alcanzó el dinamismo de las exportaciones totales y se ubicó en 29,6%. Contrariamente, y gracias a una suba interanual de 48% en el nivel de compras a la Ciudad, el continente europeo aumentó su participación casi 4pp respecto de la alcanzada a agosto de 2007 (de 30,6% a 34,5%).

El comportamiento al interior de la región americana estuvo liderado por un fuerte crecimiento de la demanda de bienes porteños desde el MERCOSUR (47,5%), seguido de incrementos desde el NAFTA (20,3%), y desde los países del resto de América (16,7%). En cambio, los envíos al Mercado Común Centroamericano (MCCA), sufrieron una fuerte retracción interanual (-22,8%), aunque no significativa por su bajo nivel de compras (0,5%).

De la información desagregada por zonas económicas entre enero y agosto de 2008, se observa que la Unión Europea fue la región que concentró el mayor porcentaje de compras a la Ciudad (casi 30%), demandando bienes porteños por valor de USD 78,5M. Entre enero y agosto de 2007, la región había explicado el 26,8% del total de ventas externas porteñas (USD 54M), alcanzando también la primera posición. Una suba en su nivel de absorción de más de 45% en 2008 le permitió aumentar casi 3pp su participación en el total respecto del acumulado de 2007. En ambos períodos, el peso de la región europea superó en aproximadamente 6pp al bloque sudamericano. En el primer cuatrimestre de 2008, no obstante, la diferencia en las participaciones relativas había alcanzado los 12pp en favor de la primera.

Se puede afirmar que la tendencia de crecimiento del bloque europeo que se registra desde la devaluación, reflejada en los incrementos progresivos de las exportaciones hacia ese destino hasta 2006 (de USD 35M en 2002 a USD 74M en ese año), se acentuó en 2007 y 2008. En ese sentido, los datos disponibles para los dos últimos años (acumulados a abril y a agosto), la ubican como la primera región en absorber producción local, situación que no había ocurrido en los agregados anuales hasta 2006, en donde el MERCOSUR había mantenido el primer lugar.

CUADRO 5

EXPORTACIONES POR CONTINENTE Y ZONA ECONÓMICA. MONTO (USD FOB), PARTICIPACIÓN Y VARIACIÓN INTERANUAL. ACUMULADO A AGOSTO. AÑOS 2007 Y 2008

CONTINENTES Y ZONAS ECONÓMICAS	2007		2008		
	MILL. USD (FOB)	PARTICIPACIÓN	MILL. USD (FOB)	PARTICIPACIÓN	VAR. INTERANUAL
América	97,7	48,5%	126,6	47,9%	29,6%
Mercosur	41,7	20,7%	61,5	23,3%	47,5%
NAFTA	13,0	6,5%	15,7	5,9%	20,3%
MCCA	1,7	0,9%	1,3	0,5%	-22,8%
Resto de América	41,3	20,5%	48,2	18,2%	16,7%
Europa	61,7	30,6%	91,2	34,5%	47,9%
Unión Europea	54,0	26,8%	78,5	29,7%	45,3%
Resto de Europa	7,6	3,8%	12,7	4,8%	67,0%
Asia	32,8	16,3%	35,0	13,3%	6,9%
ASEAN	1,7	0,9%	2,9	1,1%	64,8%
Resto de Asia	31,0	15,4%	32,1	12,2%	3,6%
África	7,5	3,7%	9,6	3,6%	28,1%
SACU	0,2	0,1%	0,6	0,2%	152,4%
Resto de África	7,2	3,6%	9,0	3,4%	24,2%
Oceanía	2,1	1,0%	1,8	0,7%	-14,2%
Monto total exportado	201,6	100,0%	264,2	100,0%	31,1%

Fuente: CEDEM, DGEyC (Ministerio de Hacienda - GCBA), en base a datos de exportaciones del INDEC.

El MERCOSUR, por otra parte, mantuvo la segunda posición entre los bloques económicos más significativos, con un crecimiento interanual (47,5%) más acelerado que el de la Unión Europea. Este dinamismo le permitió aumentar en más de 2,5pp su participación respecto del acumulado al octavo mes de 2007. Las exportaciones hacia esa región alcanzaron USD 61,5M, explicando el 23,3% de las ventas totales.

Siguiendo con el ordenamiento según zonas económicas, aparece el NAFTA en la tercera posición. La demanda de bienes porteños desde ese destino (USD 15,7M) fue 20,3% mayor a la del año anterior. No obstante, al crecer por debajo del promedio para el total de exportaciones, su participación disminuyó, comportamiento que reproduce lo acontecido durante los primeros cuatro meses del año.

Completando la dinámica del continente americano, el MCCA atenuó la caída en su nivel de compras a la Ciudad respecto de la registrada hasta abril de 2008 (de -61,5% a -22,8%). No obstante, con una demanda de poco más de USD 1,3M y una participación de 0,5%, es una región con una incidencia marginal en el total de exportaciones metropolitanas. La absorción de bienes porteños desde el resto de los países de América alcanzó un valor de USD 48,2M (18,2% del total), y un aumento interanual de 16,7%.

Las exportaciones de bienes locales colocadas en el continente asiático (tercero en importancia), revirtieron la tendencia negativa registrada hasta abril (caída interanual de 4,5%), alcanzando al octavo mes del año, una suba interanual de 7% y una demanda acumulada de USD 35M. Durante los primeros cuatro meses, China y Hong Kong habían sufrido fuertes caídas interanuales en sus niveles de compras a la Ciudad (-31,4% y -20,2% respectivamente), explicando en parte la reducción en el nivel exportado desde la región. En el acumulado hasta agosto, China mantuvo la tasa de variación (-31,2%), y Hong Kong, al igual que el agregado, logró revertirla, con un aumento interanual de 4,1%. India, tercer país en importancia, aceleró su tasa de incremento respecto de la registrada hasta abril, alcanzando en los

primeros ocho meses, una variación anual positiva de 329%. El peso del continente asiático en el total exportado alcanzó, en este período, poco más de 13%, 3pp por debajo de la participación lograda un año atrás.

Por último, y para completar el análisis, se encuentran África y Oceanía, en cuarto y quinto lugar, con participaciones respectivas de 3,6% y 0,7%. África (USD 9,6M), por su parte, aumentó un 28% su nivel de absorción de producción local, manteniendo el peso en el total alcanzado entre enero y agosto de 2007. Oceanía, por otra parte, perdió participación respecto del mismo período del año anterior (1,4pp), aunque atenuó la caída del valor de compras a la Ciudad respecto de los primeros cuatro meses (de 33% a 14%).

Centrando el eje del análisis en el subconjunto de los 20 países con mayor nivel de compras de bienes porteños (Cuadro 6), se observa una fuerte concentración de las exportaciones hacia esos destinos, los cuales explicaron, en los ocho meses del año, el 85,3% del total. Una demanda conjunta de USD 225,4M, les alcanzó para mantener el mismo peso alcanzado en el acumulado 2007. Tal como se menciona anteriormente, y aunque el subconjunto de los 20 líderes había significado en 2006 el 87,5% del total exportado por la Ciudad (lo cual indica una leve atenuación de la concentración en los dos años subsiguientes), la comparación interanual 2007/2008 marca un freno a esta tendencia, al menos hasta el octavo mes del año.

Las ventas externas dirigidas al conjunto de países líderes mostraron el mismo ritmo de crecimiento que las exportaciones totales (alrededor de 31%), manteniendo además el dinamismo alcanzado en los primeros cuatro meses. En ese período, no obstante, habían superado el aumento de las ventas externas totales por 5pp, situación que fue revertida en el acumulado al octavo mes, debido a la aceleración registrada por el agregado metropolitano. Entre los destinos cuyas compras aumentaron por encima del promedio entre enero y agosto de 2008 se destacan: Alemania, Uruguay, Paraguay, Venezuela, España, Rusia, Panamá, Reino Unido, Ecuador, Italia, Canadá y Bolivia. Contrariamente, cuatro de los veinte países (3 del continente americano, y 1 país asiático), redujeron sus niveles de demanda entre 2 y 31%.

Respecto del ordenamiento de los 20 países principales en el acumulado a agosto de 2007, el listado un año después presenta 3 modificaciones: Italia, Canadá y Bolivia, reemplazaron a Colombia, Congo e Israel. Se destaca un predominio de los países del continente americano dentro de los 20 líderes, los cuales ascienden a 12 (2 más que en el ranking 2007).

Al igual que los primeros ocho meses de 2007, la demanda de bienes locales desde Alemania fue la más importante, alcanzando un valor de USD 43,1M. Las exportaciones hacia ese destino explicaron 16,3% del total, registrando una suba interanual de 37%. No obstante, desaceleraron su crecimiento respecto del alcanzado en el primer cuatrimestre del año, período en donde las ventas colocadas a ese país habían aumentado, interanualmente, 59%. A pesar de esta tendencia de menor crecimiento, continúa siendo el país que mayor incidencia tiene en la variación de las exportaciones locales en 2008, seguido de Paraguay, Uruguay y Brasil. Casi el 90% de la producción colocada en ese mercado corresponde a la partida *Hormonas naturales o reproducidas por síntesis*.

Brasil, que hasta 2006 había sido el país con mayor absorción de bienes porteños colocados en el exterior, se ubicó en la segunda posición, manteniendo el lugar ocupado en el acumulado 2007 (y en los parciales a abril 2007 y 2008). Las ventas externas hacia ese destino (USD 28,4M) aumentaron 24,3%, explicando casi el 11% del total. *Cueros y pieles y Medicamentos*, significaron en conjunto el 55% del total vendido al principal socio del MERCOSUR.

El tercer destino más importante de las exportaciones de la Ciudad fue Uruguay, con una demanda de USD 17,9M, y un peso en el total de 6,8%. La venta de producción local hacia ese destino aumentó casi 50% respecto a igual período del año anterior, dinamismo que le permitió aumentar dos lugares respecto del ordenamiento de 2007. Al interior del capítulo, las partidas más vendidas fueron *Preparaciones alimenticias n.c.p.* (16,9%), y *Preparaciones aglutinantes para moldes o para núcleos de fundición* (11,7%).

En el cuarto lugar, se ubicó Paraguay (USD 14,5M), con una participación en el total exportado de 5,5% (2,5 pp por encima del peso a agosto de 2007). Este mercado fue el tercero más dinámico (139%), y el segundo en importancia por su contribución a la variación del total de exportaciones. El buen comportamiento de este país explica su fuerte avance en el ránking (en el acumulado a agosto de 2007 no estaba dentro del subconjunto de los primeros 10). Más de la mitad del total de ventas a ese destino se concentró en la partida *Transatlánticos, barcos para excursiones (de cruceros), transbordadores, cargueros*.

En tanto, Hong Kong, se posicionó quinto en importancia, con exportaciones totales por valor de USD 13,6M, las cuales revirtieron la tendencia negativa mostrada hasta abril de 2008. Su participación en los primeros ocho meses del año, alcanzó poco más de 5% del total, con una suba interanual de 4,1%. La mayor absorción se concentró en *Cueros y pieles curtidos sin otra preparación* (53%) y *Despojos comestibles de animales* (27,9%).

Venezuela, sexto país en captar producción local en los primeros dos cuatrimestres de 2008, registró una demanda de USD 12,4M, gracias a un fuerte incremento interanual (59%). Comparativamente, mejoró 2 lugares respecto de su ubicación un año atrás, aunque en el acumulado hasta abril de 2008 había logrado la cuarta posición. Las partidas más importantes fueron *Los demás impresos* (22,4%), *Máquinas y aparatos mecánicos con función propia, n.c.p.* (15,5%) y *Artículos de grifería* (6,6%).

El séptimo lugar en importancia por valor de exportaciones fue para Chile (USD 12,2M) quien, sin embargo, perdió 4 lugares respecto del ordenamiento 2007, y redujo su participación en 1,4 pp (de 6% a 4,6%). Esto se explica porque el destino prácticamente no registró variación en sus niveles de compras a la Ciudad, las cuales se centraron principalmente en *Medicamentos* (10,2%), *Calzado con suela de caucho, plástico, cuero natural o regenerado* (10,2%) y *Centrifugadoras* (7,9%).

El octavo lugar lo ocupó España, gracias a un fuerte incremento en el nivel de exportaciones demandadas (70,1%), las cuales alcanzaron un valor de USD 11,3M. Su peso en el total de ventas externas aumentó 1pp, alcanzando 4,3%. El comportamiento de este destino sigue siendo explicado por la buena *performance* de dos de las cuatro partidas más importantes de la estructura exportadora local, las cuales concentran casi el 56% del total colocado en ese país. Ellas son *Salvados* (40,6%) y *Hormonas naturales* (15,1%).

En novena posición se ubicó Rusia (USD 11,1M), manteniendo el lugar ocupado en el ordenamiento 2007. Las compras a la Ciudad, que hasta abril no habían registrado prácticamente variación respecto de igual período de año anterior, aceleraron su crecimiento, alcanzando una suba interanual de 65,1%, y una participación de 4,2% en los primeros ocho meses del año. Alrededor del 94% del total vendido a ese destino se reparte entre las partidas *Despojos comestibles de animales* (53,5%) y *Carne de animales de especie bovina, congelada* (40,6%).

Por último, Estados Unidos (USD 8,9M), se ubicó décimo en el ránking y se constituyó en el único destino, entre los primeros diez, que registró una variación interanual negativa (-2,4%). Esta merma en las compras del país explica que haya retrocedido 3 lugares respecto del acumulado al octavo mes del 2007. Las ventas a este mercado se concentraron en *Medicamentos* (21,4%), *Las demás preparaciones y conservas* (18,6%) y *Artículos de talabartería para todos los animales* (8,6%).

CUADRO 6

EXPORTACIONES. PRINCIPALES DESTINOS. MONTO (USD FOB), PARTICIPACIÓN Y VARIACIÓN INTERANUAL. CIUDAD DE BUENOS AIRES. ACUMULADO A AGOSTO. AÑOS 2007 Y 2008

ORDEN	MERCADOS	2007		2008		VAR. INTERANUAL	PRINCIPALES PARTIDAS DE EXPORTACIÓN Y PARTICIPACIÓN EN EL DESTINO
		EN USD (FOB)	PARTICIPACIÓN	EN USD (FOB)	PARTICIPACIÓN		
1	Alemania	31,4	15,6%	43,1	16,3%	37,0%	Hormonas naturales o reproducidas por síntesis (89,5%)
2	Brasil	22,9	11,4%	28,4	10,8%	24,3%	Cueros y pieles curtidos sin otra preparación (29,1%) y Medicamentos (25,9%)
3	Uruguay	12,0	5,9%	17,9	6,8%	49,8%	Preparaciones alimenticias ncp (16,9%), Preparaciones aglutinantes para moldes o para núcleos de fundición y preparaciones de la industria química (11,7%)
4	Paraguay	6,1	3,0%	14,5	5,5%	138,9%	Transatlánticos, barcos para excursiones (de cruceros), transbordadores, cargueros (51,6%)
5	Hong Kong	13,0	6,5%	13,6	5,1%	4,1%	Cueros y pieles curtidos sin otra preparación (53%) y Despojos comestibles de animales (27,9%)
6	Venezuela	7,8	3,9%	12,4	4,7%	58,9%	Los demás impresos (22,4%), Máquinas y aparatos mecánicos con función propia, ncp (15,5%) y Artículos de grifería (6,6%)
7	Chile	12,2	6,0%	12,2	4,6%	0,4%	Medicamentos (10,2%), Calzado con suela de caucho, plástico, cuero natural o regenerado y parte superior de cuero natural (10,2%) y Centrifugadoras (7,9%)
8	España	6,7	3,3%	11,3	4,3%	70,1%	Salvados, moyuelos y demás residuos, incluso <i>pellets</i> (40,6%) y Hormonas naturales o reproducidas por síntesis (15,1%)
9	Rusia	6,7	3,3%	11,1	4,2%	65,1%	Despojos comestibles de animales (53,5%) y Carne de animales de especie bovina, congelada (40,6%)
10	Estados Unidos	9,1	4,5%	8,9	3,4%	-2,4%	Medicamentos (21,4%), Las demás preparaciones y conservas (18,6%) y Artículos de talabartería para todos los animales, de cualquier materia (8,6%)
11	Panamá	5,5	2,7%	8,1	3,1%	46,4%	Medicamentos (89,1%)
12	Reino Unido	5,4	2,7%	7,6	2,9%	40,4%	Salvados, moyuelos y demás residuos, incluso <i>pellets</i> (57,1%) y Compuestos heterocíclicos con heteroatomo(s) de nitrógeno exclusivamente (25,5%)
13	China	10,1	5,0%	6,9	2,6%	-31,2%	Cueros y pieles curtidos sin otra preparación (70%) y Medicamentos (28,9%)
14	Países Bajos	4,3	2,1%	5,7	2,2%	34,6%	Salvados, moyuelos y demás residuos, incluso <i>pellets</i> (79,1%)
15	Ecuador	2,9	1,4%	4,0	1,5%	38,0%	Transformadores eléctricos, convertidores eléctricos estáticos y bobinas de reactancia (45,3%) y Medicamentos para usos terapéuticos o profilácticos (22,9%)
16	Italia	1,8	0,9%	6,7	2,5%	262,9%	Salvados, moyuelos y demás residuos, incluso <i>pellets</i> (35,4%) y Las demás preparaciones y conservas (21,4%)
17	Canadá	0,5	0,3%	3,4	1,3%	580,9%	Medicamentos (64,6%) y Transformadores eléctricos, convertidores eléctricos estáticos y bobinas de reactancia (17%)
18	Perú	4,4	2,2%	3,3	1,3%	-23,8%	Medicamentos (15,6%), Los demás impresos (15,6%), y Despojos comestibles de animales (14,9%)

(continúa)

CUADRO 6 (CONTINUACIÓN)

EXPORTACIONES. PRINCIPALES DESTINOS. MONTO (USD FOB), PARTICIPACIÓN Y VARIACIÓN INTERANUAL. CIUDAD DE BUENOS AIRES. ACUMULADO A AGOSTO. AÑOS 2007 Y 2008

ORDEN	MERCADOS	2007		2008		VAR. INTERANUAL	PRINCIPALES PARTIDAS DE EXPORTACIÓN Y PARTICIPACIÓN EN EL DESTINO
		EN USD (FOB)	PARTICIPACIÓN	EN USD (FOB)	PARTICIPACIÓN		
19	México	3,3	1,6%	3,2	1,2%	-1,9%	Medicamentos (18,5%), Libros, folletos e impresos similares, incluso en hojas sueltas (13,7%), y Cajas, sacos, bolsitas, cucuruchos y demás envases de papel, cartón (11,7%)
20	Bolivia	1,7	0,9%	3,0	1,1%	73,1%	Etiquetas de todas clases, de papel o cartón, incluso impresas (21,4%), Medicamentos (14,3%) y Artículos de grifería (11,5%)
Los 20 países líderes		171,6	85,1%	225,4	85,3%	31,4%	
Otros destinos*		30,0	14,9%	38,8	14,7%	29,3%	
Total exportado		201,6	100,0%	264,2	100,0%	31,1%	

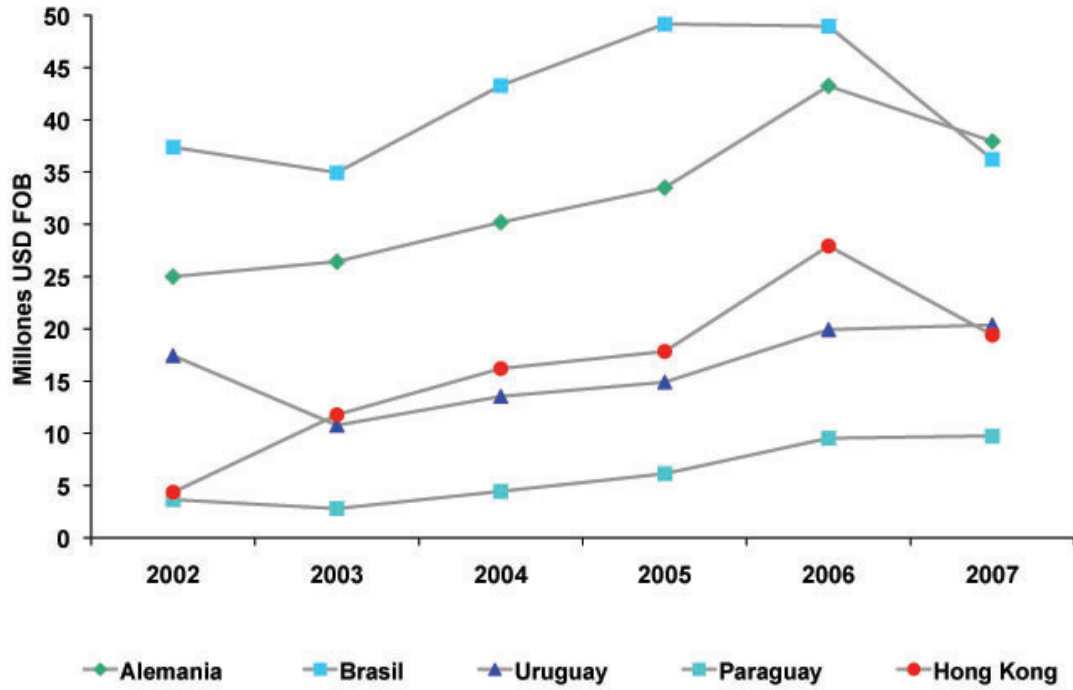
*El ordenamiento de los países corresponde a la situación de 2008. Esto implica que no coinciden exactamente con los 20 más significativos de 2007. La suma de exportaciones de los 20 principales países de 2007, así como la participación de Otros destinos, corresponde a la que era en ese momento.

Fuente: CEDEM, DGEyC (Ministerio de Hacienda - GCBA), en base a datos de INDEC.

Por último, vale la pena recordar la evolución de la demanda de producción local de los 5 países líderes en el ranking de 2008, en el período 2002-2007 (Gráfico 5). Se observa que las exportaciones hacia Alemania y Hong Kong crecieron en forma ininterrumpida hasta 2006, acumulando en todo el período incrementos de 52% y 345% respectivamente. En 2007, ambos destinos sufrieron mermas en sus niveles de compras a la Ciudad de 12% para el país europeo, y de 30% para el asiático (cabe recordar que en 2007 las ventas externas desde la Ciudad prácticamente no registraron variación). Las exportaciones hacia ambos destinos alcanzaron picos en 2006 (USD 43,2M para Alemania, y USD 27,9M para Hong Kong), aunque recién en 2007 Alemania logró superar a Brasil, y constituirse el mercado más importante para las exportaciones porteñas. El principal socio del MERCOSUR es el único país del subconjunto analizado, que registra una tasa acumulada de variación negativa entre 2002 y 2007 (-3,1%). Esto fue producto de la fuerte caída de las exportaciones hacia ese destino en 2007 (26%). Este mercado ya había resgitrado una merma en sus compras en 2003 (-6,5%), al igual que Uruguay y Paraguay (retracciones de 38% y 23% respectivamente), en parte por inestabilidades internas de sus economías, y en parte por una composición de los términos de intercambio bilaterales. Uruguay, partiendo de un buen nivel de absorción en 2002 (USD 17,4M), recién logró alcanzarlas y superarlas en 2006 (USD 19,9M), marcando ese año un récord de demanda. El país vecino acumuló hasta 2007, un crecimiento moderado de 16,8%. Paraguay por su parte, fue, después de Hong Kong, el país más dinámico, con una suba acumulada de 167%. Tanto Uruguay como Paraguay tuvieron un 2007 de bajo crecimiento (alrededor de 2%), para acelerar su nivel de compras en 2008 (la información hasta agosto de este año indica alzas de 50% y 139%).

GRÁFICO 5

EXPORTACIONES. EVOLUCIÓN DE LOS CINCO PRINCIPALES DESTINOS SEGÚN ORDENAMIENTO ACUMULADO A AGOSTO 2008. CIUDAD DE BUENOS AIRES. AÑOS 2002-2007



Fuente: CEDEM, DGEyC (Ministerio de Hacienda - GCBA), en base a datos de exportaciones del INDEC e *Infojust*.

SÍNTESIS

- Durante los primeros ocho meses de 2008, las exportaciones de la Ciudad de Buenos Aires superaron los USD 264M, y registraron un crecimiento interanual de 31%. Este fuerte dinamismo mantiene la tendencia en alza que vienen registrando las ventas porteñas al exterior desde el 2003, con un incremento acumulado hasta 2007 de aproximadamente 82%.
- A diferencia de otros períodos de crecimiento sostenido de las exportaciones, la experiencia actual acontece en paralelo a una fuerte expansión del mercado interno, el cual actúa de plataforma para la conquista de nuevos mercados.
- La buena *performance* interna de muchas de las pequeñas y medianas empresas de la Ciudad se traducen en aumentos de capacidad y saltos en la calidad de productos y procesos, ambos factores que permiten encarar con mayor solvencia y mejores expectativas las actividades de comercio exterior.
- Respondiendo al perfil productivo local, las exportaciones porteñas correspondieron casi en su totalidad a la venta de manufacturas, repartidas entre MOI y MOA en un 65% y 35%, respectivamente.
- Las manufacturas de origen industrial (USD 172M) mostraron un fuerte dinamismo (34,4%), y explicaron el 70% de la variación de las exportaciones de la Ciudad. Las manufacturas de origen agropecuario registraron un volumen de ventas de USD 92M, y un incremento interanual de 25,1%.
- Se observa una menor concentración de las exportaciones locales en términos de capítulos y partidas. No obstante, se verifica un freno a la tendencia hacia una mayor diversificación de los mercados de destino, y hacia una menor participación de los principales países en el total de ventas al exterior.
- Agrupando por capítulos, los 15 principales explicaron casi el 87% del monto total comercializado desde la Ciudad. Los más demandados fueron: *Productos químicos orgánicos* (USD 46,8M); *Productos farmacéuticos* (USD 39M); y *Pieles (excepto peletería) y cuero* (USD 29,1M).
- Los dos capítulos líderes, *Productos químicos orgánicos* y *Productos farmacéuticos*, fueron lo que más contribuyeron a la variación de las exportaciones totales (cada uno explicó alrededor de 18% del crecimiento). Les siguieron en importancia *Carnes y despojos comestibles*; *Residuos de la industria alimenticia*; y *Reactores nucleares, calderas, máquinas, aparatos y artefactos mecánicos*.
- Los capítulos que por su dinamismo lograron integrar el subconjunto de los primeros 15 en el acumulado 2008 fueron *Barcos y demás artefactos flotantes*; y *Productos diversos de la industria química* (el primero prácticamente sin ventas en 2007). Contrariamente, los que abandonaron el subconjunto (respecto de ranking 2007) fueron *Plástico y sus manufacturas*; y *Papel y cartón*; *manufacturas de pasta de celulosa, de papel y cartón*.
- Analizando por producto, observamos que la participación de las 25 partidas más exportadas (apertura a 4 dígitos) superó el 82% (más de 1 pp por debajo del peso del año anterior). Las más vendidas fueron: *Hormonas naturales* (USD 40,6M); *Medicamentos* (USD 36,2M); *Cueros y pieles curtidos sin otra preparación* (USD 26,1M); *Salvados, moyuelos y demás residuos* (USD 18,7M) y *Despojos comestibles de animales* (USD 16,2M). Estas cinco explicaron más de 52% del total vendido al exterior.
- Según destino geográfico, se destaca el continente americano como el principal receptor de producción local, con casi el 48% del total (USD 127M). Las exportaciones absorbidas por el MERCOSUR, por su parte, mostraron un fuerte dinamismo, creciendo 47,5% respecto del acumulado 2007.

- La Unión Europea (USD 78,5M y 29,7% del total) fue la región económica más importante para las exportaciones porteñas, superando al bloque sudamericano por USD 17M. Este comportamiento ya se observaba en el acumulado a agosto de 2007, aunque ningún registro anual disponible (hasta 2006) la había ubicado en la primera posición. El continente europeo, por su parte, incrementó su absorción un 47,9%, aumentando 4 pp su participación en las ventas externas totales.
- Adicionalmente, el conjunto de los 20 países más importantes para las exportaciones locales, explicaron el 85% del total vendido hasta agosto de 2008. Una demanda conjunta de USD 225M, les alcanzó para mantener el mismo peso alcanzado en el acumulado 2007. Los tres principales fueron: Alemania (USD 43,1M y 16,3% del total), Brasil (USD 28,4M y 10,8% del total), y Uruguay (USD 17,9M y 6,8%).
- En síntesis, las exportaciones de la Ciudad de Buenos Aires mantienen la tendencia de crecimiento de los últimos años, mostrando un fuerte dinamismo que se registra en simultáneo a una expansión del mercado interno. No obstante los indicadores de concentración en términos de capítulos y partidas se atenuaron levemente, el logro de un mayor grado de diversificación continúa siendo un objetivo a perseguir. Respondiendo al perfil productivo local, las ventas al exterior consisten fundamentalmente en manufacturas de origen industrial y agropecuario generadas en empresas PyMEs, que tienen muchas dificultades para mantener sus clientes en el extranjero.
- Por último y ante el escenario de crisis internacional actual, existen al menos dos ejes posibles de análisis para evaluar el impacto futuro sobre el nivel de exportaciones de la Ciudad. Por un lado, vía una reducción de la demanda de producción local desde aquellas zonas más afectadas por la crisis, y por el otro, a través de los menores ingresos por la exportación de *commodities* y derivados, cuyos precios internacionales están cayendo (con perspectivas de continuar reduciéndose en 2009). Respecto de este último mecanismo, y dada la naturaleza de la estructura productiva y exportadora local, se puede esperar que la Ciudad resulte claramente menos afectada que otras provincias. Contrariamente, y teniendo en cuenta que alrededor del 36% de las exportaciones metropolitanas se colocan entre la Unión Europea, el NAFTA, y Japón, la evaluación preliminar del impacto vía una reducción del nivel de compra de bienes porteños desde los países desarrollados resulta, *a priori*, más relevante.



Buenos Aires
Gobierno de la Ciudad



Dirección de Comercio Exterior
Ministerio de Desarrollo Económico

