



IPCBA. Noviembre de 2015

Informe de resultados | 952



Diciembre de 2015

“2015: Año del bicentenario del congreso de los pueblos libres”

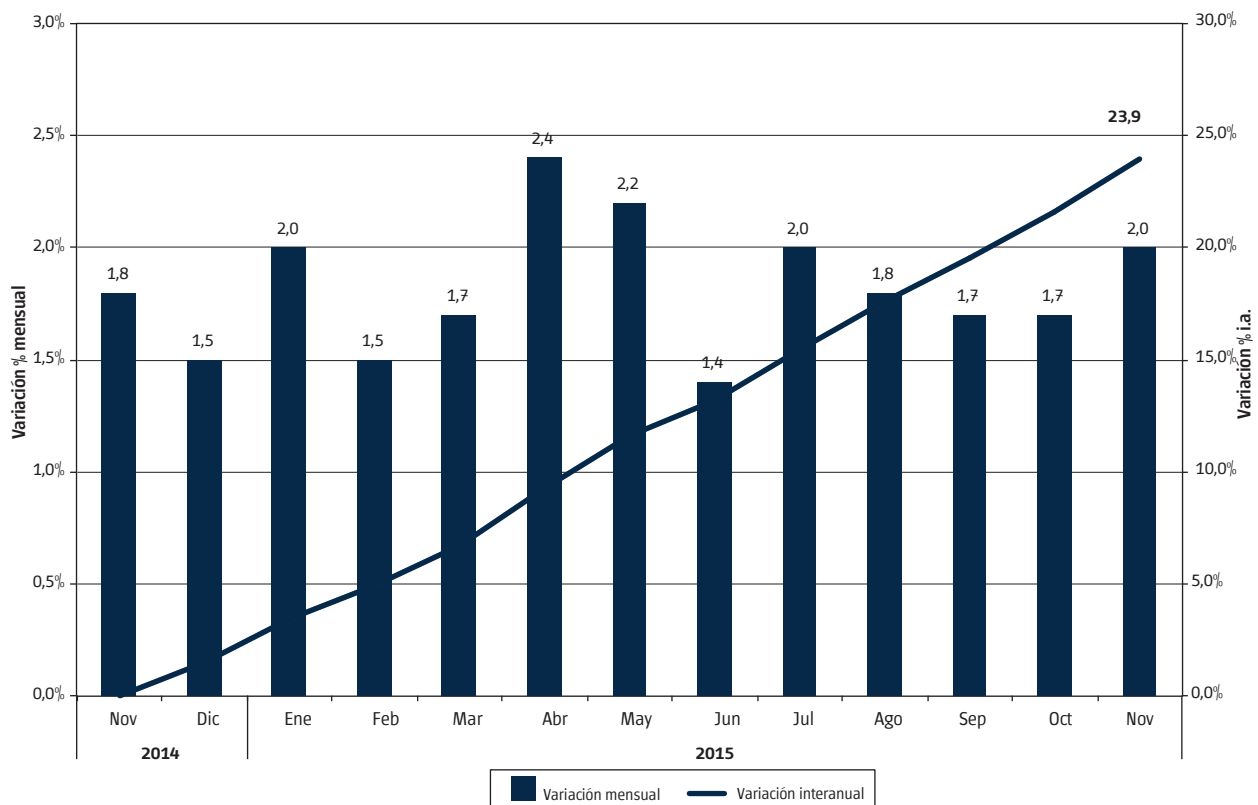
IPCBA. Noviembre de 2015¹

En noviembre, el Índice de Precios al Consumidor de la Ciudad de Buenos Aires (IPCBA) se elevó 2,0% mensual, acumulando en los primeros 11 meses del año un incremento de 22,1%.

De esta forma, la trayectoria interanual -i.a. - de este indicador se ubicó en 23,9% (+0,1 puntos porcentuales -p.p.- respecto del mes previo).

¹ Datos provisorios.

Gráfico 1 IPCBA. Variación mensual, acumulada e interanual del Nivel General. Noviembre de 2014/2015



Fuente: Dirección General de Estadística y Censos (Ministerio de Hacienda GCBA).

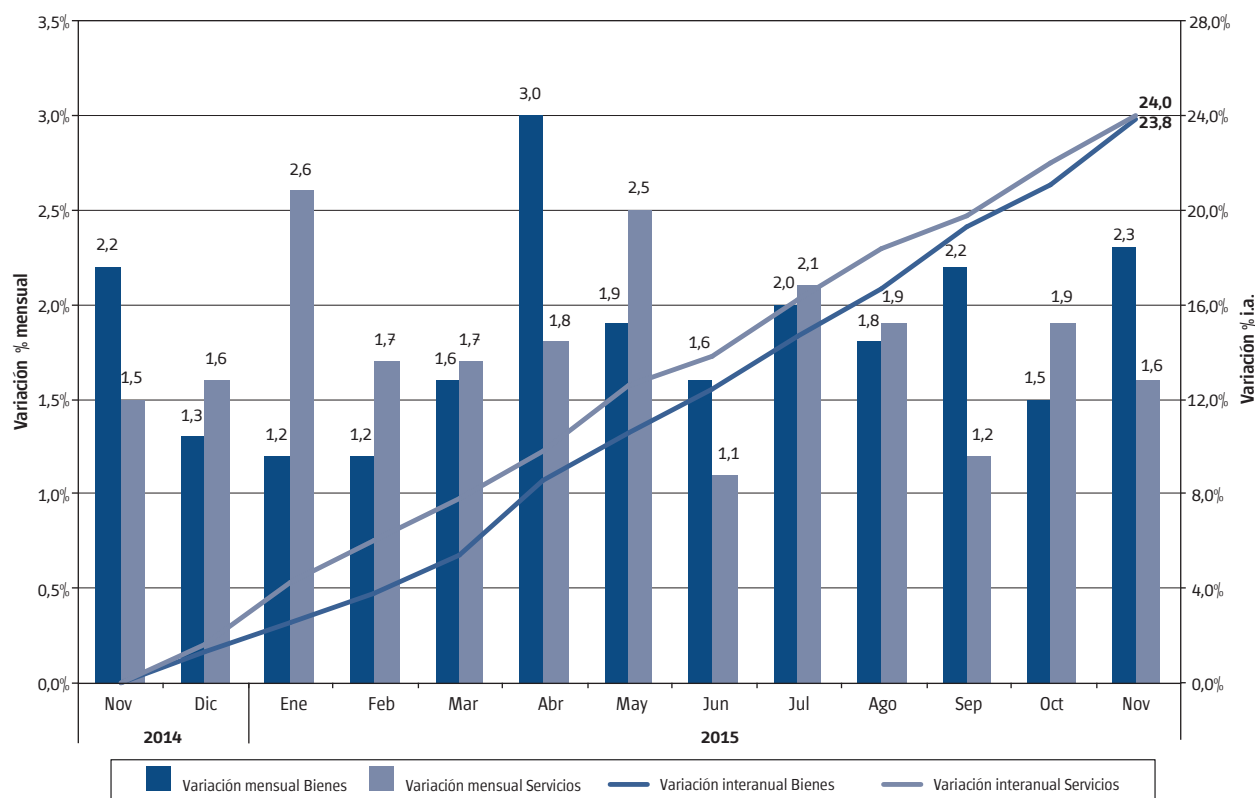
1. Bienes y servicios²

En el mes de noviembre, los Bienes promediaron una suba de 2,3% mensual, mientras que los Servicios aumentaron 1,6%.

El comportamiento de los Bienes respondió fundamentalmente a los aumentos en los precios de los alimentos y bebidas no alcohólicas, junto con alzas en los medicamentos y las prendas de vestir.

² Ver cuadros 2, 4 y 5 del Anexo.

Gráfico 2 IPCBA. Variación mensual, acumulada e interanual de Bienes y Servicios. Noviembre de 2014/2015



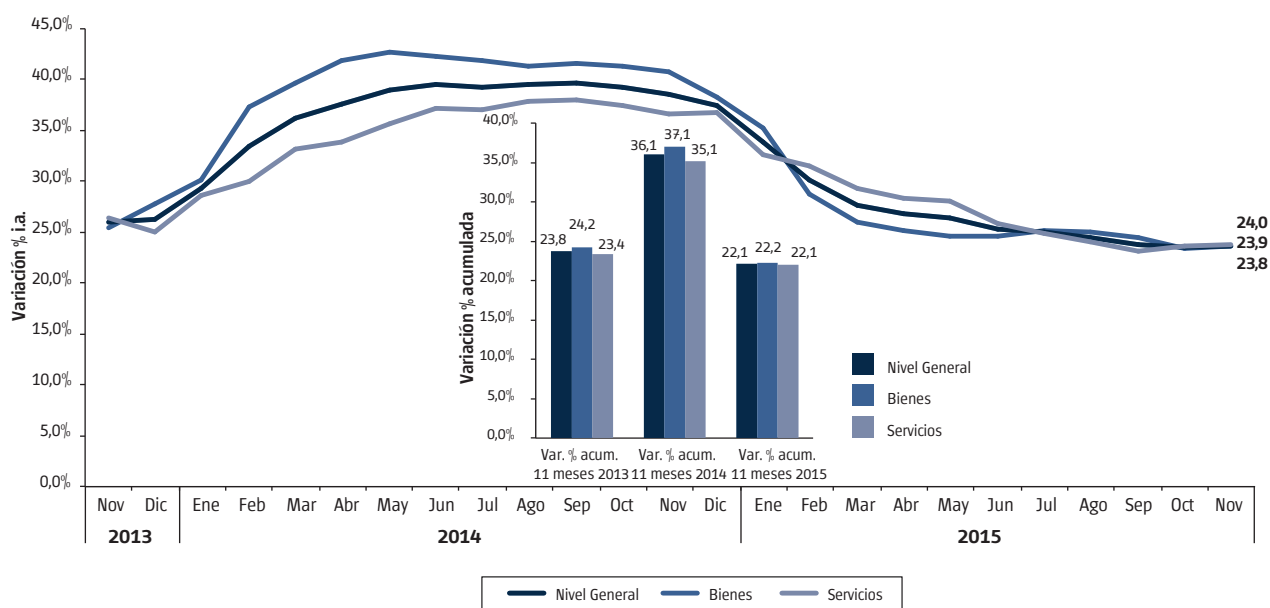
Fuente: Dirección General de Estadística y Censos (Ministerio de Hacienda GCBA).

En tanto, los Servicios reflejaron subas en las remuneraciones del personal doméstico, en los alquileres de la vivienda y en los abonos de servicio de televisión.

Así, en lo que va del año los Bienes acumularon un alza de 22,2%, ligeramente por encima del aumento de los Servicios (22,1%).

En términos interanuales, ambos agrupamientos aceleraron su ritmo de suba hasta 23,8% i.a. en el caso de los Bienes (+0,2 p.p. respecto del mes previo) y 24,0% i.a. en el caso de los Servicios (+0,1 p.p.).

Gráfico 3 IPCBA. Nivel General, Bienes y Servicios. Trayectoria interanual y variación acumulada hasta noviembre de 2013, 2014 y 2015



Fuente: Dirección General de Estadística y Censos (Ministerio de Hacienda GCBA).

2. Divisiones

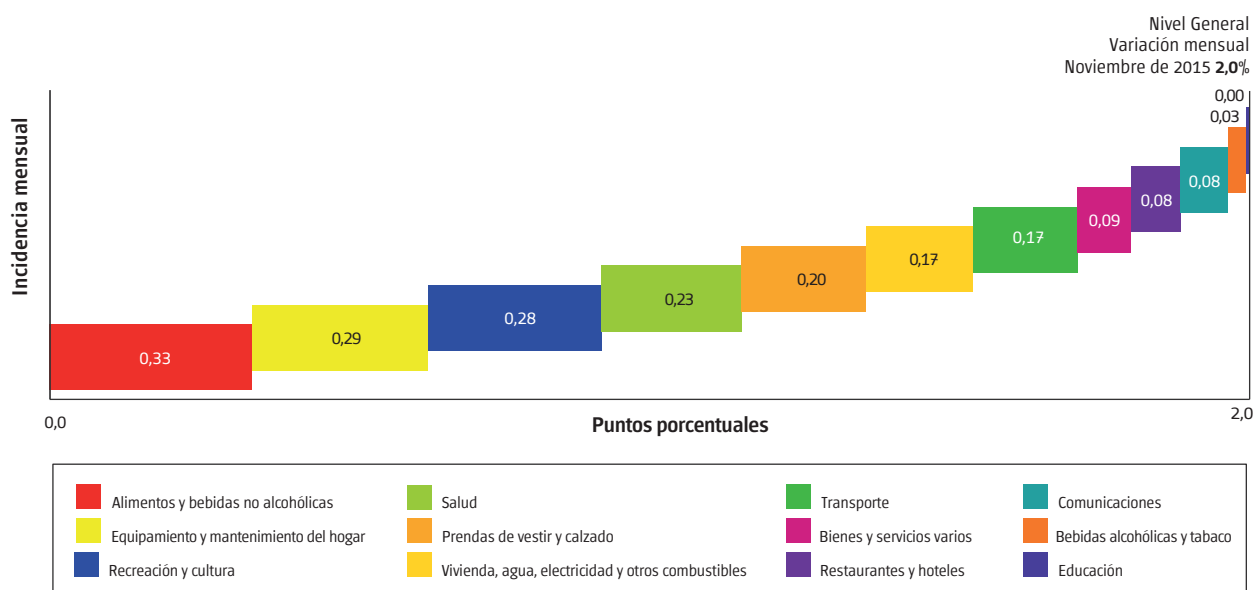
2.1 Variaciones mensuales e incidencia³

En noviembre se registraron incrementos en todas las divisiones del IPCBA, destacándose por su incidencia

Alimentos y bebidas no alcohólicas, Equipamiento y mantenimiento del hogar, Recreación y cultura, Salud y Prendas de vestir y calzado, que en conjunto explicaron el 68,1% del alza mensual de los precios al consumidor.

³ Ver cuadros 1, 3 y 8 del Anexo.

Gráfico 4 IPCBA. Incidencia mensual por división. Noviembre de 2015



Nota: la suma de las cifras parciales puede diferir del total por procedimientos de redondeo.

Fuente: Dirección General de Estadística y Censos (Ministerio de Hacienda GCBA).

La división Alimentos y bebidas no alcohólicas registró un incremento del 1,9%, acelerando su ritmo de aumento respecto al mes previo (+1,3 p.p.). Así, esta división fue la principal responsable de la variación del IPCBA, contribuyendo con 0,33 p.p. al alza del Nivel General. A nivel desagregado se destacaron por su incidencia los aumentos en los siguientes grupos: Carnes y derivados (4,0%), Frutas (5,8%), Pan y cereales (1,7%), Leche, productos lácteos y huevos (1,5%) y Aguas minerales, bebidas gaseosas y jugos (2,4%). Dichos aumentos fueron parcialmente contrarrestados por la retracción de las cotizaciones de las Verduras, tubérculos y legumbres (-3,4%).

Equipamiento y mantenimiento del hogar se elevó 3,8%, y tuvo una incidencia de 0,29 p.p., respondiendo principalmente a los incrementos en las remuneraciones del servicio doméstico de los hogares, a los que se sumaron alzas en los precios de los electrodomésticos, de los muebles y accesorios para el hogar y de los productos de limpieza.

La división Recreación y cultura registró un aumento de 2,7%, con una incidencia de 0,28 p.p. en el Nivel General. Al interior de la misma, se destacaron los incrementos en los abonos de servicio de televisión, en los diarios y revistas y en los paquetes turísticos.

Salud se elevó 2,6% en el mes, aportando 0,23 p.p. a la suba del Nivel General del IPCBA, respondiendo fundamentalmente a los incrementos en los medicamentos y, en menor medida, a los ajustes en las cuotas de medicina prepaga.

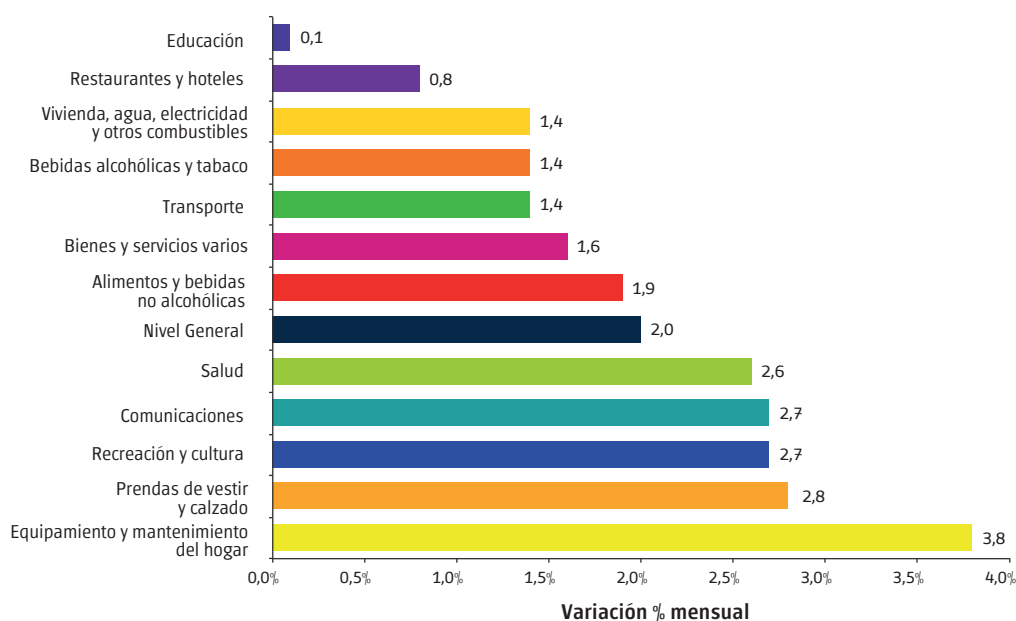
Prendas de vestir y calzado se elevó un 2,8%, contribuyendo con 0,20 p.p. a la variación mensual del IPCBA, destacándose principalmente los aumentos en la indumentaria.

La división Vivienda, agua, electricidad y otros combustibles se elevó 1,4%, aportando 0,17 p.p. a la evolución del Nivel General del mes, debido principalmente a subas en los alquileres de la vivienda y en menor medida, en los servicios de reparación del hogar.

Transporte verificó un alza de 1,4%, con una incidencia de 0,17 p.p. al aumento promedio de la canasta del IPCBA, reflejando fundamentalmente incrementos en los valores de los vehículos automotores, junto con subas en los combustibles, en los pasajes de ómnibus de media y larga distancia y en los aéreos.

El resto de las divisiones tuvo una incidencia positiva aunque menor en el Nivel General.

Gráfico 5 IPCBA. Variaciones mensuales. Noviembre de 2015



Fuente: Dirección General de Estadística y Censos (Ministerio de Hacienda GCBA).

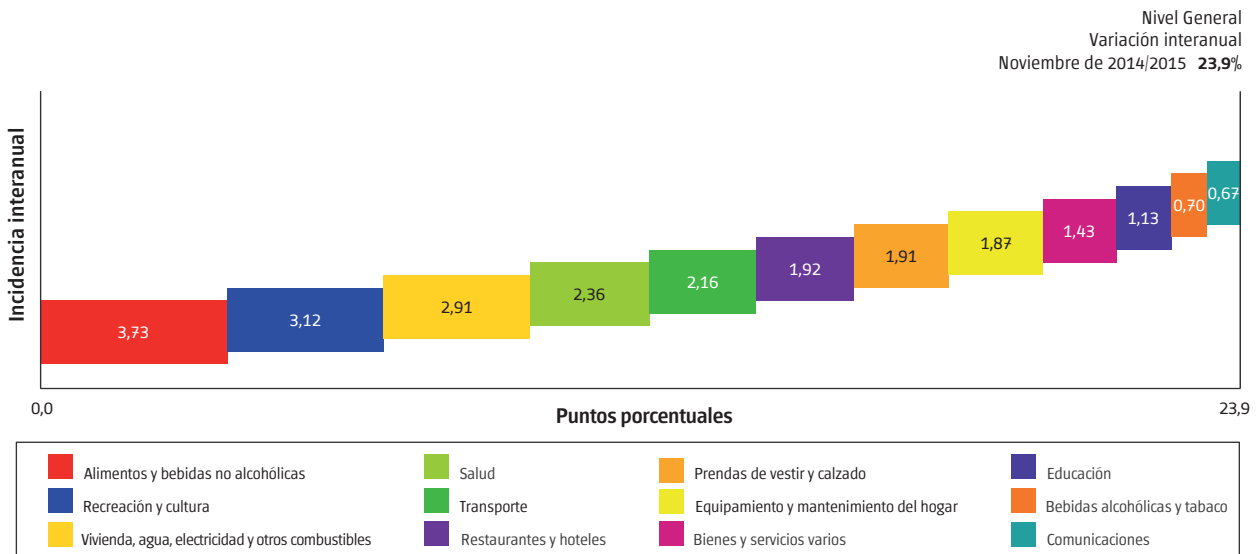
2.2 Variaciones interanuales e incidencia⁴

En el mes de noviembre, la trayectoria interanual de los precios al consumidor mostró una ligera aceleración en el margen (después de haber exhibido una tendencia descendente por 13 meses consecutivos) hasta 23,9% i.a., 0,1 p.p. superior al incremento i.a. del mes previo.

4 Ver cuadros 1 y 8 del Anexo.

Las divisiones Alimentos y bebidas no alcohólicas (21,1% i.a.), Recreación y cultura (31,7% i.a.), Vivienda, agua, electricidad y otros combustibles (22,6% i.a.), Salud (28,0% i.a.) y Transporte (16,4% i.a.) continuaron siendo las principales responsables de la expansión interanual de los precios minoristas, explicando el 59,7% de la variación interanual del Nivel General.

Gráfico 6 IPCBA. Incidencia interanual por división. Noviembre de 2014/2015

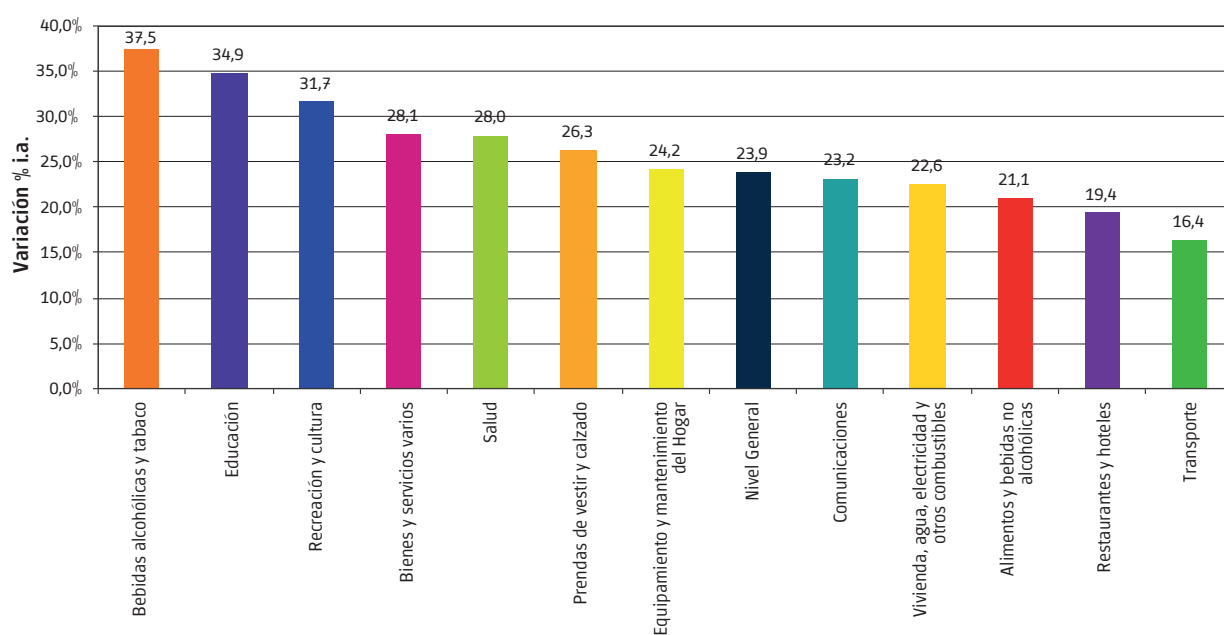


Nota: la suma de las cifras parciales puede diferir del total por procedimientos de redondeo.
Fuente: Dirección General de Estadística y Censos (Ministerio de Hacienda GCBA).

En noviembre, el mayor ritmo de suba interanual del Nivel General respondió principalmente a la dinámica de los precios de las divisiones Equipamiento y mantenimiento del hogar y Salud, que marcaron una aceleración en sus trayectorias interanuales hasta 24,2% i.a. (+3,0 p.p. en relación al mes previo) y 28,0% i.a. (+2,1 p.p.), respectivamente. Asimismo, influyeron en igual sentido las divi-

siones Alimentos y bebidas no alcohólicas, Transporte y Restaurantes y hoteles, que se elevaron 21,1% i.a. (+0,3 p.p.), 16,4% i.a. (+0,5 p.p.) y 19,4% i.a. (+0,7 p.p.), respectivamente. En sentido opuesto, se destacó Vivienda, agua, electricidad y otros combustibles, que perdió dinamismo respecto del mes anterior, al elevarse 22,6% i.a. (-1,0 p.p.).

Gráfico 7 IPCBA. Variaciones interanuales. Noviembre de 2014/2015

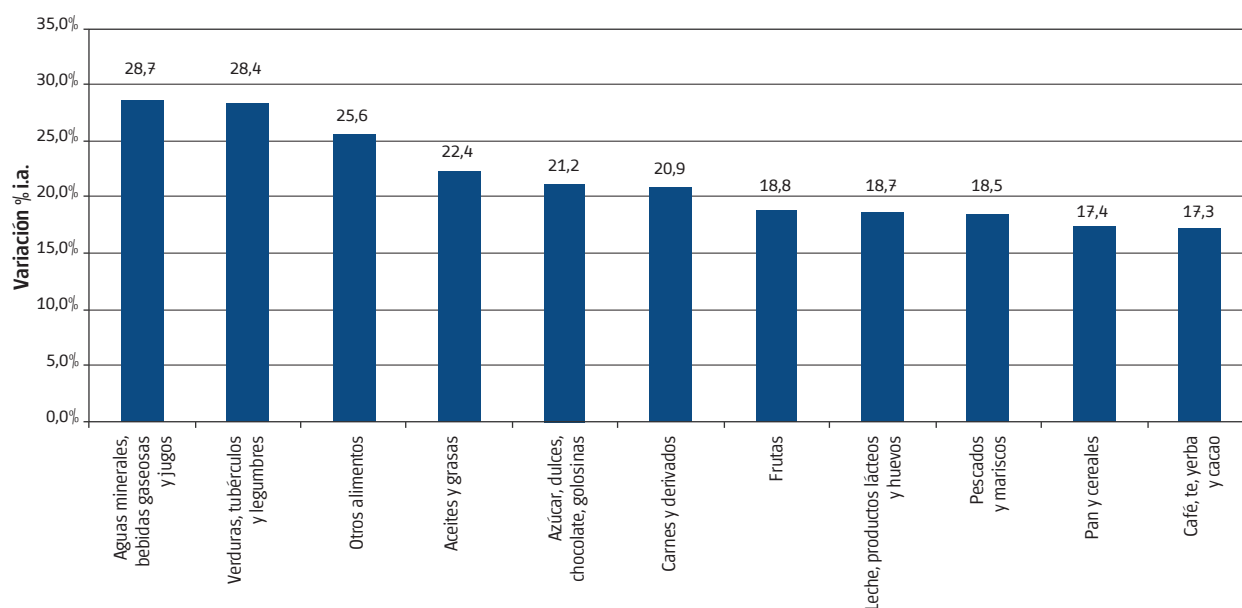


Fuente: Dirección General de Estadística y Censos (Ministerio de Hacienda GCBA).

La división Alimentos y bebidas no alcohólicas continuó siendo la principal responsable de la suba interanual del Nivel General del IPCBA, al explicar el 15,6% de la variación i.a. de los precios al consumidor. A nivel desagregado, los grupos que tuvieron una mayor contribución

al desempeño de esta división fueron Carnes y derivados (20,9% i.a.), Leche, productos lácteos y huevos (18,7% i.a.), Pan y cereales (17,4% i.a.), Verduras, tubérculos y legumbres (28,4% i.a.), y Aguas minerales, bebidas gaseosas y jugos (28,7% i.a.), que en conjunto explicaron el 80,1% del alza interanual de esta división.

Gráfico 8 IPCBA. Variación interanual de la división Alimentos y Bebidas no alcohólicas por grupos. Noviembre de 2014/2015



Fuente: Dirección General de Estadística y Censos (Ministerio de Hacienda GCBA).

3. Productos estacionales, regulados y resto IPCBA⁵

Desagregando por subíndices, en el mes de noviembre Resto IPCBA⁶ fue el agregado que más aumentó, al verificar un alza de 2,2%, 0,2 p.p. por encima de la suba del Nivel General (2,0%). La trayectoria interanual de esta agrupación se aceleró hasta 26,4% i.a., ubicándose 0,3 p.p. por encima de la del mes previo.

Los bienes y servicios Estacionales se elevaron 2,1% en el mes, respondiendo a subas en las prendas de vestir y

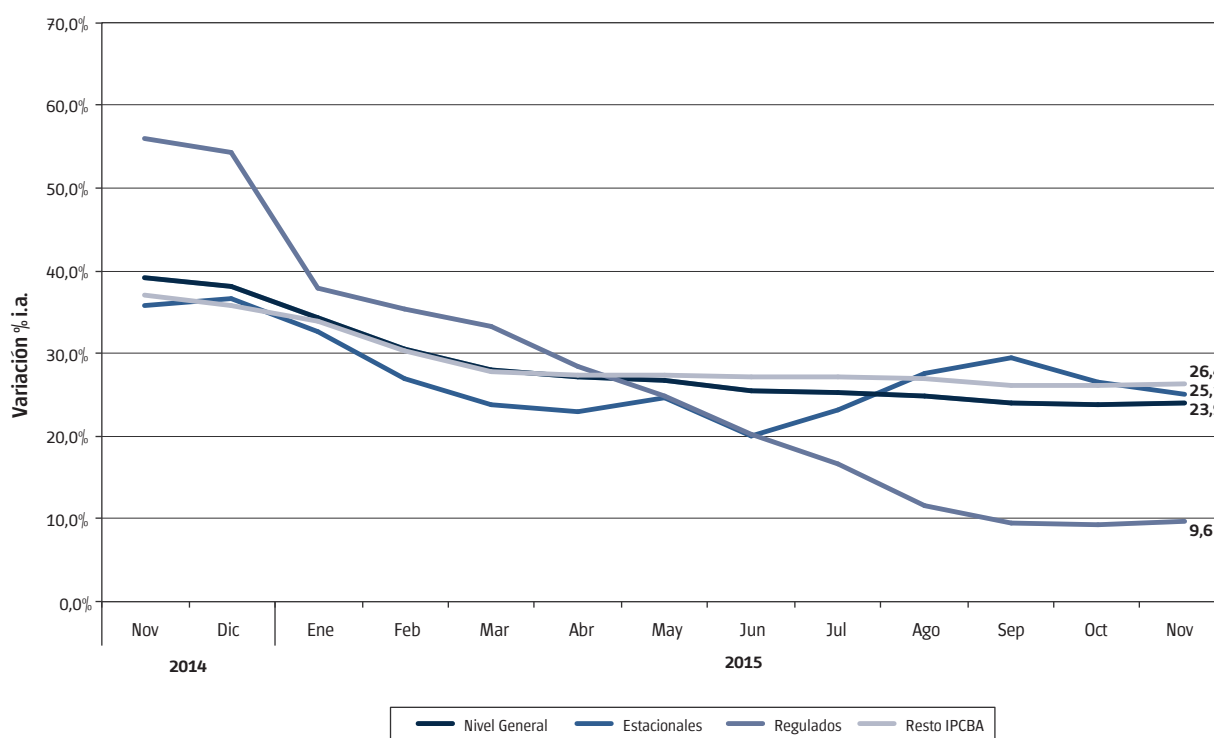
calzado y en las frutas frescas, junto con la entrada en vigencia de nuevas tarifas para los servicios vinculados al turismo, como los paquetes vacacionales, alojamiento y transporte. Por su parte, las caídas en los precios de las verduras operaron en sentido contrario. Así, esta agrupación mostró una desaceleración en términos interanuales hasta 25,1% i.a. (-1,4 p.p. respecto de octubre).

Por último, los ítems Regulados se elevaron 0,4%, por aumentos en los combustibles para el automotor, alzas marginales en los cigarrillos y la estabilidad de las tarifas de los servicios públicos. De todos modos, este subíndice marcó una ligera aceleración hasta 9,6% i.a. (+0,3 p.p. respecto del mes previo).

⁵ Esta clasificación es similar a la utilizada por el INDEC en el IPC GBA.

⁶ La categoría Resto IPCBA es una subcanasta que mide la variación de precios de bienes y servicios que no tienen comportamiento estacional ni están sujetos a regulación, siendo un *proxy* de la inflación subyacente o también denominada inflación núcleo.

Gráfico 9 IPCBA. Variación interanual. Nivel General, Estacionales, Regulados y Resto IPCBA. Noviembre de 2014/2015



Fuente: Dirección General de Estadística y Censos (Ministerio de Hacienda GCBA).

4. Precios medios

En los Cuadros 6 y 7 del Anexo se presentan los precios medios de una selección de bienes y servicios que conforman la canasta del IPCBA.

Anexo

Cuadro 1 IPCBA según divisiones de la canasta. Índice y variación porcentual respecto del mes anterior, acumulado anual e interanual

Nivel General y divisiones	Ponderación por división	Índice ¹		Variación porcentual		
		Noviembre de 2015*	Octubre de 2015	Respecto del mes anterior	Acumulado Anual	Interanual
Nivel General		261,43	256,42	2,0	22,1	23,9
1 Alimentos y bebidas no alcohólicas	17,07 %	264,62	259,68	1,9	19,7	21,1
2 Bebidas alcohólicas y tabaco	1,89 %	286,26	282,20	1,4	33,4	37,5
3 Prendas de vestir y calzado	6,89 %	280,57	272,99	2,8	24,7	26,3
4 Vivienda, agua, electricidad y otros combustibles	12,51 %	266,26	262,68	1,4	21,6	22,6
5 Equipamiento y mantenimiento del hogar	7,69 %	262,87	253,30	3,8	23,2	24,2
6 Salud	9,70 %	235,02	229,02	2,6	25,3	28,0
7 Transporte	11,87 %	272,73	269,04	1,4	15,3	16,4
8 Comunicaciones	3,90 %	194,05	188,92	2,7	21,8	23,2
9 Recreación y cultura	9,49 %	287,87	280,18	2,7	28,4	31,7
10 Educación	3,32 %	279,10	278,88	0,1	33,8	34,9
11 Restaurantes y hoteles	10,16 %	244,94	242,93	0,8	17,0	19,4
12 Bienes y servicios varios	5,50 %	250,15	246,10	1,6	25,6	28,1

¹ Base julio 2011-junio 2012 = 100.

* Datos provisionales.

Fuente: Dirección General de Estadística y Censos (Ministerio de Hacienda GCBA).

Cuadro 2 IPCBA. Nivel General, bienes y servicios. Índice y variación porcentual respecto del mes anterior, acumulado anual e interanual

Nivel General, bienes y servicios	Índice ¹		Variación porcentual		
	Noviembre de 2015*	Octubre de 2015	Respecto del mes anterior	Acumulado Anual	Interanual
Nivel General	261,43	256,42	2,0	22,1	23,9
Bienes	265,08	259,12	2,3	22,2	23,8
Servicios	258,16	254,00	1,6	22,1	24,0

¹ Base julio 2011-junio 2012 = 100.

* Datos provisionales.

Fuente: Dirección General de Estadística y Censos (Ministerio de Hacienda GCBA).

Cuadro 3 IPCBA. Incidencia de las divisiones en el Nivel General

Nivel General y divisiones	Noviembre de 2015*
Nivel General	2,0
1 Alimentos y bebidas no alcohólicas	0,33
2 Bebidas alcohólicas y tabaco	0,03
3 Prendas de vestir y calzado	0,20
4 Vivienda, agua, electricidad y otros combustibles	0,17
5 Equipamiento y mantenimiento del hogar	0,29
6 Salud	0,23
7 Transporte	0,17
8 Comunicaciones	0,08
9 Recreación y cultura	0,28
10 Educación	0,00
11 Restaurantes y hoteles	0,08
12 Bienes y servicios varios	0,09

* Datos provisionarios.

Nota: la suma de las cifras parciales puede diferir del total por procedimientos de redondeo.

Fuente: Dirección General de Estadística y Censos (Ministerio de Hacienda GCBA).

Cuadro 4 IPCBA. Incidencia de los bienes y servicios en el Nivel General

Nivel General, bienes y servicios	Noviembre de 2015*
Nivel General	2,0
Bienes	1,10
Servicios	0,86

* Datos provisionarios.

Nota: la suma de las cifras parciales puede diferir del total por procedimientos de redondeo.

Fuente: Dirección General de Estadística y Censos (Ministerio de Hacienda GCBA).

Cuadro 5 IPCBA. Evolución del Nivel General de los bienes y servicios. Índice y variación porcentual respecto del mes anterior

Mes	Índice ¹			Variación porcentual		
	Nivel General	Bienes	Servicios	Nivel General	Bienes	Servicios
Enero de 2014	162,50	161,69	163,23	4,8	3,5	6,0
Febrero de 2014	169,61	172,10	167,37	4,4	6,4	2,5
Marzo de 2014	175,80	178,72	173,19	3,6	3,8	3,5
Abril de 2014	181,29	185,26	177,72	3,1	3,7	2,6
Mayo de 2014	185,81	189,50	182,49	2,5	2,3	2,7
Junio de 2014	190,15	192,67	187,90	2,3	1,7	3,0
Julio de 2014	194,38	195,66	193,23	2,2	1,6	2,8
Agosto de 2014	198,80	199,34	198,31	2,3	1,9	2,6
Septiembre de 2014	203,27	204,64	202,04	2,2	2,7	1,9
Octubre de 2014	207,19	209,58	205,05	1,9	2,4	1,5
Noviembre de 2014	210,97	214,09	208,17	1,8	2,2	1,5
Diciembre de 2014	214,04	216,88	211,50	1,5	1,3	1,6
Enero de 2015	218,23	219,51	217,09	2,0	1,2	2,6
Febrero de 2015	221,40	222,13	220,74	1,5	1,2	1,7
Marzo de 2015	225,08	225,73	224,49	1,7	1,6	1,7
Abril de 2015	230,41	232,43	228,60	2,4	3,0	1,8
Mayo de 2015	235,51	236,75	234,39	2,2	1,9	2,5
Junio de 2015	238,69	240,65	236,93	1,4	1,6	1,1
Julio de 2015	243,56	245,44	241,88	2,0	2,0	2,1
Agosto de 2015	248,02	249,83	246,39	1,8	1,8	1,9
Septiembre de 2015	252,13	255,33	249,25	1,7	2,2	1,2
Octubre de 2015	256,42	259,12	254,00	1,7	1,5	1,9
Noviembre de 2015*	261,43	265,08	258,16	2,0	2,3	1,6

¹ Base julio 2011-junio 2012 = 100.

* Datos provisionarios.

Fuente: Dirección General de Estadística y Censos (Ministerio de Hacienda GCBA).

Cuadro 6 IPCBA. Principales precios medios de bienes y servicios (pesos).
Ciudad de Buenos Aires. Noviembre de 2015

Descripción	Unidad de medida	Precio medio
PRODUCTOS DE LIMPIEZA PARA EL HOGAR		
Jabón en pan	1 x 200 gramos	6,85
Acondicionador de ropa	repuesto x 900 cm ³	19,87
Detergente vajilla común	envase PVC x 750 cm ³	11,77
Brillo o autobrillo para pisos	botella plástica x 900 cm ³	36,34
Líquido limpiador	repuesto x 500 cm ³	11,78
Lustramuebles	aerosol x 360 ml	29,63
Lavandina	botella plástica x 1 litro	11,48
Insecticida	aerosol x 360 cm ³	29,56
ARTÍCULOS DESCARTABLES PARA EL HOGAR		
Fósforos	caja de 230 unidades	7,47
Bolsa para residuos	envase x 30 bolsas de 45 x 60 cm	24,62
SERVICIOS DE ESPARCIMIENTO Y ENTRETENIMIENTO		
Práctica de gimnasia		386,75
Entrada de cine		74,83
Novela de suspenso		175,00
Libro de autoayuda		208,94
TEXTO Y MATERIALES ESCOLARES		
Cuaderno universitario	1 unidad x 84 hojas	27,58
Cuaderno escolar	1 unidad de 48 a 50 hojas	41,73
Lápices de colores	paquete x 12 unidades	38,98
Lápiz negro	1 unidad	3,84
Marcadores escolares	paquete x 12 unidades	33,09
Repuesto para carpeta	repuesto x 96 hojas	44,20
Fotocopia	1 unidad	0,87
SERVICIOS PARA EL CUIDADO PERSONAL		
Corte de cabello hombre		110,44
Corte de cabello mujer		125,13
ARTÍCULOS DE HIGIENE, TOCADOR Y BELLEZA		
Pañales bebés grandes	paquete x 16 unidades	62,89
Tampones	paquete x 20 unidades	42,42
Jabón de tocador	1 unidad x 125 gramos	8,51
Loción después de afeitarse	envase x 100 cm ³	89,21
Desodorante femenino	envase x 60 ml a bolilla	25,38
Desodorante masculino	envase x 160 ml aerosol	30,44
Crema dental	tubo x 125 gramos	17,78
Crema para el cuerpo	frasco plástico x 200 gramos	27,20

Fuente: Dirección General de Estadística y Censos (Ministerio de Hacienda GCBA).

Cuadro 7 IPCBA. Principales precios medios de productos alimenticios (pesos).
Ciudad de Buenos Aires. Noviembre de 2015

Descripción	Unidad de medida	Precio medio
HARINAS, CEREALES Y LEGUMBRES		
Pan francés tipo flauta	1 kilo	26,21
Pan lacteado blanco	bolsa x 360 gramos	23,80
Pan para hamburguesas	paquete x 4 unidades	15,28
Pan rallado/rebozador	paquete x 500 gramos	13,70
Facturas	12 unidades	49,64
Galletitas de agua	paquete x 300 gramos	14,63
Galletitas dulces sin relleno	paquete x 400 gramos	18,82
Harina de trigo común	1 kilo	7,07
Harina de maíz	paquete x 500 gramos	9,23
Arroz blanco simple	1 kilo	14,84
Arroz blanco doble	1 kilo	37,24
Fideos secos largos	paquete x 500 gramos	11,99
Ravioles frescos en piezas	blíster x 500 gramos	39,70
Tapas para empanadas	330 gramos	14,04
Tapas para tartas	bolsa x 2 unidades de 400 gramos	19,53
Lentejas secas	bolsa x 500 gramos	21,77
Empanadas cocidas para llevar	12 unidades	141,35
Pizza para llevar	1 unidad	81,19
FRUTAS Y VERDURAS		
Manzana deliciosa roja	1 kilo	21,43
Banana	1 kilo	19,00
Limón	1 kilo	19,52
Mandarina	1 kilo	13,40
Naranja	1 kilo	8,69
Duraznos en conserva	lata x 485 gramos	29,18
Acelga	1 kilo	12,27
Lechuga criolla	1 kilo	20,11
Tomate perita	1 kilo	22,03
Tomate redondo	1 kilo	19,88
Ají morrón	1 kilo	38,45
Cebolla común	1 kilo	15,37
Zapallo	1 kilo	19,10
Zapallitos	1 kilo	18,80
Zanahoria	1 kilo	10,51
Batata	1 kilo	10,33
Papa	1 kilo	11,71
Puré de tomates	envase tetrabrick x 520 gramos	9,53
Arvejas en conserva	lata x 205 gramos	7,73
CARNES Y HUEVOS		
Asado	1 kilo	86,29
Carne picada común	1 kilo	49,05
Paleta	1 kilo	81,97
Cuadrada	1 kilo	92,13
Cuadril	1 kilo	100,19
Nalga	1 kilo	100,82

Continúa

Cuadro 7 Conclusión

Descripción	Unidad de medida	Precio medio
Hamburguesas	caja x 334 gramos	39,51
Chorizo fresco	1 kilo	66,68
Salchicha tipo viena	paquete x 6 unidades de 225 gramos	16,45
Jamón cocido	1 kilo	135,50
Paleta–fiambre	1 kilo	104,31
Salame	1 kilo	164,42
Salchichón	1 kilo	86,00
Atún en conserva en aceite	lata x 125 gramos	13,77
Huevos de gallina	12 unidades	21,34
LECHE, YOGURT Y PRODUCTOS LÁCTEOS		
Leche común entera	1 litro	10,95
Leche en polvo	400 gramos	46,64
Queso tipo cuartirolo	1 kilo	91,35
Queso port salut	1 kilo	114,82
Queso en barra	1 kilo	127,01
Queso para rallar	1 kilo	179,68
Manteca	paquete x 200 gramos	18,74
Yogur para beber	sachet x 1.000 gramos	19,14
ACEITES		
Aceite de girasol	envase PET x 1.500 cm ³	22,53
Aceite de maíz	envase por 1.000 cm ³	39,41
DULCES Y AZÚCAR		
Azúcar blanca	1 kilo	10,74
Dulce de batata	1 kilo	32,65
Dulce de membrillo	1 kilo	34,98
Mermelada	envase x 454 gramos	22,21
BEBIDAS ALCOHÓLICAS		
Vino tinto común	envase tetrabrick x 1 litro	14,60
Cerveza en botella	botella x 1.000 cm ³	19,78
BEBIDAS NO ALCOHÓLICAS		
Agua mineral	envase plástico x 2,25 litros	14,22
Agua de mesa	bidón x 5 litros	24,25
Gaseosa cola	envase plástico x 2,25 litros	24,36
Jugo en polvo	sobre rinde 1 litro	3,25
OTROS ALIMENTOS		
Sal fina	500 gramos	6,84
Sal gruesa	1 kilo	8,74
Mayonesa común	sachet x 500 gramos	14,68
Vinagre de vino	botella plástica x 1 litro	20,12
Café molido	250 gramos	25,65
Yerba mate	1 kilo	48,26
Té común en saquitos	caja x 25 saquitos	7,79
Cacao en polvo	360 gramos	26,26

Fuente: Dirección General de Estadística y Censos (Ministerio de Hacienda GCBA).

Cuadro 8 IPCBA según principales aperturas. Índice y variación porcentual respecto del mes anterior, acumulado anual e interanual

Apertura	Índice ^a		Variación porcentual		
	Noviembre de 2015*	Octubre de 2015	Respecto del mes anterior	Acumulado Anual	Interanual
Nivel General	261,43	256,42	2,0	22,1	23,9
Alimentos y bebidas no alcohólicas	264,62	259,68	1,9	19,7	21,1
<i>Alimentos</i>	262,25	257,41	1,9	19,2	20,4
Pan y cereales	277,85	273,13	1,7	15,6	17,4
Carnes y derivados	234,73	225,62	4,0	20,0	20,9
Pescados y mariscos	234,80	230,09	2,0	17,4	18,5
Aceites y grasas	294,75	289,13	1,9	21,7	22,4
Leche, productos lácteos y huevos	269,08	265,00	1,5	16,6	18,7
Frutas	268,21	253,49	5,8	21,0	18,8
Verduras, tubérculos y legumbres	297,12	307,45	-3,4	27,0	28,4
Azúcar, dulces, chocolate, golosinas	257,89	255,44	1,0	19,5	21,2
Otros alimentos	262,08	258,64	1,3	24,3	25,6
<i>Bebidas no alcohólicas</i>	281,52	275,81	2,1	22,9	25,6
Café, té, yerba y cacao	308,70	304,90	1,2	15,6	17,3
Aguas minerales, bebidas gaseosas y jugos	273,26	266,98	2,4	25,7	28,7
Bebidas alcohólicas y tabaco	286,26	282,20	1,4	33,4	37,5
<i>Bebidas alcohólicas</i>	230,56	223,91	3,0	20,9	22,3
Bebidas espirituosas, destiladas y licores	222,60	215,92	3,1	22,2	23,5
Vinos	204,27	199,17	2,6	18,3	19,3
Cerveza	337,37	324,46	4,0	27,5	29,9
<i>Tabaco</i>	332,71	330,81	0,6	41,9	48,1
Prendas de vestir y calzado	280,57	272,99	2,8	24,7	26,3
<i>Prendas de vestir y materiales</i>	288,55	280,74	2,8	23,6	25,2
<i>Calzado</i>	257,09	250,20	2,8	28,4	29,9
Vivienda, agua, electricidad y otros combustibles	266,26	262,68	1,4	21,6	22,6
<i>Alquiler de la vivienda</i>	241,53	234,21	3,1	32,4	34,8
<i>Mantenimiento y reparación de la vivienda</i>	349,32	340,70	2,5	21,5	23,5
<i>Suministro de agua y otros servicios relacionados con la vivienda</i>	270,79	270,67	0,0	20,3	20,6
Suministro de agua	351,50	351,50	0,0	0,0	0,0
Gastos comunes por la vivienda	259,63	259,49	0,1	25,1	25,5
<i>Electricidad, gas y otros combustibles</i>	266,46	266,46	0,0	3,8	3,8
Electricidad	156,51	156,51	0,0	0,0	0,0
Gas	394,08	394,08	0,0	5,6	5,6
Equipamiento y mantenimiento del hogar	262,87	253,30	3,8	23,2	24,2
<i>Muebles, accesorios, alfombras</i>	291,02	285,56	1,9	21,8	24,0
<i>Artículos textiles para el hogar</i>	296,46	286,35	3,5	31,3	33,4
<i>Artefactos para el hogar</i>	251,11	242,58	3,5	20,5	21,3
<i>Vajilla, utensilios, loza y cristalería</i>	309,34	302,50	2,3	19,7	20,9
<i>Herramientas y equipos para el hogar y el jardín</i>	267,02	259,56	2,9	13,7	15,4
<i>Bienes y servicios para la conservación del hogar</i>	254,10	243,05	4,5	24,9	25,4

Continúa

Cuadro 8 Conclusión

Apertura	Índice ¹		Variación porcentual		
	Noviembre de 2015*	Octubre de 2015	Respecto del mes anterior	Acumulado Anual	Interanual
Salud	235,02	229,02	2,6	25,3	28,0
<i>Productos medicinales, artefactos y equipos para la salud</i>	214,14	204,76	4,6	20,6	22,2
<i>Productos farmacéuticos</i>	201,64	192,39	4,8	19,7	21,1
<i>Otros productos medicinales</i>	258,83	254,17	1,8	23,5	25,6
<i>Artefactos y equipos terapéuticos y sus reparaciones</i>	309,86	297,43	4,2	25,6	27,9
<i>Servicios para pacientes externos</i>	234,39	230,54	1,7	22,3	26,2
<i>Seguros médicos</i>	255,99	252,27	1,5	30,9	34,1
Transporte	272,73	269,04	1,4	15,3	16,4
<i>Transporte personal</i>	271,42	266,93	1,7	20,0	21,1
<i>Adquisición de vehículos</i>	293,86	287,12	2,3	38,8	40,8
<i>Funcionamiento de equipos de transporte de uso del hogar</i>	262,05	258,51	1,4	12,8	13,6
<i>Transporte público</i>	274,77	272,30	0,9	8,9	9,9
<i>Servicios de transporte por carretera</i>	270,03	268,43	0,6	8,4	9,2
<i>Servicios de transporte por ferrocarril</i>	240,97	240,97	0,0	1,0	2,5
<i>Servicios de transporte aéreo</i>	343,71	331,98	3,5	17,6	20,7
Comunicaciones	194,05	188,92	2,7	21,8	23,2
<i>Servicios postales</i>	298,68	298,68	0,0	40,7	40,7
<i>Equipos telefónicos</i>	284,58	268,54	6,0	26,8	33,7
<i>Servicios telefónicos</i>	191,01	186,16	2,6	21,5	22,6
Recreación y cultura	287,87	280,18	2,7	28,4	31,7
<i>Equipos audio-visuales, fotográficos y de procesamiento de la información</i>	233,75	231,84	0,8	21,9	24,2
<i>Artículos para la recreación, jardines y mascotas</i>	297,10	290,21	2,4	26,8	28,5
<i>Servicios recreativos y culturales</i>	304,32	293,93	3,5	31,3	35,0
<i>Diarios, revistas, libros y artículos de papelería y dibujo</i>	321,78	311,40	3,3	36,4	39,7
<i>Paquete turístico y excursiones</i>	269,51	263,66	2,2	16,3	22,1
Educación	279,10	278,88	0,1	33,8	34,9
<i>Servicios educativos</i>	279,10	278,88	0,1	33,8	34,9
Restaurantes y hoteles	244,94	242,93	0,8	17,0	19,4
<i>Restaurantes y comidas preparadas</i>	246,23	244,23	0,8	17,1	18,9
<i>Hoteles</i>	233,69	231,63	0,9	16,9	23,8
Bienes y servicios varios	250,15	246,10	1,6	25,6	28,1
<i>Cuidado personal</i>	262,77	257,76	1,9	23,9	25,9
<i>Efectos personales</i>	267,08	262,10	1,9	18,4	19,2
<i>Seguros</i>	256,29	253,31	1,2	27,5	30,4
<i>Servicios financieros</i>	178,46	178,46	0,0	13,4	13,6
<i>Otros servicios</i>	205,10	203,57	0,8	38,0	44,6

¹ Base julio 2011-junio 2012 = 100.

* Datos provisionales.

Fuente: Dirección General de Estadística y Censos (Ministerio de Hacienda GCBA).

También es posible acceder a información estadística sobre la Ciudad de Buenos Aires en www.estadisticaciudad.gob.ar

Para consultas dirijase al Departamento Documentación y Atención al Usuario a cdocumentacion@estadisticaciudad.gob.ar



[estadisticaba](https://www.facebook.com/estadisticaba)



[@estadisticaba](https://twitter.com/estadisticaba)